



Schweizerische Eidgenossenschaft
Confédération suisse
Confederazione Svizzera
Confederaziun svizra

Eidgenössisches Volkswirtschaftsdepartement EVD

Bundesamt für Landwirtschaft BLW
Sektion Spezialkulturen und Weinwirtschaft

Das Weinjahr

L'année viticole



2006



Das Weinjahr

L'année viticole

2006

1.1	Einleitung	3
	<i>Vorbemerkungen</i>	3
1.2	Ergebnisse und Kommentare.....	4
1.2.1	Rebfläche	4
1.2.2	Ernte.....	4
1.2.3	Weineinfuhren	4
1.2.4	Weinvorräte am 31.12.2006.....	4
1.2.5	Weinkonsum	5
1.2.6	Weinlager der Eidgenössischen Weinhandels- kontrollkommission (EWK)	5
1.2.7	Verarbeitungsweine	5
2.1	Introduction	6
	<i>Remarques liminaires</i>	6
2.2	Résultats et commentaires.....	7
2.2.1	Surface viticole.....	7
2.2.2	Récolte	7
2.2.3	Importations de vin.....	7
2.2.4	Stocks de vins au 31 décembre 2006	7
2.2.5	Consommation de vin	8
2.2.6	Stocks de vins Commission fédérale du contrôle du commerce des vins (CFCV)	8
2.2.7	Vins industriels	8
	Anhang / Appendice	9
	Grafiken / Graphiques	42

Bern, 3. April 2007

Berne, le 3 avril 2007



1.1 Einleitung

Der vorliegende Bericht enthält die Zahlen über den Weinbau für das Jahr 2006 und gibt Auskunft über die Weinvorräte am 31. Dezember dieses Jahres, die Produktion, den Weinkonsum und die Einfuhren. Der Betrachtungszeitraum beginnt am 1. Januar und endet am 31. Dezember 2006.

Seit Ende 2003 werden die Lagerzahlen nicht mehr am 30. Juni, sondern am 31. Dezember jeden Jahres erhoben. Die Lagerzahlen lassen sich daher nicht mit denjenigen der Jahre vor 2004 vergleichen. Seit 31. Dezember 2003 werden zudem auch die Weinvorräte der Selbsteinkellerer erhoben. Dieses Inventar wird gesondert aufgeführt.

Vorbemerkungen

Tabelle 2 „Ernte 2006“: Der Faktor zur Ernteberechnung wurde vereinheitlicht. Ein Kilo Trauben entspricht 0.8 Liter klarem Wein.

Da der Kanton Tessin grosse Mengen Merlottrauben zu weissem Wein verarbeitet, werden die entsprechenden Mengen unter der Rubrik „Weisswein“ aufgeführt.

Tabellen 3.12, 3.22 und 3.32 „Kategorie 3“: Die Lagerbestände der Kategorie 3, d.h. Weine ohne geografische Angaben oder Ursprungsbezeichnungen, umfassen ohne Unterscheidung sowohl inländischen als auch ausländischen Wein.

Tabellen 3.21, 3.22 und 3.23 „Vorräte Selbsteinkellerer“: Zum vierten Mal wurden die Lagerbestände der Selbsteinkellerer erhoben. Die Zahlen werden von der Eidgenössischen Weinhandelskontrollkommission oder durch die Kantone, welche die gleichwertige Kontrolle durchführen, bereitgestellt.

Tabelle 4.1 „Verbrauch nach EWK-Inventar ohne Selbsteinkellerer“: Der Weinkonsum bezieht sich auf das Jahr 2006 und berücksichtigt nicht die Vorräte der Selbsteinkellerer. Bei den Lagern an Schweizer Wein werden nur jene Mengen berücksichtigt, die eindeutig der Schweiz zugeteilt werden können. Die Gesamtheit der Weine der Kategorie 3 wird somit den ausländischen Weinen zugerechnet. Es wird zwischen „Gesamtkonsum“ und „Schweizerischem Gesamtkonsum“ durch Abzug der Weinausfuhren unterschieden.

Tabelle 4.3 schliesst die Lagerbestände der Selbsteinkellerer in der Gesamtberechnung des Weinkonsums ein. Von dieser Handlung ist nur der Verbrauch an inländischen Weinen betroffen.

In den Tabellen 5 „Konsum nach Kantonen bzw. Regionen“ sind nur die Lager berücksichtigt die eindeutig zugeteilt werden können. Die Lager der Weinen der Kategorien 2 und 3 sind daher nicht berücksichtigt. Ebenfalls nicht berücksichtigt sind die Lager der Selbsteinkellerer. Diese Weine gelten daher in den einzelnen Berechnungen als konsumiert, was das Bild leicht verfälscht.



1.2 Ergebnisse und Kommentare

1.2.1 Rebfläche

Die gesamte Rebfläche der Schweiz im Jahr 2006 (Tab. 1) beträgt 14'885 Hektaren (ha). Davon sind 6'365 ha mit weissen und 8'521 ha mit roten Rebsorten bepflanzt. Gegenüber dem Vorjahr ist die Fläche in etwa konstant geblieben (-18 ha). Die Fläche der weissen Sorten ging um 89 ha zurück, während diejenige der roten Sorten um 72 ha anstieg.

Die Rebfläche im Kanton Wallis verringerte sich auf 5'137 ha (-22 ha). Das Wallis ist jedoch nach wie vor der grösste Weinbaukanton der Schweiz, gefolgt von den Kantonen Waadt mit 3'851 ha (-6 ha) und Genf mit 1'288 ha (+11 ha). Die Tessiner Rebflächen blieben mit 1'037 ha unverändert. In der deutschsprachigen Schweiz liegt der Kanton Zürich mit 619 ha (+/- 0 ha) an der Spitze, vor den Kantonen Schaffhausen mit 472 ha (+/- 0 ha), Graubünden mit 418 ha (-1 ha) und Aargau mit 393 ha (+1 ha).

Die Umstellungsbeiträge wirken sich weiter auf die schweizerische Rebsortenverteilung aus. Daher verzeichnete die mit Gutedel (Chasselas) bestockte Rebfläche (-140 ha) und die mit Müller-Thurgau bestockte Rebfläche (-15 ha) einen Flächenrückgang (Tab 1.1). Ebenso ist eine leichte Verringerung der mit den geläufigsten roten Traubensorten bestockten Flächen zu beobachten (Gamay -35 ha und Pinot noir -17 ha) (Tab 1.2). Bei den Spezialitäten setzt sich der Anstieg fort. 2006 sind gesamtschweizerisch Gamaret (+30 ha), Merlot (+15 ha), Garanoir (+12 ha), Cornalin (+10 ha), Syrah (+8 ha) und Petite Arvine (+8 ha) sowie Sauvignon blanc (+7 ha) die meist angepflanzten Sorten (Tab 1.3).

1.2.2 Ernte

Die Weinernte 2006 ist wiederholt niedrig, wurden doch nur 1.011 Mio. hl klarer Wein geerntet (+9'719 hl gegenüber 2005). Die Ernte entspricht 471'380 hl weissem und 539'742 hl rotem Wein (Tab. 2.1).

1.2.3 Weineinfuhren

Die Einfuhren (Tab. 7.1) beziffern sich auf 1.766 Mio. hl, davon erfolgten 1.524 Mio. hl innerhalb des Zollkontingents. Nach einem leichten Anstieg von 7'289 hl im Jahre 2005 haben die Einfuhren 2006 deutlich abgenommen (-47'123 hl).

Die Weissweimporte registrierten mit einem Gesamtvolumen von 307'728 hl erneut einen Anstieg um 12'531 hl (+4.2%), blieben aber unter dem Stand von 2002 (312'818 hl). Dabei stiegen sowohl der Anteil der Einfuhren an Flaschenweinen (+6.4%) als auch derjenige an Offenweinen (+3.0%). Beim Rotwein mit einer Gesamtmenge von 1.297 Mio. hl zeigen die Flaschenimporte einen leichten Anstieg (+2.6%), während sich die Offenweineinfuhren um 79'169 hl mehr als deutlich verringerten (-10.4%). In diesen Zahlen sind alle Weineinfuhren einschliesslich Verarbeitungswein und Einfuhren zum Ausserkontingentszollansatz berücksichtigt.

1.2.4 Weinvorräte am 31.12.2006

Lagerbestände von Handel und Selbsteinkellerer

Die am 31. Dezember 2006 erhobenen Lager von Weiss-, Rosé-, Rot- und Schaumweinen und anderen Weinen sind von 2.467 Mio. hl (2005) auf 2.388 Mio. hl zurückgegangen (Tab. 3.33). Die Lager an Schweizer Wein der Kategorien 1 und 2 haben (Tab. 3.31) um 9'790 hl abgenommen. Die am 31. Dezember erhobenen Lager an Schweizer Weinen schliessen grundsätzlich die gesamte Ernte mit Ausnahme der Mengen ein, die als „vin primeur“ auf den Markt gebracht werden.

Die Lager an Schweizer Weisswein (Tab. 4.3) sind von 809'638 auf 771'369 hl geschrumpft (-38'269 hl). Die Vorräte an inländischem Rot- und Roséwein betragen 898'322 hl und liegen folglich um 27'457 hl über denjenigen des Vorjahres. In Konsummonaten ausgedrückt bedeutet



dies für den Weisswein Vorräte für rund 18.2 Monate und für die Rotweine einen Deckungsgrad von 21.0 Monaten. Für Weissweine gilt ein Deckungsgrad von 15 Monaten als ausgeglichen. Angesichts des regen Interesses von Produzenten- und Konsumentenseite für Lagerwein ist beim Rotwein ein Deckungsgrad von über 15 Monaten eher vorteilhaft.

1.2.5 Weinkonsum

(Lagerbestände von Handel und Selbsteinkellerer)

Der Gesamtweinverbrauch (Tab. 4.3) beträgt (inklusive Verarbeitungsweine und exportierte bzw. wiederausgeführte Weine) 2.702 Mio. hl, d.h. 66'885 hl weniger als im Vorjahr. Der Weissweinkonsum liegt bei 822'708 hl (-21'448 hl) und der Rotweinverbrauch fiel auf 1.879 Mio. hl (-45'437 hl).

Der Gesamtverbrauch an Schweizer Wein fiel auf 1.021 Mio. hl und fällt somit um -40'379 hl niedriger aus als im Vorjahr. Der Weissweinkonsum sinkt auf 509'275 hl (-30'656 hl) und beim Rotwein fällt der Verbrauch auf 512'187 hl (-9'723 hl).

Der Konsum an ausländischen Weinen nimmt ab und beträgt 1.680 Mio. hl (-26'506 hl). Bei den Weissweinen ist mit 313'433 hl erneut ein deutlicher Zuwachs (+9'208 hl) festzustellen. Dagegen verzeichnet der Rotweinkonsum einen leichten Rückgang und liegt bei 1.367 Mio. hl (-35'715 hl). Vergleicht man nur den Konsum an weissem Trinkwein (ohne Verarbeitungswein), setzt dieser mit rund 245'164 hl seinen Aufwärtstrend fort (+7'961 hl) (Tab. 4.1).

1.2.6 Weinlager der Eidgenössischen Weinhandelskontrollkommission (EWK)

(nur Handel)

Infolge der alleinigen Berücksichtigung der Lagerzahlen der EWK (Handel) bei der Berechnung des Konsums an Schweizer Weinen (Tab. 4.1) ergeben sich die folgenden Änderungen: Der Gesamtkonsum erreicht 1.030 Millionen hl. Davon sind 507'705 hl Weisswein und 521'867 hl Rotwein. Im Vergleich zum letzten Jahr entspricht das einer leichten Zunahme von 7'452 hl.

In den drei wichtigsten Weinbaukantonen zeigt sich folgendes Bild beim Konsum: Das Wallis (Tab 5.1) verzeichnet insgesamt einen Konsumanstieg von 24'106 hl, der insbesondere auf eine Zunahme des Rotweinverbrauchs zurückzuführen ist. Der Kanton Waadt (Tab. 5.2) registriert ebenfalls eine leichte Konsumzunahme (8'288 hl), die allein auf Weisswein entfällt. In Genf (Tab. 5.3) fällt hingegen der Weinkonsum um 15'565 auf 91'054 hl ab.

1.2.7 Verarbeitungsweine

Die Einfuhren von Verarbeitungsweinen¹ (Tab. 4.1) liegen mit insgesamt 78'135 hl leicht unter dem Vorjahresniveau. Beim Weisswein steigen die Einfuhren um 1'247 hl an indessen sie sich beim Rotwein um 2'678 hl verringern.

* * * * *

Weitere Auskünfte erteilt die Sektion Spezialkulturen und Weinwirtschaft des Bundesamtes für Landwirtschaft:

Telefon 031 322 25 63, E-mail: frederic.rothen@blw.admin.ch

Telefon 031 322 25 26; E-mail: dietrich.marbe-sans@blw.admin.ch

¹ Als Verarbeitungsweine gelten Weine, die zur Herstellung von Wermut, Schaumwein usw. oder in der Nahrungsmittelindustrie verwendet werden.



2.1 Introduction

Le présent rapport contient les données viti-vinicoles pour l'année 2006. Il fournit des informations sur l'inventaire des stocks de vin au 31 décembre 2006, la production, la consommation de vin ainsi que sur les importations. La période sous revue commence au 1^{er} janvier et finit au 31 décembre 2006.

Depuis fin 2003, l'inventaire des stocks de vin s'effectue au 31 décembre de chaque année en lieu et place du 30 juin. Dès lors, les valeurs de stocks ne peuvent être comparées à celles des années antérieures à 2004. Depuis le 31 décembre 2003, nous saisissons également les stocks de vin des vigneron-encaveurs. Cet inventaire est présenté séparément.

Remarques liminaires

Tableau 2 «Récolte 2006» : Le facteur de conversion de la vendange a été unifié. Un kilo de raisin correspond à 0,8 litre de vin clair.

Le canton du Tessin transforme une part importante de la vendange de Merlot en vin blanc. Les volumes que cela représente sont comptabilisés sous la rubrique «vin blanc».

Tableaux 3.12, 3.22 et 3.32 «Catégorie 3» : Les stocks de vins de la catégorie 3, soit des vins sans appellation ni indication géographique, incluent sans distinction tant les vins indigènes que les vins étrangers.

Tableaux 3.21, 3.22 et 3.23 «Stocks des vigneron-encaveurs» : Pour la quatrième fois les stocks des vigneron-encaveurs ont été saisis. Les inventaires sont fournis par la Commission fédérale de contrôle du commerce des vins ou par les cantons qui procèdent au contrôle équivalent.

Tableau 4.1 «Consommation selon inventaire CFCV sans les vigneron-encaveurs» : La consommation est calculée pour l'année 2006 ; elle n'inclut pas les stocks des vigneron-encaveurs. Concernant les stocks de vins suisses, nous intégrons uniquement les volumes que nous pouvons attribuer avec certitude à la Suisse. La totalité des vins de la catégorie 3 est ainsi comptabilisée sous la rubrique des vins étrangers. Nous distinguons la "consommation totale" de la "consommation totale en Suisse" en déduisant de cette dernière les exportations de vins.

Le tableau 4.3 intègre les stocks des vigneron-encaveurs dans le calcul global de consommation. Seule la consommation des vins indigènes est concernée par cette opération.

Dans les tableaux 5 «Consommation par canton/ région», il n'est tenu compte que des stocks de vins qui peuvent être attribués avec certitude. Les stocks de vin des catégories 2 et 3 ne sont dès lors pas pris en considération. Les stocks des vigneron-encaveurs ne sont également pas pris en compte. Pour cette raison, ces volumes sont considérés comme consommés, ce qui en fausse légèrement l'analyse.



2.2 Résultats et commentaires

2.2.1 Surface viticole

Le vignoble suisse (tab. 1) s'étend sur 14'885 hectares (ha) en 2006, dont 6'365 ha en cépages blancs et 8'521 ha en cépages rouges. Par rapport à l'année précédente, la surface globale a peu évolué (-18 ha). La surface affectée aux variétés blanches a diminué de 89 ha, tandis que celle consacrée aux variétés rouges a progressé de 72 ha.

La surface valaisanne a diminué et s'élève à 5'137 ha (-22) de vignes. Le Valais demeure néanmoins le plus grand canton viticole de Suisse. Il est suivi par les cantons de Vaud avec 3'851 ha (-6) et Genève avec 1'288 ha (+11). La surface viticole du Tessin se maintient à 1'037 ha. En Suisse alémanique, le canton de Zurich figure en tête du peloton avec 619 ha (+/- 0), devant les cantons de Schaffhouse avec 472 ha (+/- 0), des Grisons avec 418 ha (-1) et Argovie qui totalise 393 ha (+1).

Les contributions octroyées pour la reconversion variétale continuent à développer leurs effets. Ainsi les surfaces ont baissé de 140 ha pour le Chasselas et de 15 ha pour le Müller-Thurgau (tab. 1.1). On observe toujours une légère diminution des cépages rouges principaux (Gamay -35 ha et Pinot noir -17 ha) (tab. 1.2). Les surfaces des spécialités poursuivent leur augmentation. En 2006, sur le plan suisse, les cépages les plus plantés ont été le Gamaret (+30 ha), le Merlot (+15 ha), le Garanoir (+12 ha), le Cornalin (+10 ha), la Syrah (+8 ha), la Petite Arvine (+8 ha) et le Sauvignon blanc (+7 ha) (tab. 1.3).

2.2.2 Récolte

La récolte de 2006 est à nouveau faible. Elle a atteint un volume total de 1.011 million d'hectolitres de vin clair (+9'719 hl par rapport à 2005). La production de vins blancs s'est élevée à 471'380 hl, celle de vins rouges à 539'742 hl (tab. 2.1).

2.2.3 Importations de vin

Les importations (tab. 7.1) se sont montées à 1.766 million d'hectolitres dont 1.524 million d'hectolitres à l'intérieur du contingent tarifaire. Après une croissance légère de 7'289 hl en 2005, les importations ont sensiblement diminué (-47'123 hl) en 2006.

Avec un total de 307'728 hl, les importations de vins blancs ont augmenté de 12'531 hl (+4.2%), mais elles restent toutefois inférieures à celles de 2002 (312'818 hl). L'augmentation concerne tant les importations de vins blancs en bouteilles (+6.4%) que celles des vins blancs en vrac (+3.0%). S'agissant des importations de vins rouges, elles ont atteint un volume total de 1.297 million d'hectolitres. Les volumes importés en bouteilles ont légèrement augmenté (+2.6%) alors que ceux des vins en vrac ont diminué sensiblement (-10.4%), soit 79'169 hl de moins. Ces chiffres tiennent compte de tous les vins importés, c.-à-d. y compris les vins industriels et les vins importés hors contingent tarifaire.

2.2.4 Stocks de vins au 31 décembre 2006

(stocks du commerce et des vigneron-encaveurs)

Les stocks de vins blancs, rouges, rosés, mousseux et autres recensés au 31 décembre 2006 ont diminué de 2.467 millions d'hectolitres (2005) à 2.388 millions d'hectolitres (tab. 3.33). Les stocks de vins suisses des catégories 1 et 2 ont baissé de 9'790 hl (tab. 3.31). Pour les vins indigènes, les stocks mesurés au 31 décembre contiennent en principe l'intégralité de la vendange précédente à l'exception des volumes mis sur le marché en tant que « vin primeur ».

Les stocks de vins blancs suisses (tab. 4.3) ont diminué, passant de 809'638 hl à 771'369 hl (-38'269 hl). Les stocks de vins rouges et rosés du pays passent à 898'322 hl, ce qui représente une augmentation de 27'457 hl. Exprimé en mois de consommation, le degré de couverture



équivalent à quelque 18.2 mois pour les stocks de vins blancs et 21.0 mois pour les vins rouges. Un degré de couverture de quinze mois est considéré comme équilibré pour les vins blancs. Pour les vins rouges, compte tenu de l'intérêt des producteurs et des consommateurs pour les vins de garde, un degré de couverture dépassant les quinze mois représente plutôt un avantage.

2.2.5 Consommation de vin

(stocks du commerce et des vigneron-encaveurs)

La consommation totale de vins (vins industriels et vins exportés ou réexportés inclus) s'élève à 2.702 millions d'hectolitres (tab. 4.3), ce qui représente une diminution de 66'885 hl par rapport au précédent exercice. La consommation de vins blancs atteint 822'708 hl (-21'448 hl), celle de vins rouges baisse à 1.879 million d'hectolitres (-45'437 hl).

La consommation totale de vins suisses diminue à 1.021 million d'hectolitres, soit 40'379 hl de moins que l'exercice précédent. Celle de vins blancs recule à 509'275 hl (-30'656 hl) et celle des vins rouges à 512'187 (-9'723 hl).

La consommation de vins étrangers diminue et atteint 1.680 million d'hectolitres (-26'506 hl). L'augmentation est à nouveau prononcée pour les vins blancs (+9'208 hl) qui se situent à 313'433 hl. Par contre la consommation de vins rouges est en légère diminution et s'établit à 1.367 million d'hectolitres (-35'715 hl). En ne comparant que la consommation des vins de bouche blancs (sans vins industriels), qui s'élève cette année à près de 245'164 hl, on observe qu'elle continue sa progression (+7'961 hl) par rapport à l'année dernière (tab. 4.1).

2.2.6 Stocks de vins Commission fédérale du contrôle du commerce des vins (CFCV)

(uniquement commerce)

En tenant compte uniquement des stocks de la CFCV (commerce) pour le calcul de la consommation de vins suisses (tab. 4.1), les évolutions suivantes peuvent être constatées : La consommation globale atteint 1.030 million d'hectolitres, dont 507'705 hl de blancs et 521'867 hl de rouges, soit 7'452 hl de plus par rapport à l'année dernière.

La consommation est en hausse pour plusieurs cantons. Pour les trois plus grands cantons viticoles, la situation est la suivante : Le Valais (tab. 5.1) augmente ses parts de consommation (+24'106 hl), en grande partie sur les rouges. Le canton de Vaud (tab. 5.2) enregistre une croissance légère de la consommation (+8'288 hl), uniquement sur les vins blancs. La consommation genevoise (tab. 5.3) baisse de 15'565 hl pour atteindre 91'054 hl.

2.2.7 Vins industriels

Les importations de vins industriels¹ (tab. 4.1), avec 78'135 hl, se situent légèrement en dessous du niveau de l'année précédente. L'importation des vins blancs augmente de 1'247 hl alors que celle des vins rouges diminue de 2'687 hl.

* * * * *

Pour obtenir de plus amples renseignements, prière de contacter la section Cultures spéciales et économie vinicole de notre office:

tél 031 322 25 63, E-mail: frederic.rothen@blw.admin.ch

tél 031 322 25 26; E-mail: dietrich.marbe-sans@blw.admin.ch

¹ Sont considérés comme vins industriels les vins transformés pour la fabrication de vermouth, mousseux, etc. ou ceux utilisés dans l'industrie des denrées alimentaires



Anhang / Appendice





Tab 1: Rebflächen - surfaces viticoles 2006

in Aren / en ares

Kantone Cantons	Total	Total Weisse		Total Rote		Europäische Rebsorten Cépages européens				Interspezifische Sorten Cépages interspécifiques			
		Blancs	%	Rouges	%	Total	%	Weisse Blancs	Rote Rouges	Total	%	Weisse Blancs	Rote Rouges
ZH	61'918	21'147	34%	40'771	66%	58'741	95%	20'253	38'489	3'177	5%	894	2'283
BE Thunersee	1'813	892	49%	921	51%	1'603	88%	880	723	209	12%	11	198
LU	3'067	1'451	47%	1'616	53%	2'904	95%	1'358	1'546	163	5%	93	70
SZ	3'629	1'272	35%	2'357	65%	3'308	91%	1'207	2'101	321	9%	65	256
OW+NW	86	26	30%	60	70%	36	42%	26	10	50	58%	0	50
GL	174	45	26%	130	74%	174	100%	45	130	0	0%	0	0
ZG	201	127	63%	74	37%	142	70%	96	46	59	30%	32	28
SO	536	192	36%	344	64%	452	84%	179	274	84	16%	13	70
BS	594	245	41%	349	59%	594	100%	245	349	0	0%	0	0
BL	10'853	3'219	30%	7'634	70%	10'010	92%	3'096	6'914	843	8%	123	720
SH	47'200	9'324	20%	37'876	80%	45'432	96%	9'072	36'360	1'768	4%	253	1'516
AR + AI	359	140	39%	219	61%	302	84%	120	182	57	16%	20	37
SG	21'301	4'948	23%	16'353	77%	20'602	97%	4'678	15'924	699	3%	270	429
GR	41'848	7'676	18%	34'172	82%	41'711	100%	7'632	34'079	137	0%	44	93
AG	39'335	11'921	30%	27'414	70%	38'040	97%	11'640	26'400	1'295	3%	281	1'014
TG	26'567	7'946	30%	18'621	70%	25'108	95%	7'549	17'559	1'459	5%	397	1'062
Deutschschweiz	259'481	70'570	27%	188'911	73%	249'159	96%	68'074	181'085	10'322	4%	2'496	7'826
Mesolcina (GR)	3'229	135	4%	3'095	96%	3'114	96%	126	2'988	116	4%	9	107
TI	103'692	7'366	7%	96'326	93%	99'167	96%	7'007	92'160	4'525	4%	359	4'167
Svizzera italiana	106'921	7'501	7%	99'421	93%	102'281	96%	7'133	95'147	4'641	4%	367	4'274
BE Lac de Bienne	22'485	13'256	59%	9'229	41%	22'082	98%	13'083	8'999	403	2%	172	230
FR	11'712	7'374	63%	4'338	37%	11'704	100%	7'367	4'336	8	0%	7	1
VD	385'100	259'168	67%	125'932	33%	384'964	100%	259'113	125'851	136	0%	55	82
VS	513'657	196'407	38%	317'250	62%	513'532	100%	196'362	317'170	125	0%	45	80
NE	59'659	27'961	47%	31'699	53%	59'659	100%	27'961	31'699	0	0%	0	0
GE	128'849	53'938	42%	74'911	58%	128'849	100%	53'938	74'911	0	0%	0	0
JU	670	280	42%	390	58%	480	72%	160	320	190	28%	120	70
Suisse romande	1'122'132	558'383	50%	563'748	50%	1'121'269	100%	557'984	563'285	863	0%	399	463
SCHWEIZ / SUISSE	1'488'534	636'454	43%	852'079	57%	1'472'709	99%	633'192	839'517	15'825	1%	3'262	12'562
GE: zone frontalière	12'471	7'559	61%	4'912	39%	12'471	100%	7'559	4'912	0	0%	0	0

Quelle / source: Offizielle Weinlesekontrolle der Kantone / contrôle officiel de la vendange des cantons



Tab 1.1: Rebflächen nach weissen Sorten pro Kanton 2006 - Surfaces des cépages blancs par canton 2006

Sorten / cépages	Fläche in Aren / surfaces en ares																								
	ZH	BE	LU	SZ	OW	NW	GL	ZG	SO	BS	BL	SH	AR+AI	SG	GR	AG	TG	Ti ¹	FR	VD	VS	NE	GE	JU	CH
Vitis vinifera	20'253	13'964	1'358	1'207		26	45	96	179	245	3'096	9'072	120	4'678	7'632	11'640	7'549	7'133	7'367	259'113	196'362	27'961	53'938	160	633'192
Aligoté																				114	66		1'996		2'177
Amigne																		4			3'951				3'955
Arvine (petite)																		7			13'784				13'791
Chardonnay	1'110	972	33	211			9			12	236	642		624	1'198	605	192	3'679	178	3'532	7'152	1'936	8'449		30'770
Charmont	16	20									53					55		11	10	464	50	7			685
Chasselas / Gutedel	8	9'660		4				7	4	40	471			51		46		486	6'151	242'993	116'437	22'147	27'999		426'505
Completer	13																	33							245
Doral												11					29		242		1'116	39	99		1'536
Freisamer / Freiburger	49	98		14										26	89	17		4	120						416
Gewürztraminer	661	193	1								73	176		57	104	177	159	45	237	1'179	554	341	677		4'635
Humagne blanc																					2'760				2'760
Kerner	303	4									245	82		106	22	312	62	282		100					1'519
Marsanne blanche / Ermitage																		3			4'382				4'386
Müller-Thurgau	13'669	1'240	889	678		26	26	67	133	131	1'473	6'826	12	2'733	3'222	8'857	6'262	250	127	657	1'384	350	2'060	120	51'190
Muscat blanc		67																64	7	155	4'202				4'579
Muskat Oliver	203		89	6							15	14		30											357
Pinot blanc	195	152	62							16	33	389		48	946	56	71	68	76	1'505	2'551	32	4'098		10'298
Pinot gris / Malvoisie	1'083	763	153	35					42	14	177	573		435	990	568	364	236	380	2'955	7'300	2'263	1'949	40	20'320
Räuschling	1'746			102				4			29	82		157		114					1				2'234
Riesling	67	56	4	33			6	4					108	15	74	22	38	14		61	535				1'037
Sauvignon blanc	841	563	121	39			4			33	138	258		366	715	593	206	1'148	57	1'006	1'811	453	2'879		11'230
Savagnin blanc / Heida	15																			82	5'756				5'861
Sémillon	12															5		314		28	123				483
Sylvaner / Rhin	4	101																		412	22'276				22'796
Viognier	34	15										19			26		20	79	22	549	525	232	805		2'325
Andere / Autres	223	62	6	86				4			153			31	45	97	175	164	2	2'205	721	100	3'026		7'101
Interspezifische Sorten/ Cépages interspécifiques	894	184	93	65				32	13		123	253	20	270	44	281	397	367	7	55	45			120	3'262
Johanniter	190	88	6						6		48	62		100		8	5	112			2				628
Seyval blanc	176	48	31	27					7		16	86	20	105	19	21	113	49			7				728
Solaris	335	4	56	38				32				38				125	127	27							781
Andere / Autres	193	43									59	66		64	25	127	152	179	7	55	35			120	1'126
Total weisse / blancs	21'147	14'147	1'451	1'272		26	45	127	192	245	3'219	9'324	140	4'948	7'676	11'921	7'946	7'501	7'374	259'168	196'407	27'961	53'938	280	636'454

Quelle / source: Offizielle Weinlesekontrolle der Kantone / contrôle officiel de la vendange des cantons

¹ Tessin + Misox (GR)



Tab 1.2: Rebflächen nach roten Sorten pro Kanton 2006 - Surfaces des cépages rouges par canton 2006

Sorten / cépages	Fläche in Aren / surfaces en ares																								
	ZH	BE	LU	SZ	OW	NW	GL	ZG	SO	BS	BL	SH	AR+AI	SG	GR	AG	TG	Ti ¹	FR	VD	VS	NE	GE	JU	CH
Vitis vinifera	38'489	9'722	1'546	2'101		10	130	46	274	349	6'914	36'360	182	15'924	34'079	26'400	17'559	95'147	4'336	125'851	317'170	31'699	74'911	320	839'517
Ancellotta																		71		82	1'304				1'456
Blauburgunder / Pinot noir / Clevner	34'852	8928	1'067	1'528		10	130	38	251	310	6'530	33'992	165	14'787	32'686	23'227	16'160	1'549	3'144	51'507	175'538	29'545	12'947	120	449'011
Blaufränkisch / Lemberger	93		3	78											54		35				2				286
Bondola																		1'399							1'399
Cabernet Dorsa	439	9	29	70							10	599		55	91	274	89	2			5				1'673
Cabernet franc	1													4	5	5	23		1'037	15	672	1'629	1'110		4'500
Cabernet Sauvignon	125	20	4	38							16	49		107	79	160	23	1'182	40	457	1'969	1'447			5'715
Carminoir	7	5									7							245	11	24	446				744
Cornalin / Landroter																					9'914				9'914
Dakapo	92	3									15	409		9	113	100	209				23				973
Diolinoir	134	61	19	32						21	60	31		192	199	241	11	132	49	645	7'298				9'121
Dornfelder	369	74	88	109							43	412	11	7	154	389	142				2				1'799
Dunkelfelder	243	12		56							32	184		14	13	202	124		29		32		1'206		2'146
Gamaret	549	151	51	46					16		17	116	1	157	57	185	51	1'801	500	11'040	7'088	685	10'783		33'295
Gamay	11	17						8					5					6	20	126	46'042	76'895	38'896		162'026
Garanoir	550	118	152	81						2	150	86		58	24	704	484	47	327	9'048	1'558	613	3'402	200	17'603
Humagne rouge																					11'492				11'492
Malbec	233	155	8												36		52	237	11	28		20			780
Merlot	75	8	25							16		110		201	281	56	15	86'434	54	1'959	6'413		3'292		98'940
Plant Robert																					419				419
Syrah	69	70									8			69	151	26	1	328	29	563	15'189		799		17'302
Zweigelt	309	49	76	62							22	51		127	98	289	113				3				1'198
Andere / Autres	338	43	24	2					6		5	228		102	76	267	120	872	13	3'393	351	856	1'029		7'725
Interspezifische Sorten/ Cépages interspécifiques	2'283	428	70	256	50			28	70		720	1'516	37	429	93	1'014	1'062	4'274	1	82	80			70	12'562
Cabernet Jura	345	4	20	18							129	193		16	3	13	76	31							848
Chambourcin		1										4	9	7		15		232			4				271
Léon Millot	231	22						4			29	24	8	116	18	406	191	21			4			30	1'104
Maréchal Foch	205	26		7					44		267	79	20	107	19	73	212	150			1				1'210
Regent	1'078	343	50	2	50				26		238	1'069		67	20	392	484	161	1	35	52				4'068
Andere / Autres	425	32		229				24			56	147		117	32	116	99	3'680		46	20			40	5'062
Total rote / rouges	40'771	10'150	1'616	2'357	50	10	130	74	344	349	7'634	37'876	219	16'353	34'172	27'414	18'621	99'421	4'338	125'932	317'250	31'699	74'911	390	852'079

Quelle / source: Offizielle Weinlesekontrolle der Kantone / contrôle officiel de la vendange des cantons

¹ Tessin + Misox (GR)



Tab 1.3: Detaillierte Liste der Rebflächen 2006 - Liste détaillée des surfaces viticoles 2006

Sorten / Cépages	Farbe und Spezies ¹	Fläche / surfaces Aren / ares	Sorten / Cépages	Couleur + espèce ¹	Fläche / surfaces Aren / ares	Sorten / Cépages	Farbe und Spezies ¹	Fläche / surfaces Aren / ares	Sorten / Cépages	Couleur + espèce ¹	Fläche / surfaces Aren / ares
Blauburgunder / Pinot noir	r e	449'011	Solaris	b i	781	Cabernet Cortis	r i	67	Roter Räuschling	r e	11
Chasselas / Gutedel	b e	426'505	Malbec	r e	780	Durize	r e	65	VB 91-26-29	r i	11
Gamay	r e	162'026	Carminoir	r e	744	Sangiovese	r e	64	Pinot Meunier	r e	11
Merlot	r e	98'940	Seyval blanc	b i	728	Kernling	b e	61	VB 91-26-19	r i	10
Müller-Thurgau	b e	51'190	Charmont	b e	685	Katawaba	r i	58	Bouvier	b i	10
Gamaret	r e	33'295	Johanniter	b i	628	Elbling	b e	54	Corvina	r e	10
Chardonnay	b e	30'770	Sémillon	b e	483	Galotta	r e	51	Sauvignon gris	b e	10
Sylvaner / Rhin	b e	22'796	Plant Robert	r e	419	Grüner Veltliner	b e	49	Egiodola	r e	9
Pinot gris / Malvoisie	b e	20'320	Freisamer / Freiburger	b e	416	VB 91-26-04	r i	49	VB 86-4	r i	9
Garanoir	r e	17'603	Autres b/i	b i	405	Altesse	b e	46	Liliorila	b e	8
Syrah	r e	17'302	Muskat Oliver	b e	357	Tannat	r e	42	Fumin	r e	8
Arvine (petite)	b e	13'791	Blaufränkisch / Lemberger	r e	286	Barbera	r e	42	Siegerrebe	b e	8
Humagne rouge	r e	11'492	Chambourcin	r i	271	Bronner	b i	42	Domina	r e	8
Sauvignon blanc	b e	11'230	Cabernet Cubin	r e	245	VB 85-1	r i	40	Baron	r i	8
Pinot blanc	b e	10'298	Completer	b e	245	Marselan	r e	38	Nero d'Avola	r e	7
Cornalin / Landroter	r e	9'914	Bianca	b i	228	Muscat Ottonel	b e	37	Primitivo	r e	7
Diolinoir	r e	9'121	Saint Laurent	r e	220	Roter Traminer	r e	34	Carmenere	r e	7
Savagnin blanc / Heida	b e	5'861	Muscat bleu	r i	202	Rebo	r e	30	Arneis	b e	6
Autres r/e	r e	5'794	Acolon	r e	200	Chancellor	r i	29	Prior	r i	6
Cabernet Sauvignon	r e	5'715	Mondeuse	r e	193	Cabernet Carol	r i	28	Muskateller, roter	r e	6
Autres b/e	b e	5'534	Bacchus	b e	160	Clinton	r i	28	Schiller	r e	6
Gewürztraminer	b e	4'635	Lafnetscha	b e	150	Helios	b i	28	Muscadet	b e	6
Muscat blanc	b e	4'579	Auxerrois	b e	149	Reichensteiner	b e	28	Blauburger	r e	5
Cabernet franc	r e	4'500	Réze	b e	148	Cabernet Dorio	r e	26	Nero	r i	5
Marsanne blanche / Ermitage	b e	4'386	Chenin blanc	b e	141	De Chaunac	r i	26	Chardonel	b i	5
Regent	r i	4'068	Cabernet Mitos	r e	136	Cabernet x Maréchal Foch	r i	26	Traminer	b e	4
Amigne	b e	3'955	Scheurebe	b e	132	Eyholzer roter	r e	24	Piroso	r i	4
Autres r/i	r i	3'626	Seibel	r i	128	Grenache	r e	22	Caladoc	r e	4
Humagne blanc	b e	2'760	Isabella	r i	127	Birstaler Muskat	b i	21	Deckrot	r e	4
Viognier	b e	2'325	Roussanne	b e	117	VB 91-26-18 (Cabertin)	r i	21	Cabernet Carbon	r i	4
Räuschling	b e	2'234	Monarch	r i	116	Seibel 5455 / Plantet	r i	19	Fr 236-75r	r i	4
Aligoté	b e	2'177	VB 32-7	b i	99	Landal	r i	18	Fr 362-75r	r i	4
Dunkelfelder	r e	2'146	Baco noir	r i	98	Excelsior	b i	18	Fr 503-89r	r i	4
Dornfelder	r e	1'799	Nobling	b e	96	Himbertscha	b e	17	Lagrein	r e	3
Cabernet Dorsa	r e	1'673	Rondo	r i	95	Würzer	b e	17	Schwarzer Erlenbacher	r e	3
Doral	b e	1'536	Arinamoia	r e	95	Siramé (Salomé)	r i	17	VB 91-26-26	r i	2
Kerner	b e	1'519	Gouais / Gwäss / Heunisch	b e	89	Pinotin	r i	16	Garganega	b e	2
Ancellotta	r e	1'456	Nebbiolo	r e	88	Chasan	b e	15	VB 91-26-27	r i	2
Bondola	r e	1'399	Gamay x Reichensteiner	r e	86	Ortega	b e	15	RAC 3209	r i	2
Maréchal Foch	r i	1'210	Kalina	b i	84	Orion (I.C.)	b i	13	Zalagyöngye	b i	2
Zweigelt	r e	1'198	Petit Verdot	r e	84	Phoenix	b i	13	Bernarde	b e	2
Léon Millot	r i	1'104	Vidal blanc	b i	80	Madera	r i	12	Seibel 9110	b i	1
Riesling	b e	1'037	GF 48-12	b i	77	Freisa	r e	12			
Dakapo	r e	973	VB 91-26-25	r i	72	Alicante Bouschet	r e	11	Total		1'488'534
Cabernet Jura	r i	848	Léon Millot x Maréchal Foch	r i	70	Mourvedre	r e	11			

¹ Farbe und Spezies / couleur et espèce : **b** = weiss / blanc, **r** = rot / rouge, **e** = europäische Rebsorte / cépage européen, **i** = interspezifische Rebsorte / cépage interspécifique

Quelle / source : Offizielle Weinlesekontrolle der Kantone / contrôle officiel de la vendange des cantons



Tab 2: Ernte / récolte 2006

Tab 2.1: Weinlese inkl. Traubensaft¹ / Vendanges y.c. le jus de raisin¹

in / en hl

Kantone Cantons	Total	Total Weisse Blancs		Total Rote Rouges		Europäische Rebsorten Cépages européens		Gesamtmittel (l/m ²) Moy. générale (l/m ²)	
		weisse blancs	rote rouges	weisse blancs	rote rouges	weisse blancs	rote rouges		
ZH	27'500	9'841	36%	17'659	64%	9'573	17'452	0.5	0.4
BE Thunersee	891	416	47%	476	53%	415	476	0.5	0.5
LU	1'522	754	50%	768	50%	685	738	0.5	0.5
SZ	1'684	648	38%	1'036	62%	629	961	0.5	0.4
NW + OW	48	16	33%	32	67%	16	7	0.6	0.5
GL	86	27	31%	59	69%	27	59	0.6	0.5
ZG	113	76	67%	38	33%	61	26	0.6	0.5
SO	231	86	37%	145	63%	81	105	0.4	0.4
BS	324	150	46%	173	54%	150	173	0.6	0.5
BL	4'831	1'696	35%	3'134	65%	1'696	3'134	0.5	0.4
SH	26'084	5'572	21%	20'512	79%	5'448	19'761	0.6	0.5
AR + AI	181	81	45%	100	55%	77	90	0.6	0.5
SG	8'649	2'112	24%	6'536	76%	2'006	6'441	0.4	0.4
GR	19'645	4'169	21%	15'475	79%	4'154	15'439	0.5	0.5
AG	16'701	5'588	33%	11'113	67%	5'507	10'701	0.5	0.4
TG	12'888	4'501	35%	8'386	65%	4'391	8'231	0.6	0.5
Deutschschweiz	121'377	35'734	29%	85'642	71%	34'914	83'795	0.5	0.5
Mesolcina (GR)	1'591	81	5%	1'511	95%	78	1'497	0.6	0.5
TI ²	58'659	7'596	13%	51'063	87%	7'392	48'913	1.0	0.5
Svizzera italiana	60'250	7'677	13%	52'573	87%	7'471	50'410	1.0	0.5
BE Lac de Bienne	12'720	7'754	61%	4'966	39%	7'722	4'863	0.6	0.5
FR	7'811	5'210	67%	2'600	33%	5'210	2'600	0.7	0.6
VD	271'815	194'871	72%	76'944	28%	194'871	76'935	0.8	0.6
VS	411'856	161'398	39%	250'457	61%	161'398	250'457	0.8	0.8
NE	32'642	16'911	52%	15'731	48%	16'911	15'731	0.6	0.5
GE ³	92'409	41'693	45%	50'716	55%	41'693	50'716	0.8	0.7
JU	243	131	54%	112	46%	74	96	0.5	0.3
Suisse romande	829'495	427'968	52%	401'527	48%	427'880	401'398	0.8	0.7
SCHWEIZ SUISSE	1'011'122	471'380	47%	539'742	53%	470'264	535'603	0.7	0.6

¹ Umrechnungsfaktor / facteur de transformation: 1 kg = 0,8 l klarer Wein / vin clair

² berücksichtigte Merlot, die zu Weisswein verarbeitet wurde / Merlot vinifié en vin blanc pris en compte ³ einschliesslich Grenzzone / y.c. zone frontalière

Quelle / source: Offizielle Weinlesekontrolle der Kantone / contrôle officiel de la vendange des cantons



Tab 2.2: Durchschnittliche Brix-Prozente / pour-cent Brix moyens

Weisse Gewächse / cépages blancs

Jahr Année	Gutedel / Chasselas						Müller-Thurgau				Sylvaner / Rhin	Chardonnay									
	BE Bielersee	FR Vully	VD	VS	NE	GE	ZH	SH	AG	TG	VS	TI	VD	VS	NE	GE					
1996	17.0	17.4	17.8	19.3	17.2	17.2	18.0	18.0	18.4	17.9	21.8	1)									
1997	17.3	17.4	18.4	19.4	17.5	17.8	19.8	20.0	20.1	19.3	22.0										
1998	17.4	17.7	18.2	18.7	17.7	18.2	18.5	18.5	18.8	18.4	21.2										
1999	16.2	16.2	16.7	18.2	16.3	16.4	17.7	18.1	18.3	17.8	21.4										
2000	17.7	17.5	18.3	19.1	17.9	18.2	18.8	19.2	19.7	18.6	22.1										
2001	16.3	16.7	17.4	19.2	17.0	16.8	17.8	18.0	1)	17.8	22.0	19.6 21.7 21.8 21.2 21.4									
2002	17.0	16.7	17.8	17.9	16.9	16.8	18.6	19.3	18.9	18.2	21.7										
2003	18.2	17.8	18.9	19.0	18.0	18.6	20.4	20.5	20.9	19.3	22.2						21.5	22.7	22.1	22.9	21.8
2004	17.7	17.6	18.2	19.1	17.2	18.0	18.2	18.3	18.0	18.5	22.0						20.9	21.8	21.9	21.4	21.4
2005	18.2	17.7	18.6	19.1	18.2	18.4	18.2	18.8	18.5	17.8	22.9						20.7	22.2	22.3	22.0	22.0
2006	16.9	16.6	18.0	19.6	16.7	18.0	18.0	18.3	18.2	17.6	23.0	21.2	21.5	22.3	20.7	21.4					
Ø 96/05	17.3	17.3	18.0	18.9	17.4	17.6	18.6	18.9	19.1	18.4	21.9	20.7	22.1	22.0	21.9	21.7					

Rote Gewächse / cépages rouges

Jahr Année	Blauburgunder / Pinot Noir									
	ZH	SH	SG	GR	AG	TG	VD	VS	NE	GE
1996	19.7	19.7	21.1	21.5	20.2	19.3	20.6	21.8	20.4	1)
1997	22.0	22.2	21.9	22.7	22.2	21.5	21.9	22.9	21.4	
1998	21.4	21.4	21.1	22.7	21.3	21.7	21.2	21.9	21.2	
1999	20.8	21.6	22.1	23	21.3	21.2	20.5	21.9	20.4	
2000	21.0	21.9	21.8	23.3	22.0	21.0	21.6	22.5	21.8	
2001	19.8	20.5	21.7	23.5	1)	20.1	20.4	22.3	20.0	
2002	20.5	21.8	20.9	22.4	21.2	20.4	21.5	21.9	21.2	21.2
2003	24.5	25.5	24.5	25.1	24.9	24.4	22.6	22.5	22.9	22.2
2004	21.1	21.2	22.1	23.3	21.4	21.2	21.8	22.2	21.6	21.8
2005	21.0	22.3	22.3	23.8	21.7	20.7	22.0	22.5	21.9	22.0
2006	21.0	21.7	22.7	23.8	21.3	20.8	21.4	22.5	20.5	21.2
Ø 96/05	21.2	21.8	22.0	23.1	21.8	21.2	21.4	22.2	21.3	21.8

Jahr Année	Gamay			Merlot		Gamaret		
	VD	VS	GE	TI	VS	VD	VS	GE
1996	18.9	21.2	18.8	19.9	1)	1)		
1997	20.0	21.5	20.0	20.2				
1998	19.9	21.1	19.6	19.6				
1999	18.8	20.9	18.8	18.9				
2000	20.6	22.2	21.0	20.3				
2001	19.3	21.4	19.1	20.0				
2002	20.6	21.1	20.0	19.7	22.2	21.4	21.7	21.4
2003	22.6	21.9	21.8	22.3	23.7	22.7	22.4	22.6
2004	20.1	21.3	20.2	20.7	23.1	21.0	22.2	21.4
2005	21.0	22.0	21.1	21.0	23.2	22.1	22.4	22.5
2006	20.5	21.4	20.2	21.5	24.0	21.4	22.7	21.6
Ø 96/05	20.2	21.5	20.0	20.3	23.0	21.8	22.2	22.0

¹⁾ Keine Angaben / pas de données

Quelle / source : Offizielle Weinlesekontrolle der Kantone / contrôle officiel de la vendange des cantons



Tab 3: Zusammenstellung der Vorräte von inländischen Weinen per 31. Dezember 2006

Récapitulation des stocks de vins indigènes au 31 décembre 2006

Tab 3.1: Eidg. Weinhandelskontrollkommission / Commission fédérale de contrôle du commerce des vins

Tab 3.1.1: Kategorien I & II / catégories I & II

in / en hl	31.12.2006						31.12.2005						31.12.2004			
	weisse/ blancs	rote/ rouges	rosés	Schaum- weine/ mousseux	Andere/ autres ¹	Total	weisse/ blancs	rote/ rouges	rosés	Schaum- weine/ mousseux	Andere/ autres ¹	Total	davon/dont			Total
													weisse/ blancs	rote/ rouges	rosés	
Inländische Kat. I / indigènes cat. I																
- Waadt / Vaud	252'903	90'689	16'059	336	14	360'001	281'715	90'069	13'771	252	12	385'819	291'716	89'121	11'377	392'428
- Wallis / Valais	212'071	251'278	37'846	1'916	183	503'294	225'659	238'714	33'154	1'103	220	498'850	245'557	224'860	30'764	502'808
- Neuenburg / Neuchâtel	17'743	9'527	8'278	234	18	35'800	18'565	9'677	8'856	238	30	37'366	20'229	9'480	8'908	38'758
- Genf / Genève	20'377	24'550	6'647	126	1	51'701	22'402	19'765	8'143	184		50'494	34'110	27'126	8'097	69'566
- Freiburg / Fribourg (Vully)	4'676	1'418	355	10		6'459	4'409	1'146	341	20		5'916	5'184	1'173	371	6'728
- Bielersee / Lac de Bienne	3'071	1'060	191	21		4'343	3'300	1'077	215	24	3	4'619	3'325	1'071	147	4'565
- Jura	3	1				4	1	2				3		1		1
<i>Westschweiz / Suisse romande</i>	510'844	378'523	69'376	2'643	216	961'602	556'051	360'450	64'480	1'821	265	983'067	600'121	352'832	59'664	1'014'854
- Zürich / Zurich	8'035	16'279	772	112	52	25'250	9'065	17'979	958	94	26	28'122	9'002	16'310	1'114	26'564
- Baselland / Bâle-Campagne	1'112	3'605	83	126	5	4'931	1'192	3'600	89	75	5	4'961	1'226	3'769	109	5'150
- Schaffhausen / Schaffhouse	6'961	25'873	1'826	66	63	34'789	8'515	29'072	2'052	204	9	39'852	9'495	28'797	1'861	40'390
- St. Gallen / St-Gall	3'443	8'907	340	54	88	12'832	3'786	9'937	445	66	12	14'246	3'911	9'725	531	14'257
- Graubünden / Grisons	3'585	19'625	428	38	2	23'678	3'264	20'624	470	34	33	24'425	3'399	20'053	567	24'049
- Aargau / Argovie	4'051	8'434	634	77	3	13'199	4'681	10'243	893	80	4	15'901	5'177	10'014	873	16'184
- Thurgau / Thurgovie	3'392	7'792	949	41	14	12'188	3'454	7'951	445	41	16	11'907	4'377	8'225	344	12'999
- Andere / autres	1'792	2'171	108	49	20	4'140	1'839	2'142	57	38		4'076	2'114	1'811	47	3'997
<i>Ostschweiz / Suisse orientale</i>	32'371	92'686	5'140	563	247	131'007	35'796	101'548	5'409	632	105	143'490	38'701	98'704	5'446	143'590
Tessin / Ticino	12'750	88'051	1'955	414	2	103'172	11'696	90'151	2'183	519	3	104'552	10'857	85'142	2'355	98'895
Total	555'965	559'260	76'471	3'620	465	1'195'781	603'543	552'149	72'072	2'972	373	1'231'109	649'679	536'678	67'465	1'257'339
Inländische Kat. II / indigènes cat. II																
- Westschweiz / Suisse romande	39'945	50'371	16'501	2'710		109'527	29'622	44'163	19'012	2'517	4	95'318	22'733	48'355	16'539	90'460
- Ostschweiz / Suisse orientale	3'131	3'379	101	90	30	6'731	3'664	2'289	682	170	31	6'836	3'904	3'884	864	8'825
- Italienische Schweiz / Suisse italienne	902	3'177	232	70		4'381	1'057	2'847	222	2		4'128	992	2'202	283	3'590
- Schweizer Wein / vin suisse	4'786	7'515	1'205	473	467	14'446	3'542	6'497	502	641	305	11'487	3'917	5'030	495	10'563
Total	48'764	64'442	18'039	3'343	497	135'085	37'885	55'796	20'418	3'330	340	117'769	31'546	59'471	18'181	113'438
Total inländische Kat. I+II / Total indigènes cat. I+II	604'729	623'702	94'510	6'963	962	1'330'866	641'428	607'945	92'490	6'302	713	1'348'878	681'225	596'149	85'646	1'370'777

¹ Andere: Likörweine, Wermut, Sangria, usw. / autres: vins de liqueurs, Vermouth, Sangria, etc.

Quelle / source: Eidg. Weinhandelskontrollkommission, Zürich / Commission fédérale de contrôle du commerce des vins, Zurich



Tab 3.12: Kategorie III & ausländische Weine / catégorie III & vins étrangers

in / en hl	31.12.2006						31.12.2005						31.12.2004			
	weisse/ blancs	rote/ rouges	rosés	Schaum- weine/ mousseux	Andere/ autres ¹	Total	weisse/ blancs	rote/ rouges	rosés	Schaum- weine/ mousseux	Andere/ autres ¹	Total	davon/dont			Total
													weisse/ blancs	rote/ rouges	rosés	
Kat. III / cat. III																
In- + Ausländische / indigènes + étrangers	17'102	18'436	1'088	4'486	4'359	45'471	13'748	17'365	1'755	6'089	3'705	42'662	18'073	20'604	3'390	50'878
Ausländische / étrangers																
- Argentinien / Argentine	737	4'934	48	13		5'732	675	6'572	58	15		7'320	732	7'156	105	8'008
- Australien / Australie	4'585	17'539	453	159	34	22'770	5'639	22'781	200	291	47	28'958	5'774	24'406	596	31'067
- Chile / Chili	3'137	12'398	129	8	11	15'683	4'193	13'973	225	14	11	18'416	5'541	18'770	954	25'315
- Frankreich / France	20'472	147'026	12'582	19'217	4'461	203'758	25'048	170'878	14'267	16'731	2'179	229'103	24'554	185'969	17'892	248'052
- Italien / Italie	23'233	173'925	6'569	16'084	7'128	226'939	24'254	184'158	6'982	14'601	5'348	235'343	24'448	186'987	8'170	238'569
- Portugal	1'266	10'575	1'405	119	2'928	16'293	1'386	9'216	1'336	67	2'690	14'695	1'497	9'663	1'276	14'986
- Spanien / Espagne	5'100	76'070	7'091	4'029	2'768	95'058	4'055	92'687	8'829	6'545	2'442	114'558	4'629	90'731	9'690	112'200
- Südafrika / Afrique du Sud	4'059	9'894	1'751	190	25	15'919	7'002	11'758	2'575	219	22	21'576	10'251	12'294	2'468	25'324
- USA	6'094	20'012	1'523	14	17	27'660	6'920	23'034	2'244	28	22	32'248	7'991	27'568	2'225	37'837
- Andere/Autres	12'433	15'466	987	1'885	2'097	32'868	11'003	17'482	1'165	1'164	1'810	32'624	9'461	18'430	1'959	32'043
Total ausländische / étrangers	81'116	487'839	32'538	41'718	19'469	662'680	90'175	552'539	37'881	39'675	14'571	734'841	94'878	581'974	45'335	773'401

¹ Andere: Likörweine, Wermut, Sangria, usw. / autres : vins de liqueurs, Vermouth, sangria, etc.

Quelle / source: Eidg. Weinhandelskontrollkommission, Zürich / Commission fédérale du contrôle du commerce des vins, Zurich

Tab 3.13: Gesamttotal / total général

in / en hl	31.12.2006						31.12.2005						31.12.2003			
	weisse/ blancs	rote/ rouges	rosés	Schaum- weine/ mousseux	Andere/ autres ¹	Total	weisse/ blancs	rote/ rouges	rosés	Schaum- weine/ mousseux	Andere/ autres ¹	Total	davon/dont			Total
													weisse/ blancs	rote/ rouges	rosés	
Kat. I, II, III + ausl. Weine / Cat. I, II, III + vins étrangers	702'947	1'129'977	128'136	53'167	24'790	2'039'017	745'351	1'177'849	132'126	52'066	18'989	2'126'381	794'176	1'198'727	134'371	2'195'056
Alkoholfreier Traubensaft / jus de raisin sans alcool	7'514	7'322				14'836	11'438	7'345				18'783	9'216	7'964		17'180

¹ Andere: Likörweine, Wermut, Sangria, usw. / autres : vins de liqueurs, Vermouth, Sangria, etc.

Quelle / source: Eidg. Weinhandelskontrollkommission, Zürich / Commission fédérale du contrôle du commerce des vins, Zurich



Tab 3.2: Lager Selbsteinkellerer / Stocks vigneron-encaveurs

Tab 3.21: Inländischen Weinen der Kategorie I & II
Vins indigènes des catégories I & II

in / en hl	31.12.2006						31.12.2005					
	weisse/ blancs	rote/ rouges	rosés	Schaum- weine/ mousseux	Andere/ autres ¹	Total	weisse/ blancs	rote/ rouges	rosés	Schaum- weine/ mousseux	Andere/ autres ¹	Total
Inländische Kat. I / indigènes cat. I												
- Waadt / Vaud	81'369	34'906	5'313	459	236	122'282	84'158	34'881	5'463	426	374	125'303
- Wallis / Valais	37'675	49'675	2'374	53		89'777	37'070	47'149	2'038	58		86'315
- Neuenburg / Neuchâtel	5'096	4'046	2'225	20		11'387	5'271	4'051	1'496	12	62	10'891
- Genf / Genève	14'522	21'268	3'061	303	102	39'257	13'829	16'654	2'475	239	120	33'317
- Freiburg / Fribourg (Vully)	2'052	1'043	177	4		3'276	2'889	1'095	204	17	17	4'222
- Bielersee / Lac de Bienne	6'360	3'220	1'000	80	60	10'720	6'292	3'402	1'115	90	62	10'961
- Jura ²												
Westschweiz / Suisse romande	147'073	114'159	14'150	918	397	276'698	149'508	107'232	12'792	842	635	271'009
- Zürich / Zurich	6'960	9'683	578	92		17'313	7'167	9'289	546	67		17'069
- Baselland / Bâle-Campagne	548	1'016	84	31	20	1'699	261	601	34	17	9	921
- Schaffhausen / Schaffhouse	356	1'035	249	3		1'643	354	1'106	150			1'610
- St. Gallen / St-Gall	710	1'712	64	43	20	2'549	717	1'840	77	52	9	2'695
- Graubünden / Grisons	2'115	8'680	174	4	8	10'981	2'137	9'861	646			12'645
- Aargau / Argovie	3'129	6'978	654	130	211	11'103	3'129	6'340	786	162	60	10'477
- Thurgau / Thurgovie	1'027	2'451	120	45	8	3'650	1'082	2'471	120	31	3	3'707
- Andere / autres	1'176	837	35	14	5	2'066	454	250	9			713
Ostschweiz / Suisse orientale	16'021	32'392	1'958	362	272	51'005	15'301	31'758	2'368	329	81	49'836
Tessin / Ticino	1'450	11'066	85	31	1	12'633	1'325	10'320	166	55	1	11'867
Total	164'544	157'617	16'193	1'312	670	340'336	166'134	149'310	15'326	1'226	717	332'713
Inländische Kat. II / indigènes cat. II												
- Westschweiz / Suisse romande	1'244	2'486	263		90	4'083	1'376	2'636	217	4	23	4'255
- Ostschweiz / Suisse orientale	124	148	17			289	44	20	3			67
- Italienische Schweiz / Suisse italienne	598	2'663	66	9		3'336	525	2'456	75	1		3'057
- Schweizer Wein / vin suisse	129	643	15	2	6	795	131	374	15	5		525
Total	2'096	5'939	361	11	96	8'503	2'076	5'486	310	10	23	7'904
Total inländische Kat. I+II / Total indigènes cat. I+II	166'640	163'556	16'554	1'323	766	348'839	168'210	154'795	15'635	1'236	740	340'617

Tab 3.22: Kategorie III / catégorie III

- Inländische / indigènes	109	340	10			458	52	27				79
------------------------------	-----	-----	----	--	--	-----	----	----	--	--	--	----

Tab 3.23: Gesamttotal / total général

Kat. / Cat. I, II & III	166'749	163'896	16'564	1'323	766	349'297	168'261	154'823	15'635	1'236	740	340'696
Alkoholfreier Traubensaft / jus de raisin sans alcool	12	25				37						0

¹ Andere: Likörweine, Wermut, Sangria, usw. / autres: vins de liqueurs, Vermouth, Sangria, etc.

² Nicht veröffentliche Daten (nur zwei Selbsteinkellerer) / données non publiables (seulement deux vigneron-encaveurs)

Quelle / source: Eidg. Weinhandelskontrollkommission, Zürich, + Kantone /
Commission fédérale du contrôle du commerce des vins, Zurich, + cantons



Tab 3.3: Total Schweiz / total Suisse

Tab 3.31: Kategorien I & II / catégories I & II

in / en hl	31.12.2006						31.12.2005					
	weisse/ blancs	rote/ rouges	rosés	Schaum- weine/ mousseux	Andere/ autres ¹	Total	weisse/ blancs	rote/ rouges	rosés	Schaum- weine/ mousseux	Andere/ autres ¹	Total
Inländische Kat. I / indigènes cat. I												
- Waadt / Vaud	334'272	125'595	21'372	795	250	482'283	365'873	124'950	19'234	678	386	511'122
- Wallis / Valais	249'746	300'953	40'220	1'969	183	593'071	262'729	285'863	35'192	1'161	220	585'165
- Neuenburg / Neuchâtel	22'839	13'573	10'503	254	18	47'187	23'836	13'728	10'352	250	92	48'257
- Genf / Genève	34'899	45'818	9'708	429	103	90'958	36'231	36'419	10'618	423	120	83'811
- Freiburg / Fribourg (Vully)	6'728	2'461	532	14	0	9'735	7'298	2'241	545	37	17	10'138
- Bielersee / Lac de Bienne	9'431	4'280	1'191	101	60	15'063	9'592	4'479	1'330	114	65	15'580
- Jura ²	3	1	0	0	0	4	1	2	0	0	0	3
Westschweiz / Suisse romande	657'917	492'682	83'526	3'561	613	1'238'300	705'559	467'682	77'272	2'663	900	1'254'076
- Zürich / Zurich	14'995	25'962	1'350	204	52	42'563	16'232	27'268	1'504	161	26	45'191
- Baselland / Bâle-Campagne	1'660	4'621	167	157	25	6'630	1'453	4'201	123	92	14	5'882
- Schaffhausen / Schaffhouse	7'317	26'908	2'075	69	63	36'432	8'869	30'178	2'202	204	9	41'462
- St. Gallen / St-Gall	4'153	10'619	404	97	108	15'381	4'503	11'777	522	118	21	16'941
- Graubünden / Grisons	5'700	28'305	602	42	10	34'659	5'401	30'485	1'116	34	33	37'070
- Aargau / Argovie	7'180	15'412	1'288	207	214	24'302	7'810	16'583	1'679	242	64	26'378
- Thurgau / Thurgovie	4'419	10'243	1'069	86	22	15'838	4'536	10'422	565	72	19	15'614
- Andere / autres	2'968	3'008	143	63	25	6'206	2'293	2'392	66	38	0	4'789
Ostschweiz / Suisse orientale	48'392	125'078	7'098	925	519	182'012	51'097	133'306	7'777	961	186	193'326
Tessin / Ticino	14'200	99'117	2'040	445	3	115'805	13'021	100'471	2'349	574	4	116'419
Total	720'509	716'877	92'664	4'932	1'135	1'536'117	769'677	701'459	87'398	4'198	1'090	1'563'822
Inländische Kat. II / indigènes cat. II												
- Westschweiz / Suisse romande	41'189	52'857	16'764	2'710	90	113'610	30'998	46'799	19'229	2'521	27	99'573
- Ostschweiz / Suisse orientale	3'255	3'527	118	90	30	7'020	3'708	2'309	685	170	31	6'903
- Italienische Schweiz / Suisse italienne	1'500	5'840	298	79	0	7'717	1'582	5'303	297	3	0	7'185
- Schweizer Wein / vin suisse	4'915	8'158	1'220	475	473	15'241	3'673	6'871	517	646	305	12'012
Total	50'860	70'381	18'400	3'354	593	143'588	39'961	61'282	20'728	3'340	363	125'673
Total inländische Kat. I+II / Total indigènes cat. I+II	771'369	787'258	111'064	8'286	1'728	1'679'705	809'638	762'740	108'125	7'538	1'453	1'689'495

Tab 3.32: Kategorie III / catégorie III

- In- + ausländische / indigènes + étrangers	17'211	18'776	1'098	4'486	4'359	45'929	13'800	17'392	1'755	6'089	3'705	42'741
---	--------	--------	-------	-------	-------	--------	--------	--------	-------	-------	-------	--------

Tab 3.33: Gesamttotal / total général

Kat. I, II, III + ausl. Weine / Cat. I, II, III + vins étrangers	869'696	1'293'873	144'700	54'490	25'556	2'388'314	913'612	1'332'672	147'761	53'302	19'729	2'467'077
Alkoholfreier Traubensaft / jus de raisin sans alcool	7'526	7'347				14'873	11'438	7'345				18'783

¹ Andere: Likörweine, Wermut, Sangria, usw. / autres: vins de liqueurs, Vermouth, Sangria, etc.

² Ohne Lager der Selbsteinkellerer / sans les stocks des vigneron-encaveurs

Quelle / source: Eidg. Weinhandelskontrollkommission, Zürich, + Kantone / Commission féd. du contrôle du commerce des vins, Zurich, + cantons



Tab 4 : Weinkonsum / Consommation

Tab 4.1: Weinkonsum¹ gemäss Vorräte EWHK ohne Selbsteinkellerer / Consommation de vins¹ selon inventaire CFCV sans vigneron-encaveurs

in / en hl	2001/02	2002/03	2004	2005	2006	
INLÄNDISCHER WEISSWEIN						VIN BLANC INDIGENE
Lager am Anfang	696'364	674'061	703'109	681'225	641'428	Stocks au début
Ernte abz. Traubensaftproduktion	603'402	530'396	551'685	478'679	471'006	Récolte sans jus de raisin
Verfügbare Menge	1'299'766	1'204'457	1'254'794	1'159'904	1'112'434	Disponibilités
Lager am Ende	674'061	632'054	681'225	641'428	604'729	Stocks à la fin
Konsum	625'705	572'403	573'569	518'476	507'705	Consommation
AUSLÄNDISCHER WEISSWEIN						VIN BLANC ETRANGER
Lager am Anfang	134'682	180'127	108'615	112'951	103'923	Stocks au début
Einfuhr: - Fasswein	209'254	152'852	173'517	183'618	189'040	Importations: - fûts
- Flaschenwein	104'470	107'567	111'931	111'579	118'688	- bouteilles
Verfügbare Menge	448'405	440'546	394'063	408'148	411'651	Disponibilités
Lager am Ende	180'127	153'785	112'951	103'923	98'218	Stocks à la fin
Konsum	268'278	286'761	281'112	304'225	313'433	Consommation
<i>Gesamtkonsum Weisswein</i>	893'983	859'164	854'681	822'701	821'138	<i>Consommation tot. de vin blanc</i>
INLÄNDISCHER ROTWEIN						VIN ROUGE INDIGENE
Lager am Anfang	576'308	549'719	623'481	681'795	700'435	Stocks au début
Ernte abz. Traubensaftproduktion	569'798	546'206	606'799	522'284	539'644	Récolte sans jus de raisin
Verfügbare Menge	1'146'106	1'095'925	1'230'280	1'204'079	1'240'079	Disponibilités
Lager am Ende	549'719	519'074	681'795	700'435	718'212	Stocks à la fin
Konsum	596'387	576'851	548'485	503'644	521'867	Consommation
AUSLÄNDISCHER ROTWEIN						VIN ROUGE ETRANGER
Lager am Anfang	783'486	766'795	664'011	651'303	609'540	Stocks au début
Einfuhr: - Fasswein	843'032	843'169	775'957	761'446	682'277	Importations: - fûts
- Flaschenwein	546'262	591'592	594'076	599'372	614'950	- bouteilles
Verfügbare Menge	2'172'781	2'201'556	2'034'044	2'012'121	1'906'768	Disponibilités
Lager am Ende	766'795	779'993	651'303	609'540	539'901	Stocks à la fin
Konsum	1'405'986	1'421'563	1'382'741	1'402'581	1'366'867	Consommation
<i>Gesamtkonsum Rotwein</i>	2'002'373	1'998'414	1'931'226	1'906'225	1'888'734	<i>Consommation tot. de vin rouge</i>
GESAMTKONSUM						CONSOmmATION TOTALE
davon inländischer Wein	1'222'092	1'149'253	1'122'054	1'022'120	1'029'572	dont vin indigène
davon ausländischer Wein	1'674'264	1'708'324	1'663'853	1'706'806	1'680'300	dont vin étranger
Ausfuhr weiss ²	5'768	5'051	8'540	11'651	11'129	Exportation blanc ²
Ausfuhr rot ²	7'712	6'623	9'913	11'771	15'125	Exportation rouge ²
GESAMTKONSUM SCHWEIZ	2'882'875	2'845'903	2'767'454	2'705'503	2'683'618	CONSOmmATION TOT. SUISSE
davon Verarbeitungswein / dont vin industriel						
Einfuhren			Importations			
Weisswein [2204.2941]	68'002	68'895	62'359	67'022	68'269	Vin blanc
Rotwein [2204.2942]	11'697	10'365	9'747	12'544	9'866	Vin rouge
Total	79'699	79'260	72'106	79'566	78'135	Total

Tab 4.2: Schaumweinkonsum¹ / consommation de vins mousseux¹

Konsum von Schaumwein	128'542	121'432	123'585	129'431	130'187	Consommation de vin mousseux
-----------------------	---------	---------	---------	---------	---------	------------------------------

¹ Berechnungsperiode: 1.7. - 30.6. bis 2002/03, 1.1. - 31.12. ab 2004 / période de calcul: 1.7. - 30.6. jusqu'en 2002/03, 1.1. - 31.12. dès 2004

² Inländische und ausländische Weine / vins indigènes et étrangers

Quellen / sources:

Inländischer Wein: Obligatorische Weinerntedeclaration und die Lagerbestände beim Handel

Ausländischer Wein: Einfuhr gemäss schweizerischen Aussenhandelsstatistik und die Lagerbestände beim Handel inkl. Kategorie 3

Vins indigènes: selon déclarations obligatoires de la vendange et les stocks du commerce

Vins étrangers: importations selon statistiques du commerce extérieur de la Suisse et les stocks du commerce catégorie 3 incluse

Zolltarif-Nr. / no du tarif douanier:

Fass / fûts : 2204.2131/2139, 2204.2921/2922/2929, 2204.2931/2932/2939, 2204.2941/2942

Flaschen / bouteilles : 2204.2121/2129, 2204.2141/2149

Schaumwein / mousseux : 2204.1000



Tab 4.3: Weinkonsum¹ gemäss Vorräte EWHK und Selbstweinkellerer / Consommation de vins¹ selon inventaires CFCV et vigneron-encaveurs

in / en hl	2004	2005	2006	
INLÄNDISCHER WEISSWEIN				VIN BLANC INDIGENE
Lager am Anfang	851'232	870'890	809'638	Stocks au début
Ernte abz. Traubensaftproduktion	551'685	478'679	471'006	Récolte sans jus de raisin
Verfügbare Menge	1'402'917	1'349'569	1'280'644	Disponibilités
Lager am Ende	870'890	809'638	771'369	Stocks à la fin
Konsum	532'027	539'931	509'275	Consommation
AUSLÄNDISCHER WEISSWEIN				VIN BLANC ETRANGER
Lager am Anfang	108'615	112'951	103'923	Stocks au début
Einfuhr: - Fasswein	173'517	183'618	189'040	Importations: - fûts
- Flaschenwein	111'931	111'579	118'688	- bouteilles
Verfügbare Menge	394'063	408'148	411'651	Disponibilités
Lager am Ende	112'951	103'923	98'218	Stocks à la fin
Konsum	281'112	304'225	313'433	Consommation
<i>Gesamtkonsum Weisswein</i>	813'139	844'156	822'708	<i>Consommation tot. de vin blanc</i>
INLÄNDISCHER ROTWEIN				VIN ROUGE INDIGENE
Lager am Anfang	782'166	870'491	870'865	Stocks au début
Ernte abz. Traubensaftproduktion	606'799	522'284	539'644	Récolte sans jus de raisin
Verfügbare Menge	1'388'965	1'392'775	1'410'509	Disponibilités
Lager am Ende	870'491	870'865	898'322	Stocks à la fin
Konsum	518'474	521'910	512'187	Consommation
AUSLÄNDISCHER ROTWEIN				VIN ROUGE ETRANGER
Lager am Anfang	664'011	651'303	609'540	Stocks au début
Einfuhr: - Fasswein	775'957	761'446	682'277	Importations: - fûts
- Flaschenwein	594'076	599'372	614'950	- bouteilles
Verfügbare Menge	2'034'044	2'012'121	1'906'768	Disponibilités
Lager am Ende	651'303	609'540	539'901	Stocks à la fin
Konsum	1'382'741	1'402'581	1'366'867	Consommation
<i>Gesamtkonsum Rotwein</i>	1'901'215	1'924'491	1'879'054	<i>Consommation tot. de vin rouge</i>
GESAMTKONSUM	2'714'354	2'768'647	2'701'762	CONSOmmATION TOTALE
<i>davon inländischer Wein</i>	1'050'501	1'061'841	1'021'462	<i>dont vin indigène</i>
<i>davon ausländischer Wein</i>	1'663'853	1'706'806	1'680'300	<i>dont vin étranger</i>
Ausfuhr weiss ²	8'540	11'651	11'129	Exportation blanc ²
Ausfuhr rot ²	9'913	11'771	15'125	Exportation rouge ²
GESAMTKONSUM IN DER SCHWEIZ	2'695'901	2'745'224	2'675'508	CONSOmmATION TOT. EN SUISSE

¹ Berechnungsperiode: 1.1. - 31.12. / période de calcul: 1.1. - 31.12.

² Inländische und ausländische Weine / vins indigène et étranger

Quellen / sources:

Inländischer Wein: Obligatorische Weinerteklaration und die Lagerbestände beim Handel

Ausländischer Wein: Einfuhr gemäss schweizerischen Aussenhandelsstatistik und die Lagerbestände beim Handel inkl. Kategorie 3

Vins indigènes: selon déclarations obligatoires de la vendange et les stocks du commerce

Vins étrangers: importations selon statistiques du commerce extérieur de la Suisse et les stocks du commerce catégorie 3 incluse

Zolltarif-Nr. / no du tarif douanier:

Fass / fûts :

2204.2131/2139, 2204.2921/2922/2929, 2204.2931/2932/2939, 2204.2941/2942

Flaschen / bouteilles :

2204.2121/2129, 2204.2141/2149



Tab 4.4: Konsum von ausländischen Weinen ¹ Consommation de vins étrangers ¹

in / en hl

a) Rot- und Roséweine / vins rouges et rosés

Einschliesslich Verarbeitungsweine / y compris vins industriels	2001/02	2002/03	2004	2005	2006
ITALIEN / ITALIE					
Lager am Anfang / stocks au début	229'931	234'081	197'135	195'157	191'140
Einfuhr / importations:					
- Fass / fûts	312'451	301'195	260'138	259'871	249'188
- Flaschen / bouteilles	156'585	169'345	182'577	207'392	208'357
Verfügbarkeit / disponibilités	698'967	704'622	639'849	662'420	648'684
Lager am Ende / stocks à la fin	234'081	237'997	195'157	191'140	180'494
Konsum / consommation	464'886	466'625	444'692	471'280	468'190
FRANKREICH / FRANCE					
Lager am Anfang / stocks au début	280'664	262'648	218'491	203'861	185'145
Einfuhr / importations:					
- Fass / fûts	304'603	302'117	265'619	253'728	219'699
- Flaschen / bouteilles	156'377	157'990	141'657	130'947	132'834
Verfügbarkeit / disponibilités	741'644	722'755	625'767	588'536	537'678
Lager am Ende / stocks à la fin	262'648	258'611	203'861	185'145	159'608
Konsum / consommation	478'996	464'144	421'906	403'391	378'070
SPANIEN / ESPAGNE					
Lager am Anfang / stocks au début	103'950	96'085	102'887	100'421	101'516
Einfuhr / importations:					
- Fass / fûts	126'753	130'879	134'706	137'453	108'933
- Flaschen / bouteilles	110'682	137'016	147'426	143'792	154'771
Verfügbarkeit / disponibilités	341'385	363'980	385'019	381'666	365'220
Lager am Ende / stocks à la fin	96'085	101'711	100'421	101'516	83'161
Konsum / consommation	245'300	262'269	284'598	280'150	282'059

b) Verarbeitungsweine (weiss und rot) / vins industriels (blancs et rouges)

Italien / Italie	39'849	36'605	32'216	33'170	28'115
Frankreich / France	20'550	16'402	23'340	40'057	45'518
Spanien / Espagne	7'296	9'097	7'292	6'339	3'998
Südafrika / Afrique du Sud	10'288	13'100	7'210	0	0
Andere / Autres	1'716	4'056	2'048	0	504
Total	79'699	79'260	72'106	79'566	78'135

¹ Berechnungsperiode: Weinjahr vom 1.7. - 30.6. bis 2002/03 und vom 1.1. - 31.12. ab 2004 /

période de calcul: année viticole allant du 1.7. au 30.6. jusqu'en 2002/03 et du 1.1. au 31.12. dès 2004

Quellen / sources: Lagerbestände beim Handel / stocks du commerce

Einfuhr gemäss des schweizerischen Aussenhandelsstatistik / importations selon statistiques du commerce extérieur de la Suisse

Zolltarif-Nr. / no du tarif douanier:

Fass / fûts : 2204.2131/2139, 2204.2931/2932/2939, 2204.2942

Flaschen / bouteilles : 2204.2141/2149

Verarbeitungsweine / Vins industriels : 2204.2941, 2204.2942



Tab 5 : Konsum pro Kanton/Region / consommation par canton/région

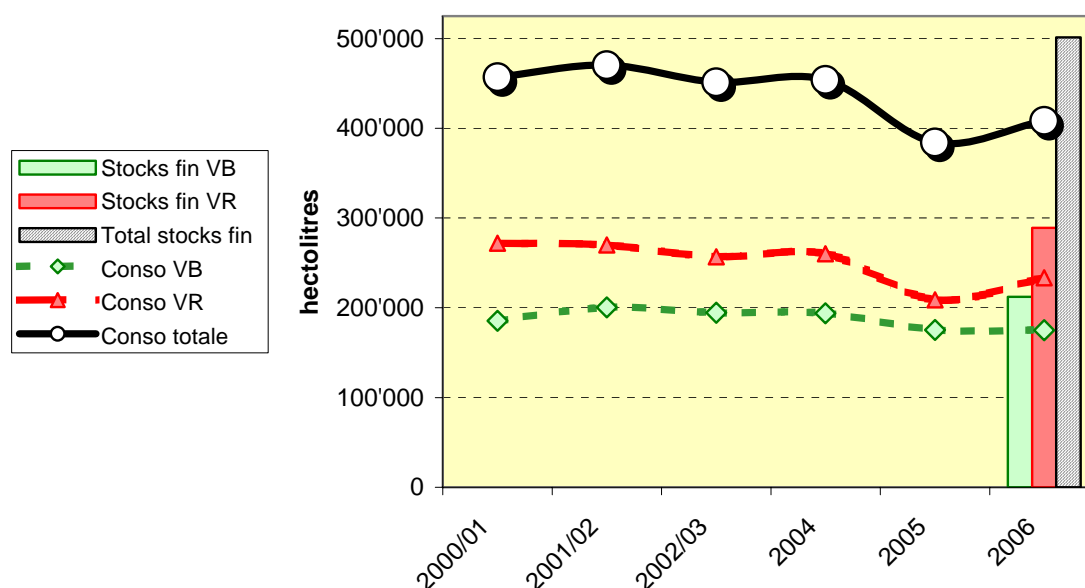
Tab 5.1: Konsum von Walliser Weinen¹ / consommation de vins valaisans¹

Ohne die in die Kat. 2 und 3 klassierten Weine und gemäss Vorräte EWHK /
sans les vins classés en cat. 2 et 3 et selon inventaire CFCV

in / en hl	2000/01	2001/02	2002/03	2004	2005	2006
WEISSWEIN / VIN BLANC						
Lager am Anfang / stocks au début	208'126	251'998	249'589	258'715	245'557	225'659
Ernte abz. Traubensaft / récolte sans jus de raisin	229'153	198'149	164'797	180'685	155'358	161'398
Verfügbarkeit / disponibilités	437'279	450'147	414'386	439'400	400'915	387'057
Lager am Ende / stocks à la fin	251'998	249'589	220'084	245'557	225'659	212'071
Konsum / consommation	185'281	200'558	194'302	193'843	175'256	174'986
ROTWEIN / VIN ROUGE						
Lager am Anfang / stocks au début	216'594	215'798	202'580	233'606	255'624	271'868
Ernte abz. Traubensaft / récolte sans jus de raisin	270'924	256'603	241'676	282'083	225'070	250'457
Verfügbarkeit / disponibilités	487'518	472'400	444'256	515'689	480'694	522'325
Lager am Ende / stocks à la fin	215'798	202'580	187'460	255'624	271'868	289'124
Konsum / consommation	271'720	269'820	256'796	260'065	208'826	233'201
GESAMTKONSUM / CONSOMMATION TOTALE						
	457'002	470'379	451'098	453'907	384'082	408'188

¹ Berechnungsperiode: Weinjahr vom 1.7. - 30.6. bis 2002/03 und vom 1.1. - 31.12. ab 2004 /
période de calcul: année viticole allant du 1.7. au 30.6. jusqu'en 2002/03 et du 1.1. au 31.12. dès 2004

Quellen: Obligatorische Weinerntedeklaration und die Lagerbestände beim Handel
Sources: déclaration obligatoire de la vendange et les stocks du commerce



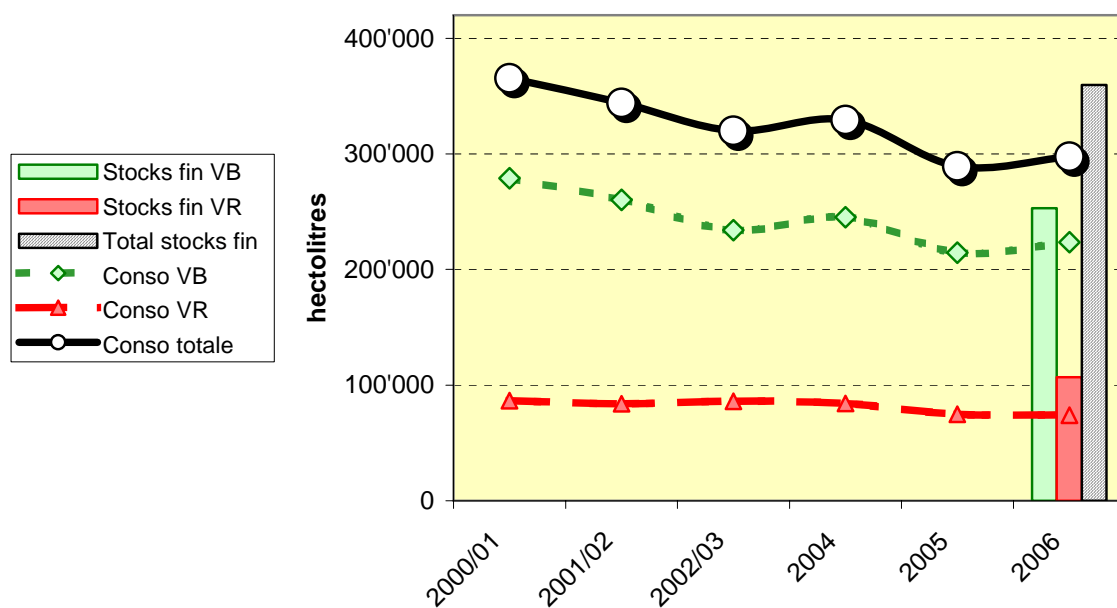


Tab 5.2: Konsum von Waadtländer Weinen¹ / consommation de vins vaudois¹
Ohne die in die Kat. 2 und 3 klassierten Weine und gemäss Vorräte EWHK /
sans les vins classés en cat. 2 et 3 et selon inventaire CFCV

in / en hl	2000/01	2001/02	2002/03	2004	2005	2006
WEISSWEIN / VIN BLANC						
Lager am Anfang / stocks au début	289'025	291'408	281'181	302'676	291'716	281'715
Ernte abz. Traubensaft / récolte sans jus de raisin	281'256	249'997	239'099	234'282	204'518	194'871
Verfügbarkeit / disponibilités	570'281	541'405	520'280	536'958	496'234	476'586
Lager am Ende / stocks à la fin	291'408	281'181	286'269	291'716	281'715	252'903
Konsum / consommation	278'873	260'224	234'011	245'242	214'519	223'683
ROTWEIN / VIN ROUGE						
Lager am Anfang / stocks au début	87'057	92'070	91'874	96'812	100'498	103'840
Ernte abz. Traubensaft / récolte sans jus de raisin	91'666	83'788	82'016	87'748	78'253	76'944
Verfügbarkeit / disponibilités	178'723	175'858	173'890	184'560	178'751	180'784
Lager am Ende / stocks à la fin	92'070	91'874	87'840	100'498	103'840	106'748
Konsum / consommation	86'653	83'984	86'050	84'062	74'911	74'036
GESAMTKONSUM / CONSOMMATION TOTALE						
	365'526	344'208	320'061	329'304	289'431	297'719

¹ Berechnungsperiode: Weinjahr vom 1.7. - 30.6. bis 2002/03 und vom 1.1. - 31.12. ab 2004 /
 période de calcul: année viticole allant du 1.7. au 30.6. jusqu'en 2002/03 et du 1.1. au 31.12. dès 2004

Quellen: Obligatorische Weinerntedeclaration und die Lagerbestände beim Handel
 Sources: déclaration obligatoire de la vendange et les stocks du commerce





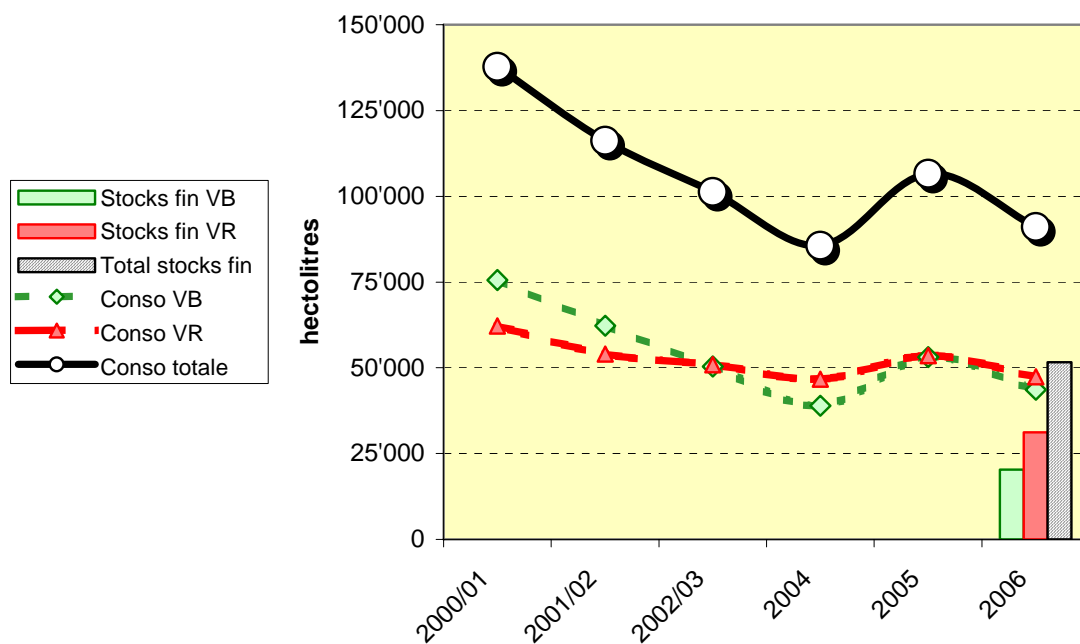
Tab 5.3: Konsum von Genfer Weinen¹ / consommation de vins genevois¹
 Ohne die in die Kat. 2 und 3 klassierten Weine und gemäss Vorräte EWHK /
 sans les vins classés en cat. 2 et 3 et selon inventaire CFCV

in / en hl	2000/01	2001/02	2002/03	2004	2005	2006
WEISSWEIN / VIN BLANC						
Lager am Anfang / stocks au début	29'978	24'960	27'549	25'479	34'110	22'402
Ernte abz. Traubensaft / récolte sans jus de raisin	70'541	64'824	45'303	47'547	41'402	41'605
Verfügbarkeit / disponibilités	100'519	89'784	72'852	73'026	75'512	64'007
Lager am Ende / stocks à la fin	24'960	27'549	22'434	34'110	22'402	20'377
Konsum / consommation	75'558	62'235	50'418	38'916	53'110	43'630
ROTWEIN / VIN ROUGE						
Lager am Anfang / stocks au début	21'130	17'643	19'969	28'786	35'223	27'908
Ernte abz. Traubensaft / récolte sans jus de raisin	58'709	56'282	50'214	53'142	46'194	50'713
Verfügbarkeit / disponibilités	79'839	73'925	70'183	81'928	81'417	78'621
Lager am Ende / stocks à la fin	17'643	19'969	19'295	35'223	27'908	31'197
Konsum / consommation	62'196	53'956	50'888	46'705	53'509	47'424
GESAMTKONSUM / CONSOMMATION TOTALE	137'754	116'192	101'305	85'621	106'619	91'054

¹ Berechnungsperiode: Weinjahr vom 1.7. - 30.6. bis 2002/03 und vom 1.1. - 31.12. ab 2004 /
 période de calcul: année viticole allant du 1.7. au 30.6. jusqu'en 2002/03 et du 1.1. au 31.12. dès 2004

Quellen: Obligatorische Weinerntedeklaration und die Lagerbestände beim Handel

Sources: déclaration obligatoire de la vendange et les stocks du commerce



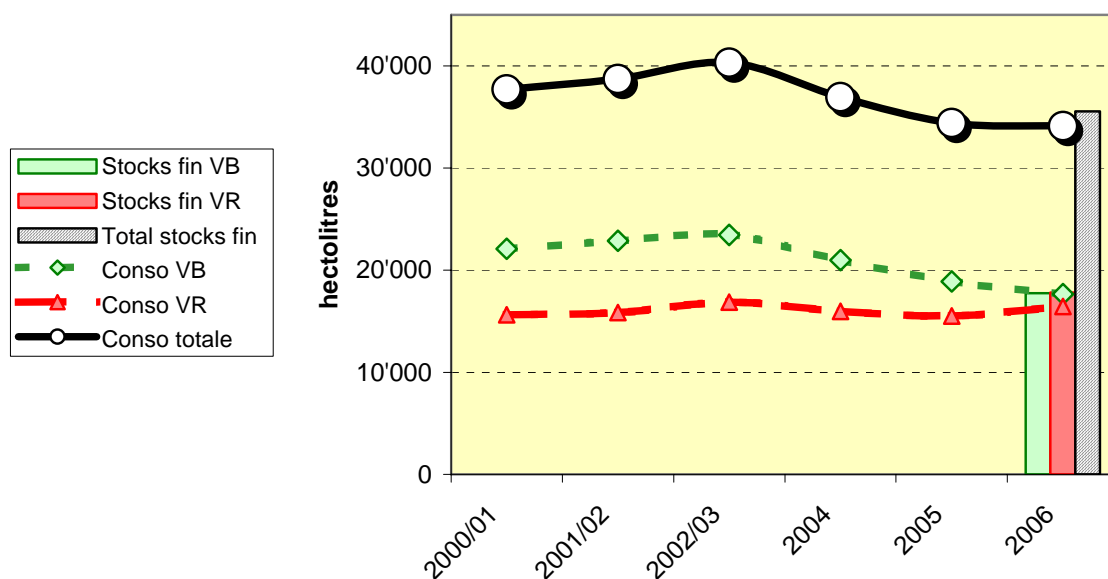


**Tab 5.4: Konsum von Neuenburger Weinen¹ /
consommation de vins neuchâtelois¹**
Ohne die in die Kat. 2 und 3 klassierten Weine und gemäss Vorräte EWHK /
sans les vins classés en cat. 2 et 3 et selon inventaire CFCV

in / en hl	2000/01	2001/02	2002/03	2004	2005	2006
WEISSWEIN / VIN BLANC						
Lager am Anfang / stocks au début	18'429	17'322	19'155	21'961	20'229	18'565
Ernte abz. Traubensaft / récolte sans jus de raisin	20'972	24'709	22'167	19'254	17'233	16'823
Verfügbarkeit / disponibilités	39'401	42'031	41'322	41'215	37'462	35'388
Lager am Ende / stocks à la fin	17'322	19'155	17'860	20'229	18'565	17'743
Konsum / consommation	22'079	22'876	23'462	20'986	18'897	17'645
ROTWEIN / VIN ROUGE						
Lager am Anfang / stocks au début	12'432	11'135	11'754	16'695	18'388	18'533
Ernte abz. Traubensaft / récolte sans jus de raisin	14'324	16'474	17'617	17'659	15'648	15'731
Verfügbarkeit / disponibilités	26'756	27'609	29'371	34'354	34'036	34'264
Lager am Ende / stocks à la fin	11'135	11'754	12'503	18'388	18'533	17'805
Konsum / consommation	15'621	15'855	16'868	15'966	15'503	16'459
GESAMTKONSUM / CONSOMMATION TOTALE	37'700	38'731	40'330	36'953	34'399	34'103

¹ Berechnungsperiode: Weinjahr vom 1.7. - 30.6. bis 2002/03 und vom 1.1. - 31.12. ab 2004 /
période de calculation: année viticole allant du 1.7. au 30.6. jusqu'en 2002/03 et du 1.1. au 31.12. dès 2004

Quellen: Obligatorische Weinerntedeclaration und die Lagerbestände beim Handel
Sources: déclaration obligatoire de la vendange et les stocks du commerce





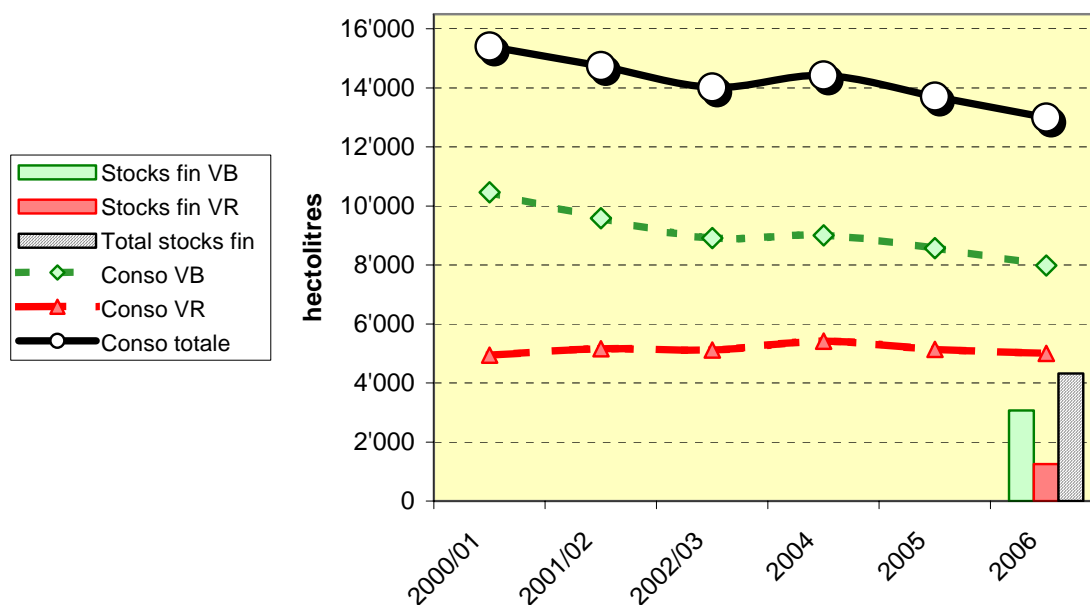
**Tab 5.5: Konsum von Bielersee Weinen¹ /
consommation de vins du Lac de Bienne¹
Ohne die in die Kat. 2 und 3 klassierten Weine und gemäss Vorräte EWHK /
sans les vins classés en cat. 2 et 3 et selon inventaire CFCV**

in / en hl	2000/01	2001/02	2002/03	2004	2005	2006
WEISSWEIN / VIN BLANC						
Lager am Anfang / stocks au début	3'453	3'105	3'861	3'845	3'325	3'300
Ernte abz. Traubensaft / récolte sans jus de raisin	10'115	10'342	8'536	8'485	8'548	7'754
Verfügbarkeit / disponibilités	13'568	13'447	12'397	12'330	11'873	11'054
Lager am Ende / stocks à la fin	3'105	3'861	3'487	3'325	3'300	3'071
Konsum / consommation	10'462	9'586	8'910	9'005	8'573	7'983
ROTWEIN / VIN ROUGE						
Lager am Anfang / stocks au début	1'413	1'206	1'439	1'539	1'218	1'292
Ernte abz. Traubensaft / récolte sans jus de raisin	4'733	5'391	5'085	5'101	5'209	4'966
Verfügbarkeit / disponibilités	6'146	6'596	6'524	6'640	6'427	6'258
Lager am Ende / stocks à la fin	1'206	1'439	1'411	1'218	1'292	1'251
Konsum / consommation	4'940	5'157	5'113	5'422	5'135	5'007
GESAMTKONSUM / CONSUMMATION TOTALE	15'402	14'743	14'023	14'427	13'708	12'990

¹ Berechnungsperiode: Weinjahr vom 1.7. - 30.6. bis 2002/03 und vom 1.1. - 31.12. ab 2004 /
période de calculation: année viticole allant du 1.7. au 30.6. jusqu'en 2002/03 et du 1.1. au 31.12. dès 2004

Quellen: Obligatorische Weinerntedeklaration und die Lagerbestände beim Handel

Sources: déclaration obligatoire de la vendange et les stocks du commerce





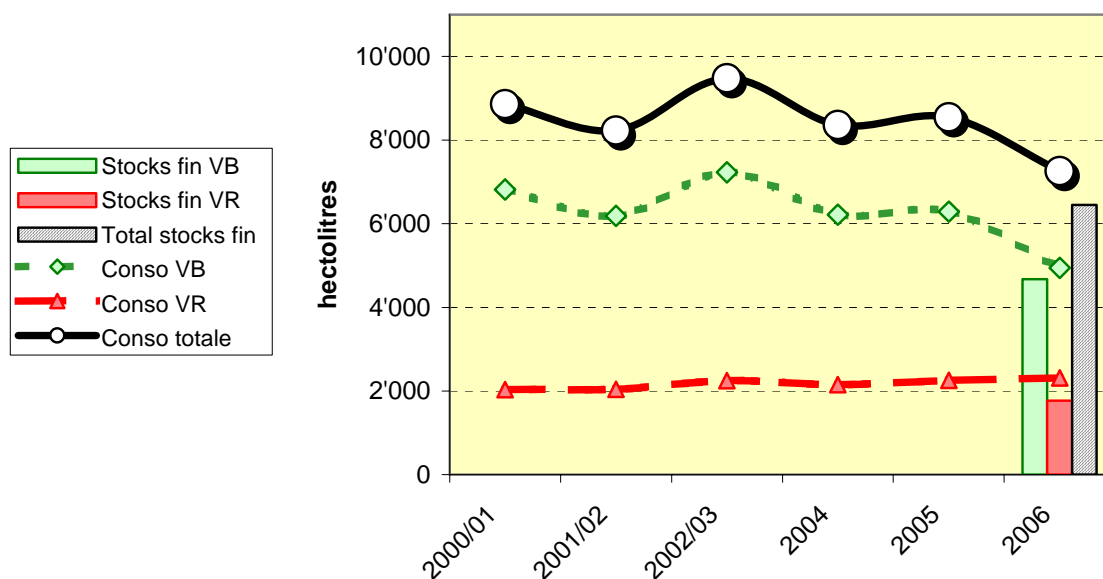
**Tab 5.6: Konsum von Freiburger Weinen (Vully)¹ /
consommation de vins fribourgeois (Vully)¹**
Ohne die in die Kat. 2 und 3 klassierten Weine und gemäss Vorräte EWHK /
sans les vins classés en cat. 2 et 3 et selon inventaire CFCV

in / en hl	2000/01	2001/02	2002/03	2004	2005	2006
WEISSWEIN / VIN BLANC						
Lager am Anfang / stocks au début	3'473	3'553	4'650	5'606	5'184	4'409
Ernte abz. Traubensaft / récolte sans jus de raisin	6'901	7'285	6'487	5'791	5'515	5'210
Verfügbarkeit / disponibilités	10'374	10'839	11'137	11'397	10'699	9'619
Lager am Ende / stocks à la fin	3'553	4'650	3'909	5'184	4'409	4'676
Konsum / consommation	6'820	6'189	7'228	6'213	6'290	4'943
ROTWEIN / VIN ROUGE						
Lager am Anfang / stocks au début	968	998	1'183	1'339	1'544	1'487
Ernte abz. Traubensaft / récolte sans jus de raisin	2'068	2'228	2'264	2'355	2'200	2'600
Verfügbarkeit / disponibilités	3'036	3'226	3'447	3'694	3'744	4'087
Lager am Ende / stocks à la fin	998	1'183	1'198	1'544	1'487	1'773
Konsum / consommation	2'038	2'043	2'249	2'150	2'257	2'314
GESAMTKONSUM / CONSOMMATION TOTALE	8'859	8'231	9'477	8'363	8'546	7'258

¹ Berechnungsperiode: Weinjahr vom 1.7. - 30.6. bis 2002/03 und vom 1.1. - 31.12. ab 2004 /
période de calculation: année viticole allant du 1.7. au 30.6. jusqu'en 2002/03 et du 1.1. au 31.12. dès 2004

Quellen: Obligatorische Weinerntedeklaration und die Lagerbestände beim Handel

Sources: déclaration obligatoire de la vendange et les stocks du commerce





Tab 5.7: Konsum von Westschweiz¹ / consommation de vins de Suisse romande¹

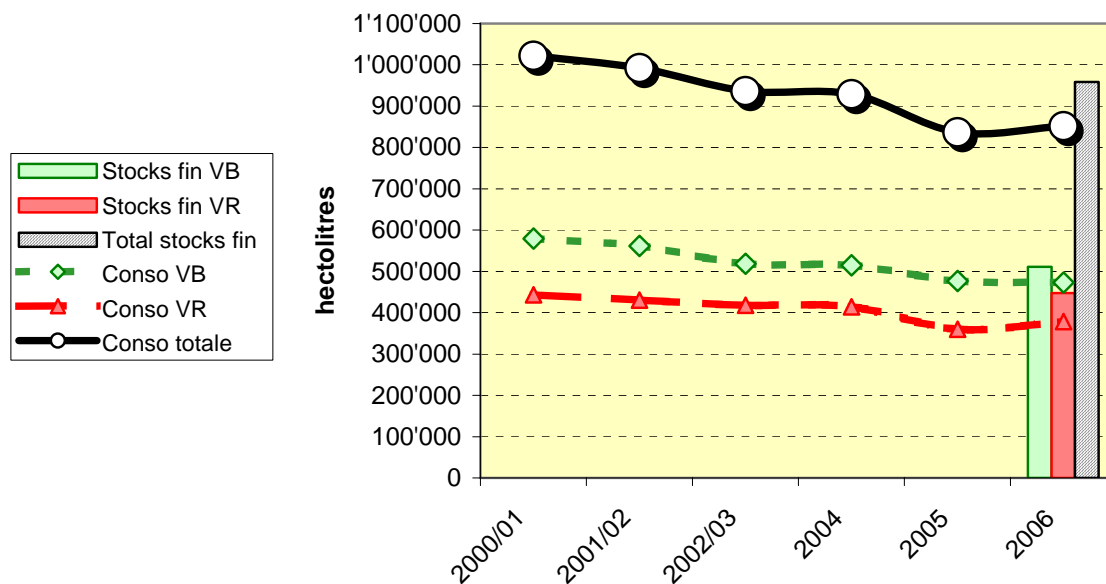
Ohne die in die Kat. 2 und 3 klassierten Weine und gemäss Vorräte EWHK / sans les vins classés en cat. 2 et 3 et selon inventaire CFCV

in / en hl	2000/01	2001/02	2002/03	2004	2005	2006
WEISSWEIN / VIN BLANC						
Lager am Anfang / stocks au début	552'484	592'346	585'985	618'283	600'121	556'050
Ernte abz. Traubensaft / récolte sans jus de raisin	618'937	555'307	486'439	496'212	432'573	427'661
Verfügbarkeit / disponibilités	1'171'421	1'147'653	1'072'374	1'114'495	1'032'694	983'711
Lager am Ende / stocks à la fin	592'346	585'985	554'043	600'121	556'050	510'841
Konsum / consommation	579'075	561'668	518'331	514'374	476'644	472'870
ROTWEIN / VIN ROUGE						
Lager am Anfang / stocks au début	339'594	338'850	328'799	378'777	412'495	424'928
Ernte abz. Traubensaft / récolte sans jus de raisin	442'424	420'765	398'952	448'236	372'574	401'411
Verfügbarkeit / disponibilités	782'018	759'615	727'671	827'013	785'069	826'339
Lager am Ende / stocks à la fin	338'850	328'799	309'707	412'496	424'928	447'898
Konsum / consommation	443'168	430'816	417'964	414'517	360'141	378'441
GESAMTKONSUM / CONSOMMATION TOTALE	1'022'243	992'484	936'295	928'891	836'785	851'311

¹ Berechnungsperiode: Weinjahr vom 1.7. - 30.6. bis 2002/03 und vom 1.1. - 31.12. ab 2004 / période de calcul: année viticole allant du 1.7. au 30.6. jusqu'en 2002/03 et du 1.1. au 31.12. dès 2004

Quellen: Obligatorische Weinerntedeklaration und die Lagerbestände beim Handel

Sources: déclaration obligatoire de la vendange et les stocks du commerce





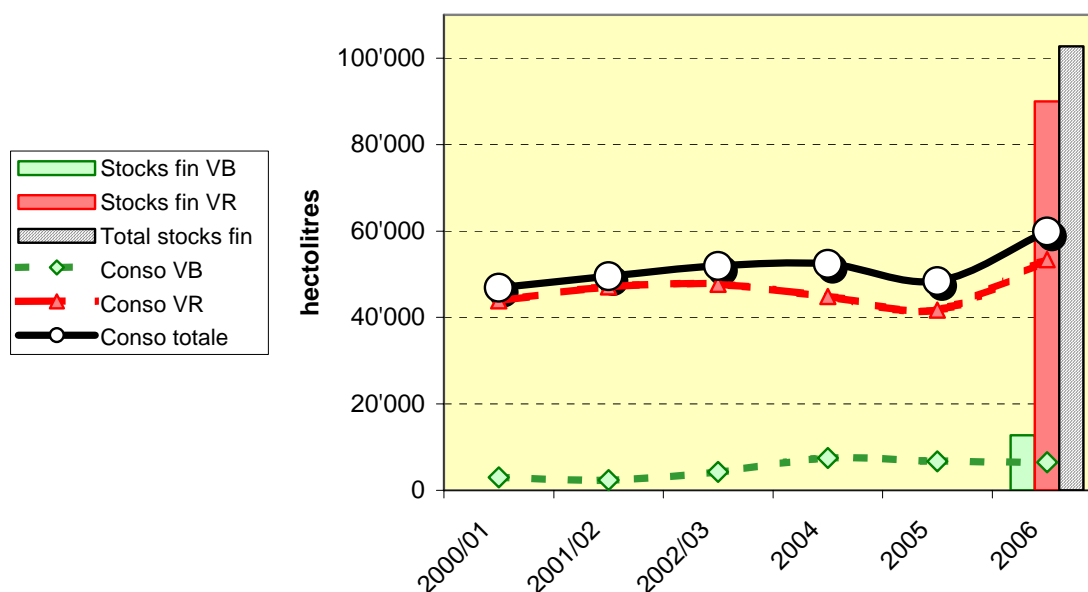
Tab 5.8: Konsum von Tessiner Weinen¹ / consommation de vins tessinois¹
 Ohne die in die Kat. 2 und 3 klassierten Weine und gemäss Vorräte EWHK /
 sans les vins classés en cat. 2 et 3 et selon inventaire CFCV

in / en hl	2000/01	2001/02	2002/03	2004 ²	2005 ²	2006 ²
WEISSWEIN / VIN BLANC						
Lager am Anfang / stocks au début	8'337	8'111	8'925	9'942	10'857	11'696
Ernte abz. Traubensaft / récolte sans jus de raisin	2'749	3'224	2'964	8'428	7'533	7'596
Verfügbarkeit / disponibilités	11'086	11'335	11'889	18'370	18'390	19'292
Lager am Ende / stocks à la fin	8'111	8'925	7'594	10'857	11'696	12'750
Konsum / consommation	2'974	2'410	4'295	7'513	6'694	6'542
ROTWEIN / VIN ROUGE						
Lager am Anfang / stocks au début	64'501	65'852	70'362	78'790	87'497	92'334
Ernte abz. Traubensaft / récolte sans jus de raisin	45'227	51'629	42'738	53'578	46'542	51'063
Verfügbarkeit / disponibilités	109'728	117'481	113'100	132'368	134'039	143'397
Lager am Ende / stocks à la fin	65'852	70'362	65'451	87'497	92'334	90'006
Konsum / consommation	43'876	47'119	47'649	44'871	41'705	53'391
GESAMTKONSUM / CONSOMMATION TOTALE						
	46'851	49'529	51'944	52'384	48'399	59'933

¹ Berechnungsperiode: Weinjahr vom 1.7. - 30.6. bis 2002/03 und vom 1.1. - 31.12. ab 2004 /
 période de calcul: année viticole allant du 1.7. au 30.6. jusqu'en 2002/03 et du 1.1. au 31.12. dès 2004

² Berücksichtigte Merlot, die zu Weisswein verarbeitet wurde / Merlot vinifié en vin blanc pris en compte

Quellen: Obligatorische Weinerntedeklaration und die Lagerbestände beim Handel
 Sources: déclaration obligatoire de la vendange et les stocks du commerce





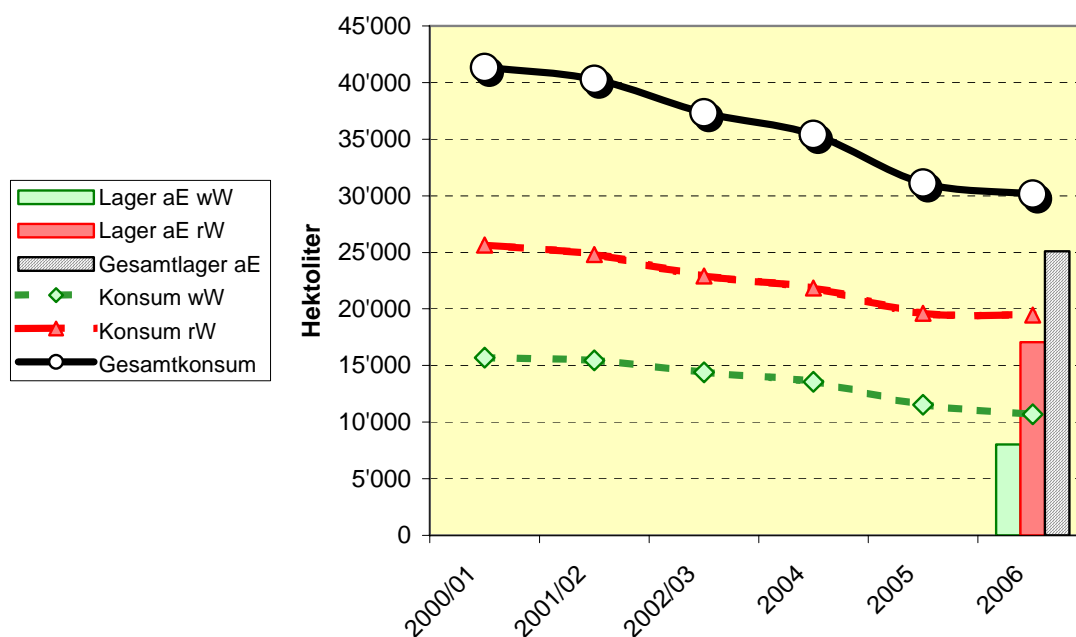
Tab 5.9: Weinkonsum: Zürich¹ / consommation de vins zurichoïsis¹

Ohne die in die Kat. 2 und 3 klassierten Weine und gemäss Vorräte EWHK /
sans les vins classés en cat. 2 et 3 et selon inventaire CFCV

in / en hl	2000/01	2001/02	2002/03	2004	2005	2006
WEISSWEIN / VIN BLANC						
Lager am Anfang / stocks au début	9'489	8'547	6'686	8'930	9'002	9'065
Ernte abz. Traubensaft / récolte sans jus de raisin	14'753	13'608	13'130	13'642	11'590	9'656
Verfügbarkeit / disponibilités	24'242	22'155	19'816	22'572	20'592	18'721
Lager am Ende / stocks à la fin	8'547	6'686	5'400	9'002	9'065	8'035
Konsum / consommation	15'695	15'469	14'416	13'570	11'527	10'686
ROTWEIN / VIN ROUGE						
Lager am Anfang / stocks au début	17'143	16'445	13'200	17'399	17'424	18'937
Ernte abz. Traubensaft / récolte sans jus de raisin	24'954	21'561	22'194	21'884	21'118	17'564
Verfügbarkeit / disponibilités	42'097	38'006	35'394	39'283	38'542	36'501
Lager am Ende / stocks à la fin	16'445	13'200	12'484	17'424	18'937	17'051
Konsum / consommation	25'652	24'806	22'910	21'859	19'605	19'450
GESAMTKONSUM / CONSOMMATION TOTALE	41'347	40'276	37'325	35'428	31'132	30'136

¹ Berechnungsperiode: Weinjahr vom 1.7. - 30.6. bis 2002/03 und vom 1.1. - 31.12. ab 2004 /
période de calcul: année viticole allant du 1.7. au 30.6. jusqu'en 2002/03 et du 1.1. au 31.12. dès 2004

Quellen: Obligatorische Weinerntedeklaration und die Lagerbestände beim Handel
Sources: déclaration obligatoire de la vendange et les stocks du commerce



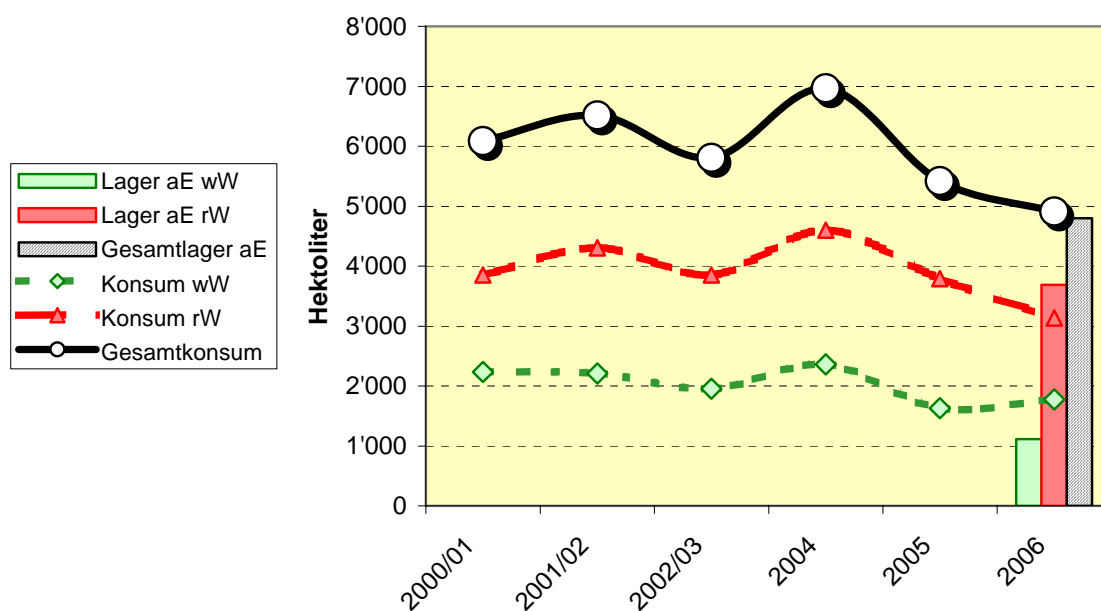


Tab 5.10: Weinkonsum: Baselland¹ / consommation des vins de Bâle-Campagne¹
Ohne die in die Kat. 2 und 3 klassierten Weine und gemäss Vorräte EWHK /
sans les vins classés en cat. 2 et 3 et selon inventaire CFCV

in / en hl	2000/01	2001/02	2002/03	2004	2005	2006
WEISSWEIN / VIN BLANC						
Lager am Anfang / stocks au début	933	1'020	996	1'167	1'226	1'192
Ernte abz. Traubensaft / récolte sans jus de raisin	2'323	2'184	1'884	2'421	1'594	1'696
Verfügbarkeit / disponibilités	3'256	3'204	2'880	3'588	2'820	2'888
Lager am Ende / stocks à la fin	1'020	996	924	1'226	1'192	1'112
Konsum / consommation	2'236	2'208	1'956	2'362	1'628	1'776
ROTWEIN / VIN ROUGE						
Lager am Anfang / stocks au début	2'738	3'584	3'502	3'910	3'878	3'689
Ernte abz. Traubensaft / récolte sans jus de raisin	4'700	4'223	3'731	4'571	3'602	3'134
Verfügbarkeit / disponibilités	7'438	7'807	7'233	8'481	7'480	6'823
Lager am Ende / stocks à la fin	3'584	3'502	3'382	3'878	3'689	3'688
Konsum / consommation	3'854	4'305	3'851	4'603	3'791	3'135
GESAMTKONSUM / CONSUMATION TOTALE	6'089	6'513	5'807	6'965	5'420	4'912

¹ Berechnungsperiode: Weinjahr vom 1.7. - 30.6. bis 2002/03 und vom 1.1. - 31.12. ab 2004 /
 période de calcul: année viticole allant du 1.7. au 30.6. jusqu'en 2002/03 et du 1.1. au 31.12. dès 2004

Quellen: Obligatorische Weinerntedeklaration und die Lagerbestände beim Handel
 Sources: déclaration obligatoire de la vendange et les stocks du commerce



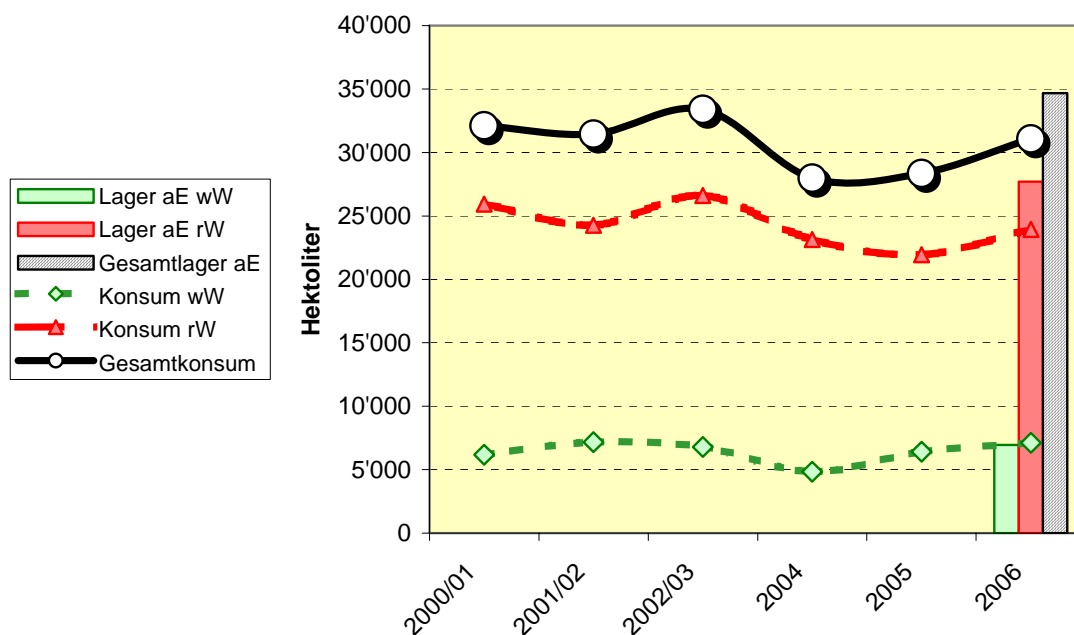


Tab 5.11: Weinkonsum: Schaffhausen¹ / consommation de vins schaffhousois¹
 Ohne die in die Kat. 2 und 3 klassierten Weine und gemäss Vorräte EWHK /
 sans les vins classés en cat. 2 et 3 et selon inventaire CFCV

in / en hl	2000/01	2001/02	2002/03	2004	2005	2006
WEISSWEIN / VIN BLANC						
Lager am Anfang / stocks au début	7'546	8'348	7'127	7'791	9'495	8'515
Ernte abz. Traubensaft / récolte sans jus de raisin	6'969	5'952	5'964	6'547	5'432	5'572
Verfügbarkeit / disponibilités	14'515	14'300	13'091	14'338	14'927	14'087
Lager am Ende / stocks à la fin	8'348	7'127	6'299	9'495	8'515	6'961
Konsum / consommation	6'167	7'173	6'792	4'843	6'412	7'126
ROTWEIN / VIN ROUGE						
Lager am Anfang / stocks au début	30'272	30'314	26'995	30'330	30'658	31'124
Ernte abz. Traubensaft / récolte sans jus de raisin	25'981	20'949	23'282	23'457	22'403	20'512
Verfügbarkeit / disponibilités	56'253	51'263	50'277	53'787	53'061	51'636
Lager am Ende / stocks à la fin	30'314	26'995	23'660	30'658	31'124	27'699
Konsum / consommation	25'939	24'268	26'617	23'129	21'937	23'937
GESAMTKONSUM / CONSOMMATION TOTALE	32'106	31'441	33'409	27'972	28'349	31'063

¹ Berechnungsperiode: Weinjahr vom 1.7. - 30.6. bis 2002/03 und vom 1.1. - 31.12. ab 2004 /
 période de calcul: année viticole allant du 1.7. au 30.6. jusqu'en 2002/03 et du 1.1. au 31.12. dès 2004

Quellen: Obligatorische Weinerntedeklaration und die Lagerbestände beim Handel
 Sources: déclaration obligatoire de la vendange et les stocks du commerce





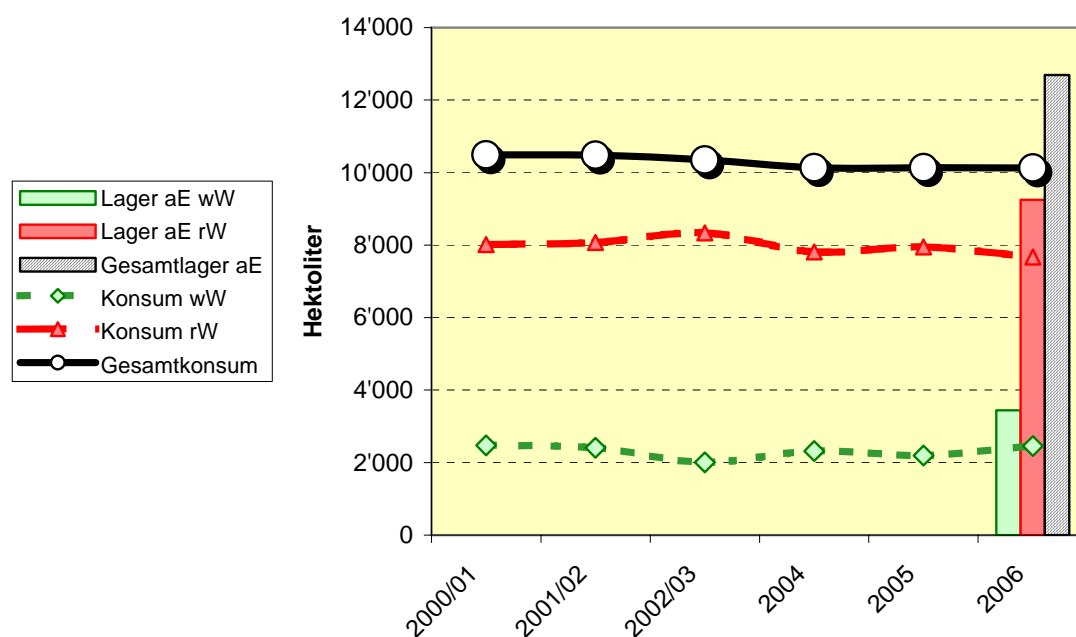
Tab 5.12: Weinkonsum St. Gallen¹ / consommation de vins saint-gallois¹

Ohne die in die Kat. 2 und 3 klassierten Weine und gemäss Vorräte EWHK /
sans les vins classés en cat. 2 et 3 et selon inventaire CFCV

in / en hl	2000/01	2001/02	2002/03	2004	2005	2006
WEISSWEIN / VIN BLANC						
Lager am Anfang / stocks au début	2'519	2'570	2'373	3'536	3'911	3'786
Ernte abz. Traubensaft / récolte sans jus de raisin	2'528	2'212	1'774	2'697	2'067	2'112
Verfügbarkeit / disponibilités	5'047	4'782	4'147	6'233	5'978	5'898
Lager am Ende / stocks à la fin	2'570	2'373	2'138	3'911	3'786	3'443
Konsum / consommation	2'477	2'409	2'009	2'322	2'192	2'455
ROTWEIN / VIN ROUGE						
Lager am Anfang / stocks au début	7'472	8'412	7'816	10'020	10'256	10'382
Ernte abz. Traubensaft / récolte sans jus de raisin	8'955	7'473	7'845	8'048	8'073	6'536
Verfügbarkeit / disponibilités	16'427	15'885	15'661	18'068	18'329	16'918
Lager am Ende / stocks à la fin	8'412	7'816	7'322	10'256	10'382	9'247
Konsum / consommation	8'015	8'069	8'339	7'812	7'947	7'671
GESAMTKONSUM / CONSOMMATION TOTALE	10'492	10'478	10'348	10'135	10'139	10'127

¹ Berechnungsperiode: Weinjahr vom 1.7. - 30.6. bis 2002/03 und vom 1.1. - 31.12. ab 2004 /
période de calcul: année viticole allant du 1.7. au 30.6. jusqu'en 2002/03 et du 1.1. au 31.12. dès 2004

Quellen: Obligatorische Weinerntedeklaration und die Lagerbestände beim Handel
Sources: déclaration obligatoire de la vendange et les stocks du commerce



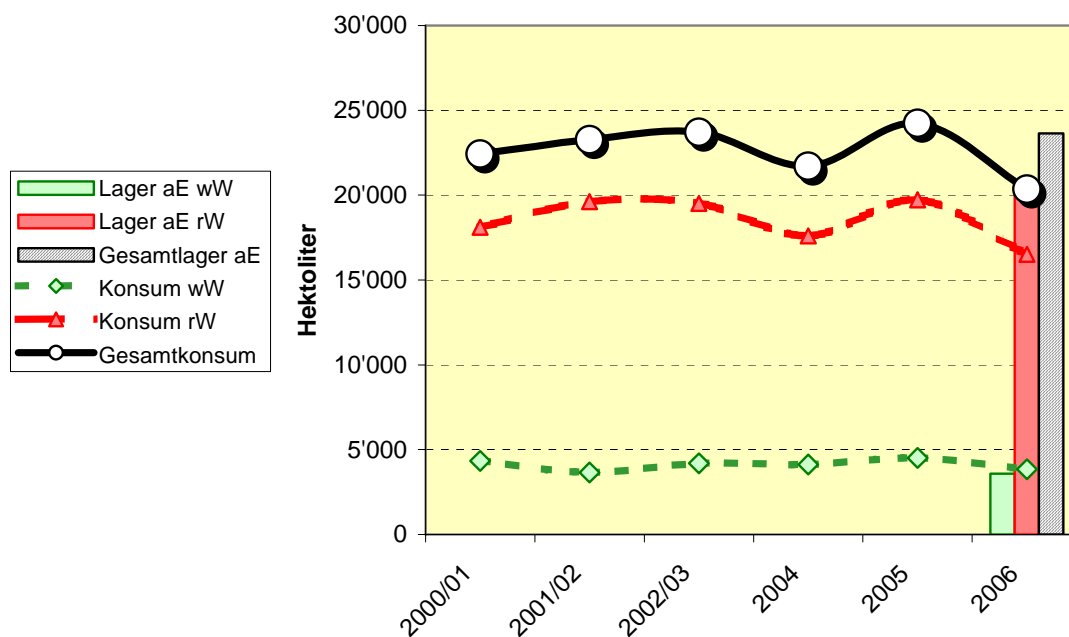


Tab 5.13: Weinkonsum: Graubünden¹ / consommation de vins grisons¹
 Ohne die in die Kat. 2 und 3 klassierten Weine und gemäss Vorräte EWHK /
 sans les vins classés en cat. 2 et 3 et selon inventaire CFCV

in / en hl	2000/01	2001/02	2002/03	2004	2005	2006
WEISSWEIN / VIN BLANC						
Lager am Anfang / stocks au début	2'313	2'156	2'068	2'670	3'399	3'264
Ernte abz. Traubensaft / récolte sans jus de raisin	4'174	3'562	3'989	4'849	4'384	4'169
Verfügbarkeit / disponibilités	6'487	5'718	6'057	7'519	7'783	7'433
Lager am Ende / stocks à la fin	2'156	2'068	1'858	3'399	3'264	3'585
Konsum / consommation	4'331	3'650	4'199	4'120	4'519	3'848
ROTWEIN / VIN ROUGE						
Lager am Anfang / stocks au début	13'371	17'394	14'148	18'671	20'620	21'094
Ernte abz. Traubensaft / récolte sans jus de raisin	22'129	16'379	20'142	19'541	20'190	15'475
Verfügbarkeit / disponibilités	35'500	33'773	34'290	38'212	40'810	36'569
Lager am Ende / stocks à la fin	17'394	14'148	14'770	20'620	21'094	20'053
Konsum / consommation	18'106	19'625	19'520	17'592	19'716	16'516
GESAMTKONSUM / CONSOMMATION TOTALE	22'436	23'275	23'719	21'712	24'236	20'365

¹ Berechnungsperiode: Weinjahr vom 1.7. - 30.6. bis 2002/03 und vom 1.1. - 31.12. ab 2004 /
 période de calcul: année viticole allant du 1.7. au 30.6. jusqu'en 2002/03 et du 1.1. au 31.12. dès 2004

Quellen: Obligatorische Weinerntedeklaration und die Lagerbestände beim Handel
 Sources: déclaration obligatoire de la vendange et les stocks du commerce





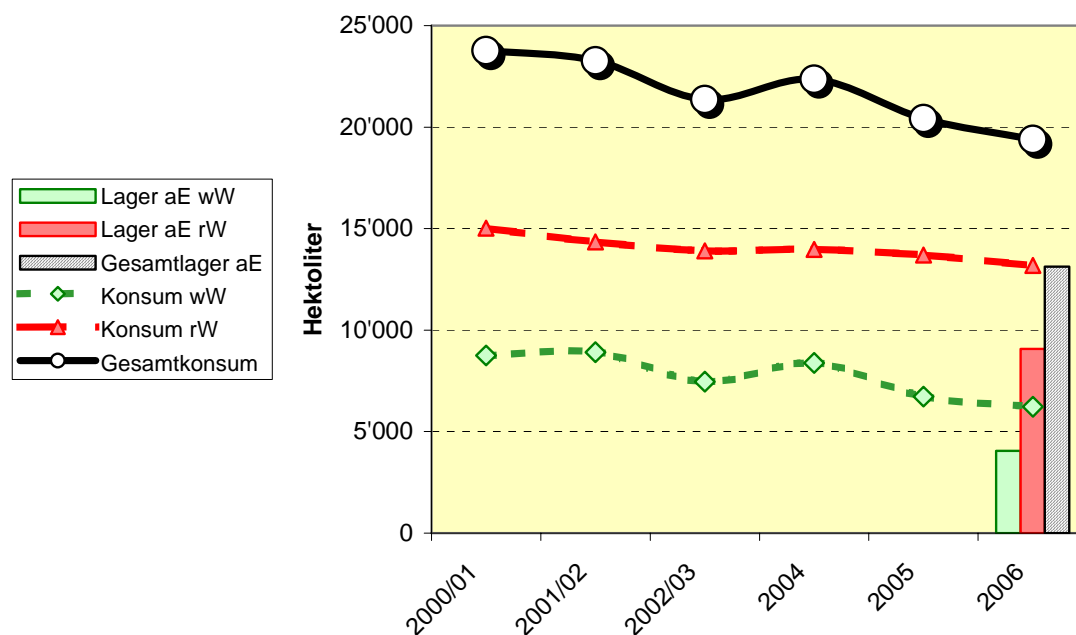
Tab 5.14: Weinkonsum: Aargau¹ / consommation de vins argoviens¹

Ohne die in die Kat. 2 und 3 klassierten Weine und gemäss Vorräte EWHK /
sans les vins classés en cat. 2 et 3 et selon inventaire CFCV

in / en hl	2000/01	2001/02	2002/03	2004	2005	2006
WEISSWEIN / VIN BLANC						
Lager am Anfang / stocks au début	4'839	4'650	4'418	5'046	5'177	4'681
Ernte abz. Traubensaft / récolte sans jus de raisin	8'559	8'685	6'569	8'519	6'224	5'588
Verfügbarkeit / disponibilités	13'398	13'335	10'987	13'565	11'401	10'269
Lager am Ende / stocks à la fin	4'650	4'418	3'537	5'177	4'681	4'051
Konsum / consommation	8'748	8'917	7'450	8'388	6'720	6'218
ROTWEIN / VIN ROUGE						
Lager am Anfang / stocks au début	8'121	9'475	9'182	10'365	10'887	11'136
Ernte abz. Traubensaft / récolte sans jus de raisin	16'372	14'055	13'155	14'493	13'942	11'113
Verfügbarkeit / disponibilités	24'493	23'530	22'337	24'858	24'829	22'249
Lager am Ende / stocks à la fin	9'475	9'182	8'430	10'887	11'136	9'068
Konsum / consommation	15'018	14'348	13'907	13'971	13'693	13'181
GESAMTKONSUM / CONSOMMATION TOTALE	23'766	23'264	21'357	22'358	20'413	19'399

¹ Berechnungsperiode: Weinjahr vom 1.7. - 30.6. bis 2002/03 und vom 1.1. - 31.12. ab 2004 /
période de calcul: année viticole allant du 1.7. au 30.6. jusqu'en 2002/03 et du 1.1. au 31.12. dès 2004

Quellen: Obligatorische Weinerntedeklaration und die Lagerbestände beim Handel
Sources: déclaration obligatoire de la vendange et les stocks du commerce





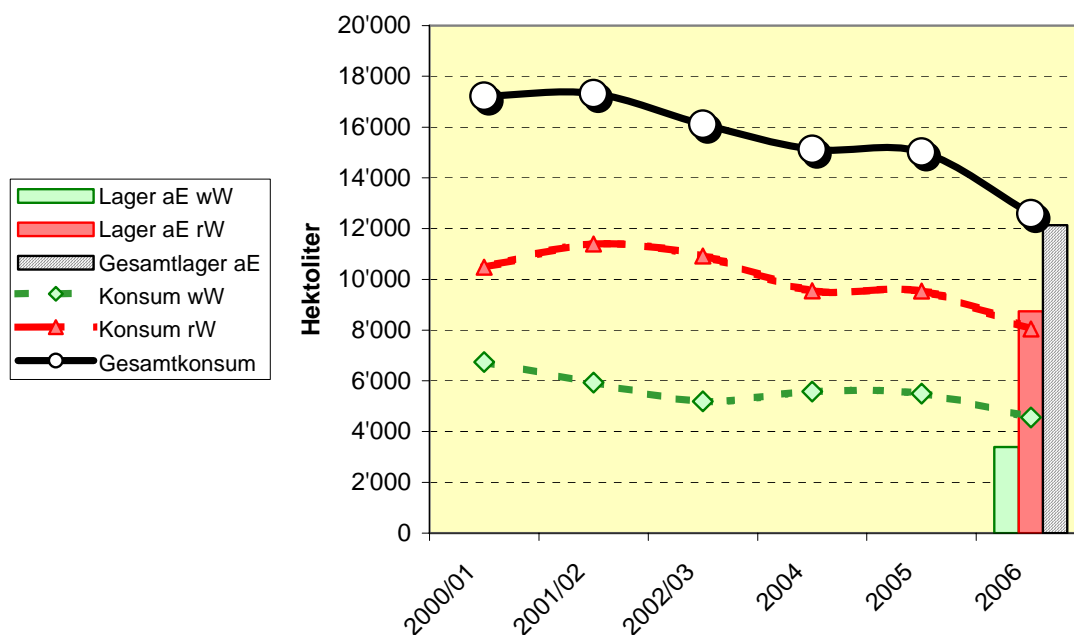
Tab 5.15: Weinkonsum: Thurgau¹ / consommation de vins thurgoviens¹

Ohne die in die Kat. 2 und 3 klassierten Weine und gemäss Vorräte EWHK /
sans les vins classés en cat. 2 et 3 et selon inventaire CFCV

in / en hl	2000/01	2001/02	2002/03	2004	2005	2006
WEISSWEIN / VIN BLANC						
Lager am Anfang / stocks au début	4'629	3'568	2'882	4'973	4'377	3'454
Ernte abz. Traubensaft / récolte sans jus de raisin	5'675	5'242	5'437	4'983	4'569	4'489
Verfügbarkeit / disponibilités	10'304	8'810	8'319	9'956	8'946	7'943
Lager am Ende / stocks à la fin	3'568	2'882	3'124	4'377	3'454	3'392
Konsum / consommation	6'736	5'928	5'195	5'579	5'492	4'551
ROTWEIN / VIN ROUGE						
Lager am Anfang / stocks au début	8'782	9'572	7'490	9'356	8'569	8'396
Ernte abz. Traubensaft / récolte sans jus de raisin	11'266	9'314	10'169	8'760	9'361	8'386
Verfügbarkeit / disponibilités	20'048	18'886	17'659	18'116	17'930	16'782
Lager am Ende / stocks à la fin	9'572	7'490	6'740	8'569	8'396	8'741
Konsum / consommation	10'476	11'396	10'919	9'547	9'534	8'041
GESAMTKONSUM / CONSOMMATION TOTALE						
	17'213	17'325	16'113	15'126	15'026	12'592

¹ Berechnungsperiode: Weinjahr vom 1.7. - 30.6. bis 2002/03 und vom 1.1. - 31.12. ab 2004 /
période de calcul: année viticole allant du 1.7. au 30.6. jusqu'en 2002/03 et du 1.1. au 31.12. dès 2004

Quellen: Obligatorische Weinerntedeklaration und die Lagerbestände beim Handel
Sources: déclaration obligatoire de la vendange et les stocks du commerce



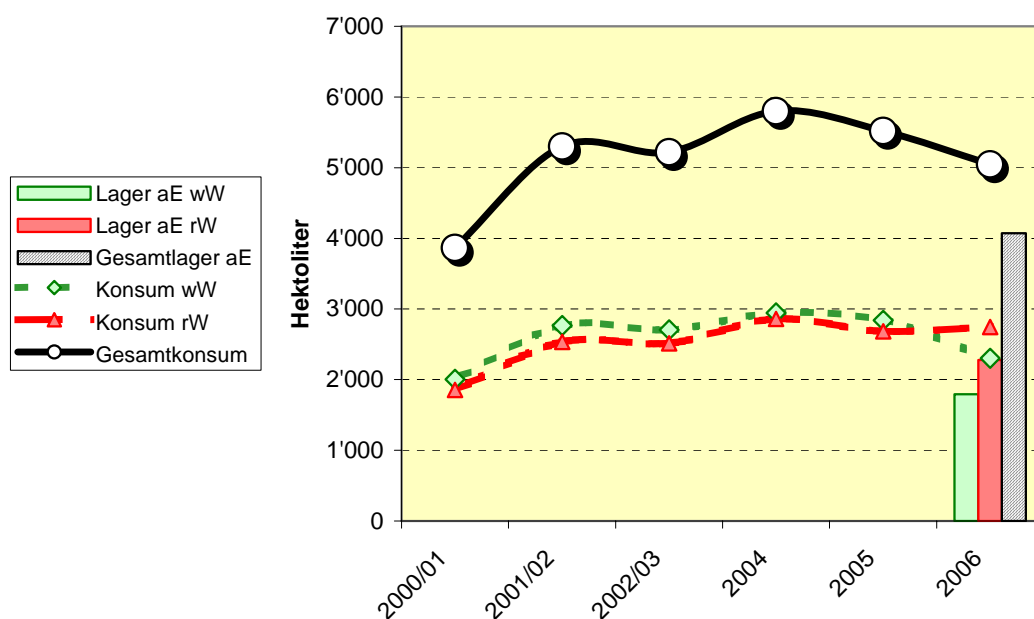


**Tab 5.16: Weinkonsum anderer deutschschweizerweine¹ /
consommation d'autres vins suisses alémaniques¹**
Ohne die in die Kat. 2 und 3 klassierten Weine und gemäss Vorräte EWHK /
sans les vins classés en cat. 2 et 3 et selon inventaire CFCV

in / en hl	2000/01	2001/02	2002/03	2004	2005	2006
WEISSWEIN / VIN BLANC						
Lager am Anfang / stocks au début	971	1'095	1'076	1'840	2'114	1'839
Ernte abz. Traubensaft / récolte sans jus de raisin	2'131	2'746	2'759	3'218	2'562	2'254
Verfügbarkeit / disponibilités	3'102	3'841	3'835	5'058	4'676	4'093
Lager am Ende / stocks à la fin	1'095	1'076	1'132	2'114	1'839	1'792
Konsum / consommation	2'007	2'765	2'703	2'944	2'837	2'301
ROTWEIN / VIN ROUGE						
Lager am Anfang / stocks au début	706	964	717	1'701	1'858	2'199
Ernte abz. Traubensaft / récolte sans jus de raisin	2'114	2'288	2'740	3'015	3'025	2'827
Verfügbarkeit / disponibilités	2'820	3'252	3'457	4'716	4'883	5'026
Lager am Ende / stocks à la fin	964	717	943	1'858	2'199	2'279
Konsum / consommation	1'856	2'535	2'514	2'858	2'684	2'747
GESAMTKONSUM / CONSOmmATION TOTALE	3'863	5'300	5'217	5'802	5'521	5'047

¹ Berechnungsperiode: Weinjahr vom 1.7. - 30.6. bis 2002/03 und vom 1.1. - 31.12. ab 2004 /
période de calcul: année viticole allant du 1.7. au 30.6. jusqu'en 2002/03 et du 1.1. au 31.12. dès 2004

Quellen: Obligatorische Weinerntedeklaration und die Lagerbestände beim Handel
Sources: déclaration obligatoire de la vendange et les stocks du commerce



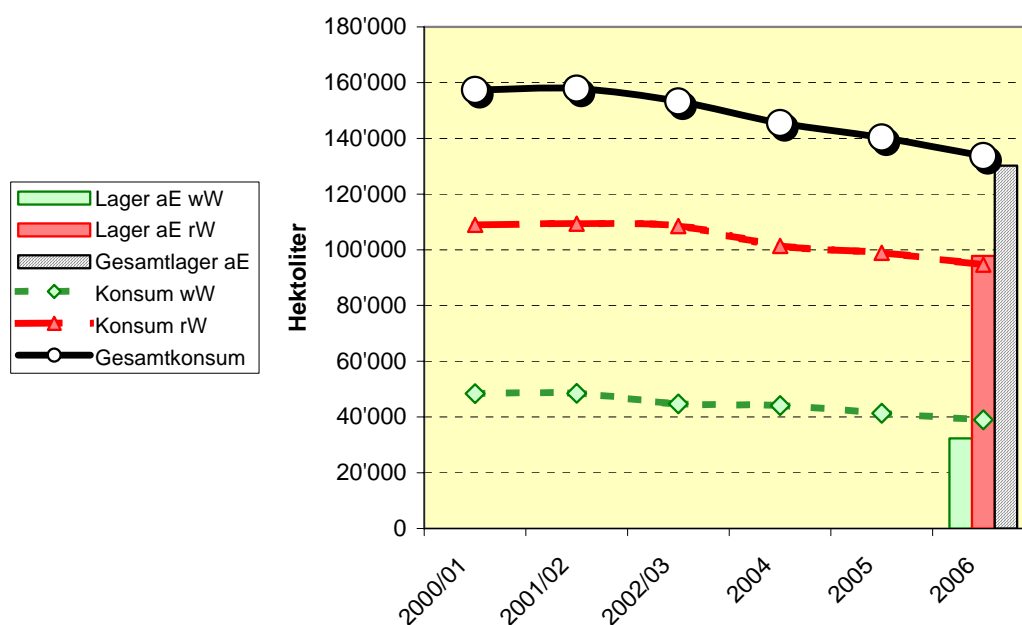


**Tab 5.17: Weinkonsum: Deutschschweiz¹ /
consommation de vins suisses alémaniques¹
Ohne die in die Kat. 2 und 3 klassierten Weine und gemäss Vorräte EWHK /
sans les vins classés en cat. 2 et 3 et selon inventaire CFCV**

in / en hl	2000/01	2001/02	2002/03	2004	2005	2006
WEISSWEIN / VIN BLANC						
Lager am Anfang / stocks au début	33'239	31'954	27'626	35'953	38'701	35'796
Ernte abz. Traubensaft / récolte sans jus de raisin	47'112	44'192	41'506	46'877	38'423	35'537
Verfügbarkeit / disponibilités	80'351	76'146	69'132	82'830	77'124	71'333
Lager am Ende / stocks à la fin	31'954	27'626	24'412	38'701	35'796	32'371
Konsum / consommation	48'397	48'520	44'720	44'129	41'328	38'962
ROTWEIN / VIN ROUGE						
Lager am Anfang / stocks au début	88'605	96'160	83'050	101'752	104'150	106'957
Ernte abz. Traubensaft / récolte sans jus de raisin	116'469	96'241	103'257	103'768	101'714	85'547
Verfügbarkeit / disponibilités	205'074	192'401	186'307	205'520	205'864	192'504
Lager am Ende / stocks à la fin	96'160	83'050	77'731	104'150	106'957	97'826
Konsum / consommation	108'914	109'351	108'576	101'370	98'907	94'678
GESAMTKONSUM / CONSUMPTION TOTALE	157'310	157'871	153'296	145'498	140'235	133'640

¹ Berechnungsperiode: Weinjahr vom 1.7. - 30.6. bis 2002/03 und vom 1.1. - 31.12. ab 2004 /
période de calcul: année viticole allant du 1.7. au 30.6. jusqu'en 2002/03 et du 1.1. au 31.12. dès 2004

Quellen: Obligatorische Weinerntedeklaration und die Lagerbestände beim Handel
Sources: déclaration obligatoire de la vendange et les stocks du commerce





**Tab 6: Konsum von Traubensaft ¹ /
Consommation de jus de raisin ¹**
in / en hl

	Ø 93/94-02/03	2001/02	2002/03	2004	2005	2006
Lager am Anfang / stocks au début	21'156	18'042	13'574	28'103	17'180	18'783
- Weiss / blanc		7'364	5'568	18'654	9'216	11'438
- Rot / rouge		10'678	8'006	9'449	7'964	7'345
Inländische Produktion / Production indigène	4'228	689	35'798	686	440	472
- Weiss / blanc		323	35'408	576	309	374
- Rot / rouge		366	389	110	131	98
Einfuhr / Importation	90'752	83'610	69'575	74'354	81'727	80'310
Verfügbare Menge / Disponibilités	116'136	102'341	118'946	103'142	99'347	99'565
Ausfuhr / Exportation	1'043	1'239	1'018	1'156	827	1'371
Lager am Ende / stocks à la fin	19'312	13'574	8'609	17'180	18'783	14'836
- Weiss / blanc		5'568	166	9'216	11'438	7'514
- Rot / rouge		8'006	8'443	7'964	7'345	7'322
GESAMTKONSUM / CONSUMATION TOTALE	95'781	87'528	109'319	84'806	79'737	83'358

¹ Berechnungsperiode: Weinjahr vom 1.7. - 30.6. bis 2002/03 und vom 1.1. - 31.12. ab 2004 /
Période de calcul: année viticole allant du 1.7. au 30.6. jusqu'en 2002/03 et du 1.1. au 31.12. dès 2004

Quellen / sources:

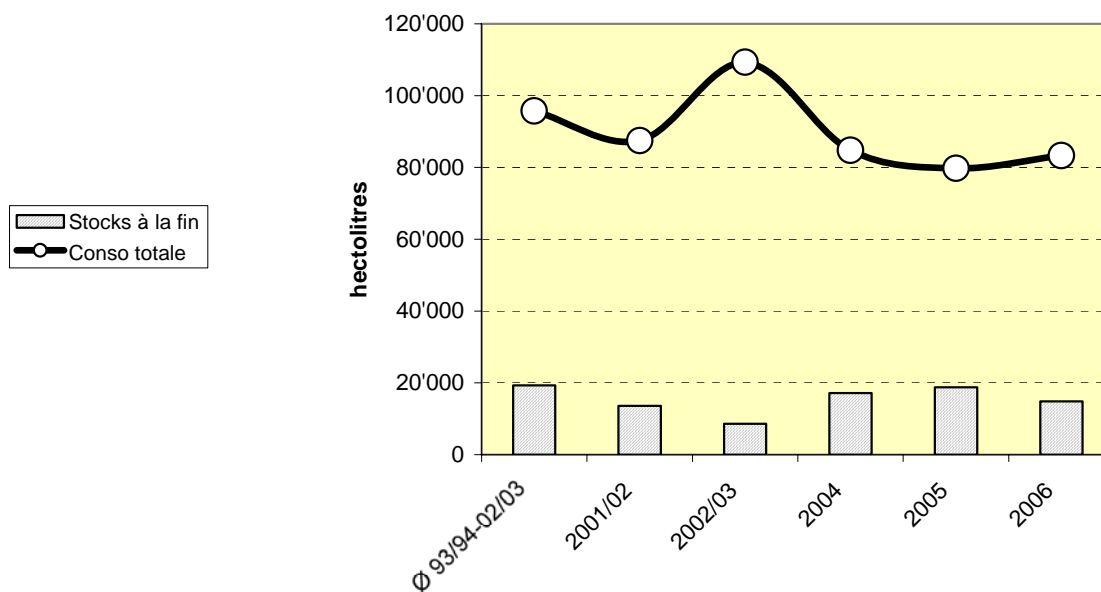
Lagerbestände beim Handel / les stocks du commerce

Schweizerische Aussenhandelsstatistik / statistique du commerce extérieur de la Suisse

Zolltarif-Nr. / no du tarif douanier:

anciens = 2009.6018/ 6019/ 6021/ 6029, 2202.9018/ 9019

nouveaux = 2009.6111/ 6119/ 6122/ 6129, 2202.9018/ 9019





Tab 7: Aussenhandel / Commerce extérieur

Tab 7.1 Einfuhren / Importations

in / en hl		Ø 01-05	2005	2006	Diff. 06/05 hl & %
Weisswein / Vin blanc	in Flaschen, zum KZA ¹ / en bouteilles, TC ¹	109'088	111'124	118'149	+ 7'025 +6.3%
	in Flaschen, zum AKZA ² / en bouteilles, THC ²	620	456	539	+ 83 +18.3%
	im Fass > 13% Vol., zum KZA / en fûts > 13% vol., TC	14'473	11'051	11'652	+ 601 +5.4%
	im Fass < 13% Vol., zum KZA / en fûts < 13% vol., TC	99'037	105'538	109'097	+ 3'559 +3.4%
	Andere, im Fass, zum AKZA / Autres, en fûts, THC	9	7	23	+ 16 +238.5%
	Verarbeitungswein / Vin industriel	66'396	67'022	68'269	+ 1'247 +1.9%
	TOTAL	289'623	295'197	307'728	+ 12'531 +4.2%
	davon in Flaschen / dont en bouteilles	109'708	111'579	118'688	+ 7'109 +6.4%
	davon im Fass / dont vin en vrac	179'915	183'618	189'040	+ 5'423 +3.0%
Rotwein / Vin rouge	in Flaschen, zum KZA / en bouteilles, TC	577'426	597'643	612'812	+ 15'169 +2.5%
	in Flaschen, zum AKZA / en bouteilles, THC	1'803	1'729	2'138	+ 409 +23.6%
	in Fiaschis, zum KZA / en fiasques, TC	9'191	7'987	6'776	- 1'211 -15.2%
	in Fiaschis, zum AKZA / en fiasques, THC	42	24	3	- 20 -87.1%
	im Fass > 13% Vol., zum KZA / en fûts > 13% vol., TC	125'266	159'929	131'948	- 27'980 -17.5%
	im Fass < 13% Vol., zum KZA / en fûts < 13% vol., TC	669'508	580'736	533'539	- 47'197 -8.1%
	Andere, im Fass, zum AKZA / Autres, en fûts, THC	255	226	145	- 82 -36.0%
	Verarbeitungswein / Vin industriel	11'413	12'544	9'866	- 2'678 -21.4%
	TOTAL	1'394'904	1'360'818	1'297'228	- 63'591 -4.7%
	davon in Flaschen / dont en bouteilles	579'230	599'372	614'950	+ 15'578 +2.6%
davon im Fass / dont vin en vrac	815'674	761'446	682'277	- 79'169 -10.4%	
Andere / autres	Süssweine, Weinspezialitäten und Mistellen in Flaschen / Vins doux, spécialités de vins et mistelles en bouteilles	12'407	13'437	13'507	+ 70 +0.5%
	Süssweine, Weinspezialitäten und Mistellen im Fass / Vins doux, spécialités de vins et mistelles en fûts	3'316	1'981	3'895	+ 1'914 +96.6%
	Schaumwein / Vins mousseux	124'776	129'431	130'187	+ 756 +0.6%
	Traubenmost / Moûts de raisins	9'415	11'890	13'087	+ 1'197 +10.1%
TOTAL	1'834'441	1'812'755	1'765'632	- 47'123 -2.6%	

¹ KZA = Kontingentszollansatz / TC = taux du contingent ² AKZA = Ausserkontingentszollansatz / THC = taux hors contingent

Tab 7.2 Ausfuhren³ / Exportations³

TOTAL	16'578	23'932	27'331	+ 3'399 +14.2%
davon Weisswein / dont vin blanc	7'540	11'651	11'129	- 523 -4.5%
davon Rotwein / dont vin rouge	8'558	11'771	15'125	+ 3'354 +28.5%

³ Inländische und ausländische Weine / vins indigènes et étrangers

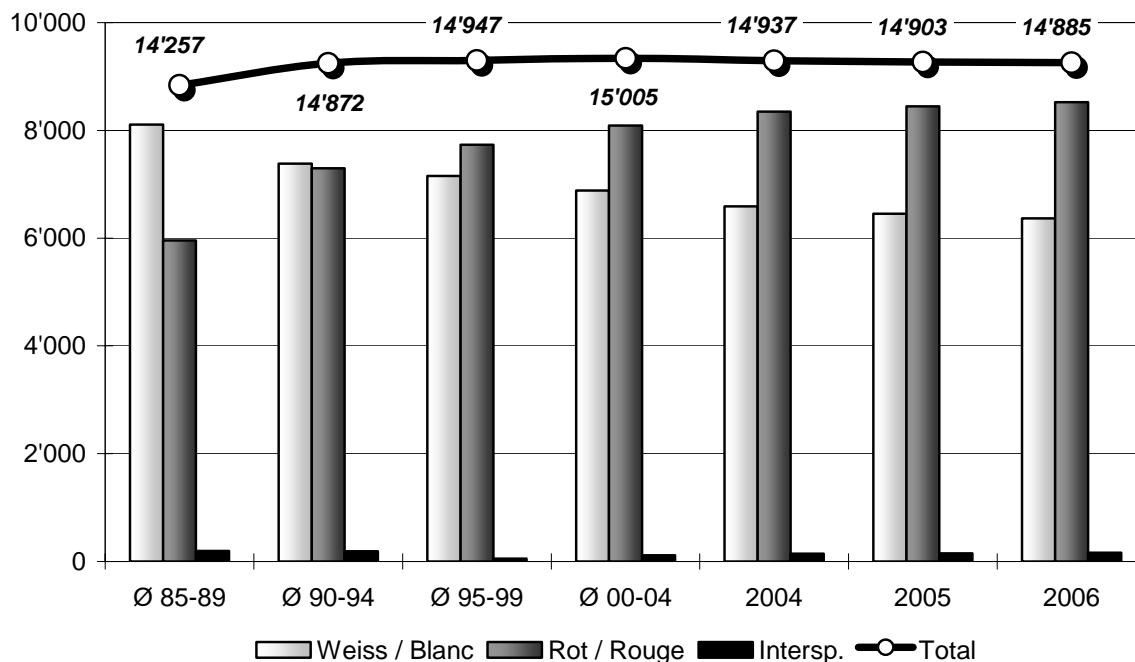
Quelle / Source: Swiss-impex



Grafiken / Graphiques

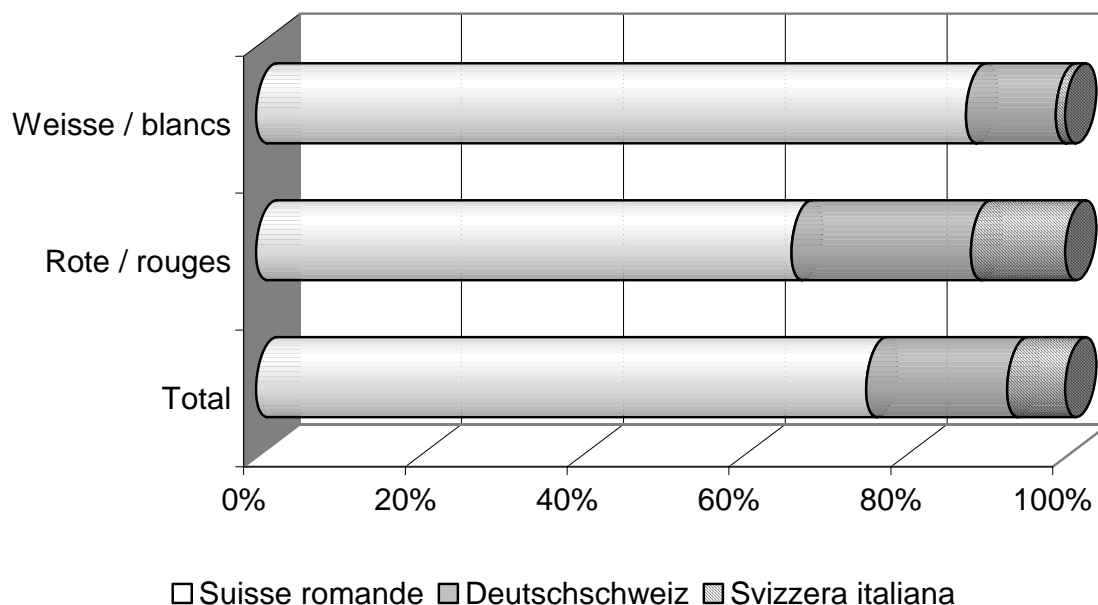
Gra. 1 : **Entwicklung der Rebflächen in der Schweiz**
Evolution des surfaces viticoles en Suisse

in / en ha



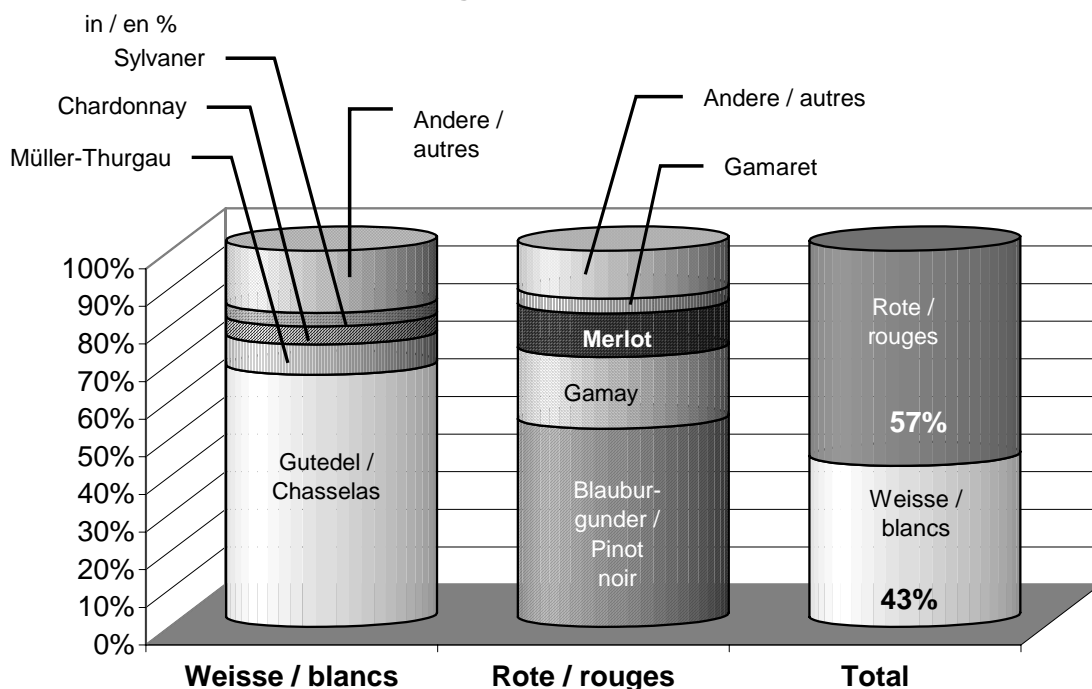
Gra. 1.1 : **Verteilung der Rebflächen nach Regionen 2006**
Répartition des surfaces viticoles par région en 2006

in / en %



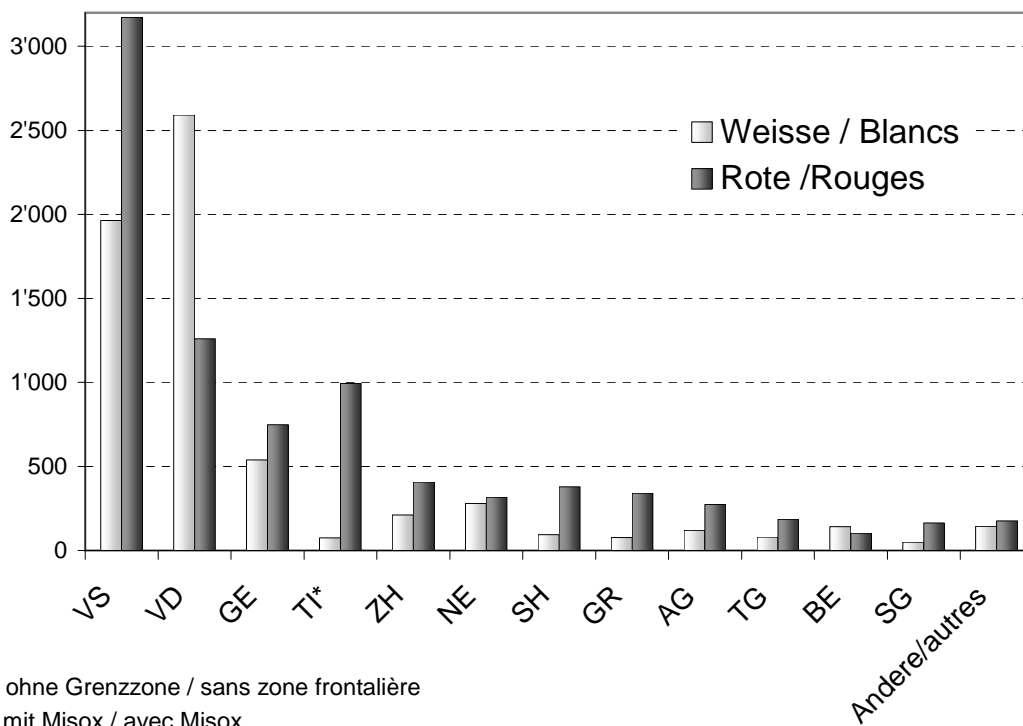


Gra. 1.2 : Rebflächen nach Hauptsorten 2006
Surfaces viticoles par cépages principaux en 2006



Gra. 1.3 : Rebflächen nach Kanton 2006¹
Surfaces viticoles par canton en 2006¹

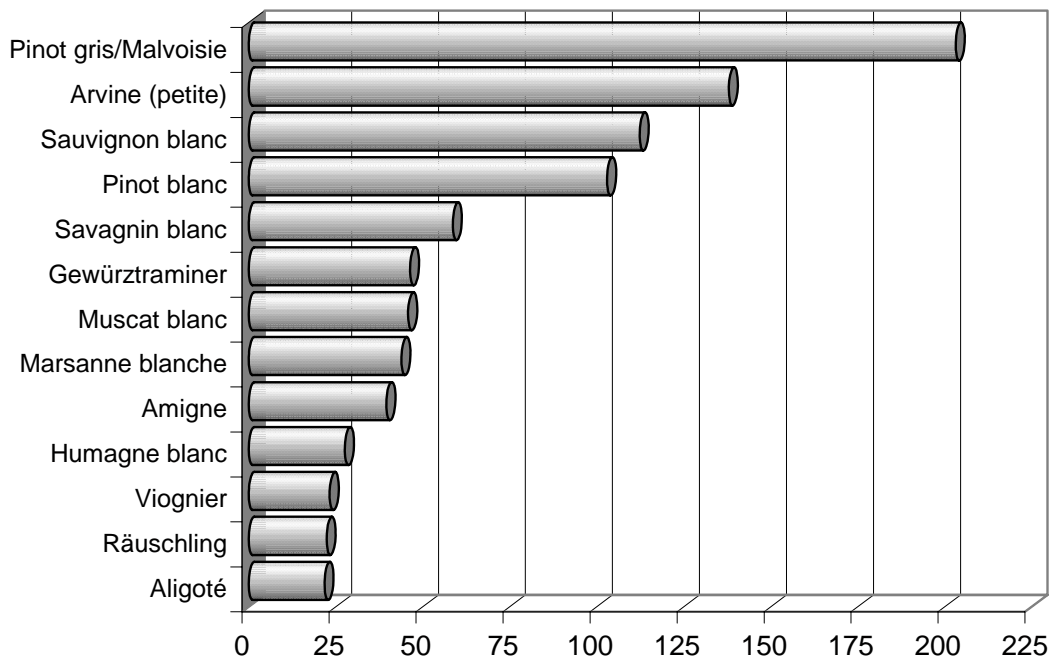
in / en ha





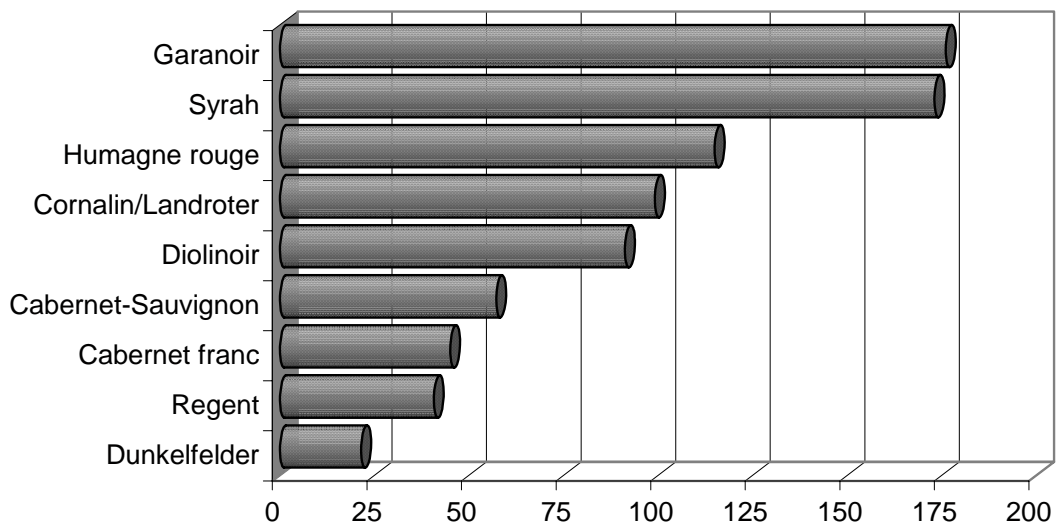
Gra. 1.4 : Rebflächen nach weissen Spezialitäten 2006
Surfaces viticoles par spécialités blanches en 2006

in / en ha



Gra. 1.5 : Rebflächen nach roten Spezialitäten 2006
Surfaces viticoles par spécialités rouges en 2006

in / en ha

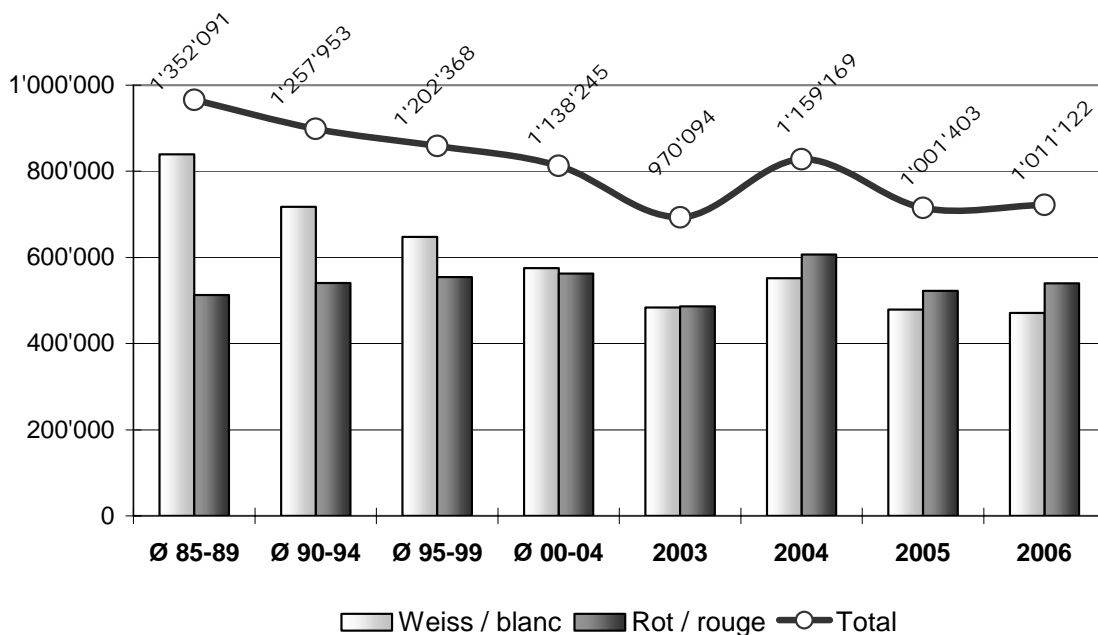




Gra. 2 : Weinproduktion in der Schweiz

Production de vin en Suisse

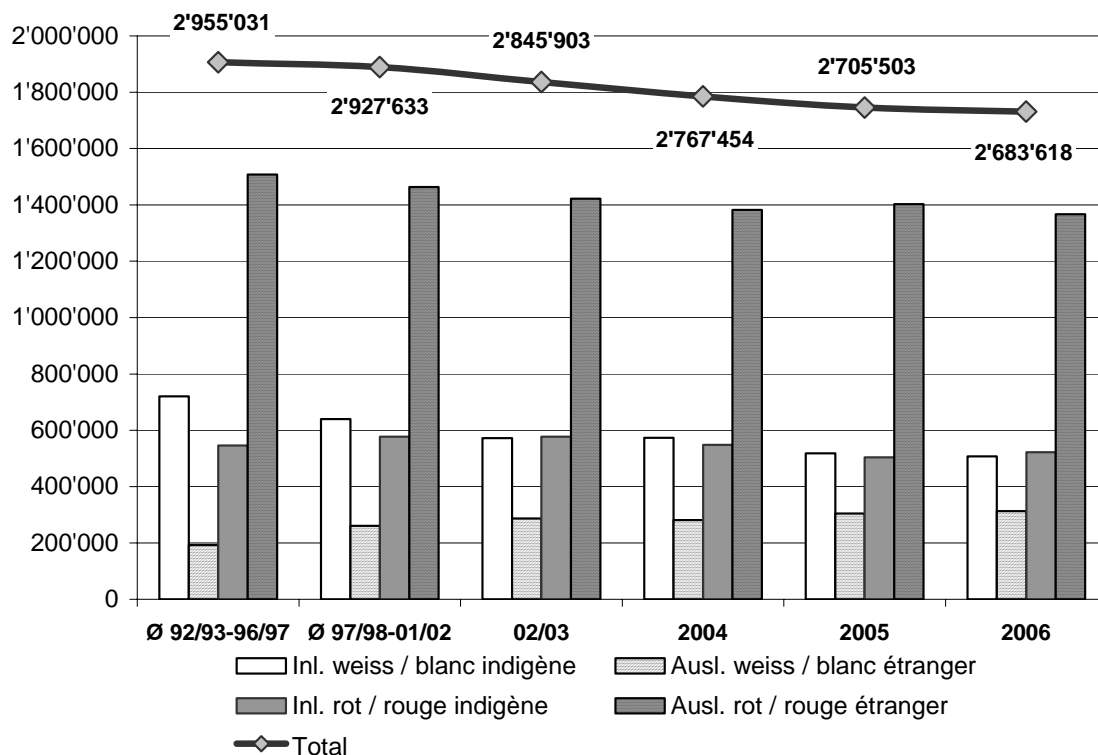
in / en hl



Gra. 3 : Weinkonsum in der Schweiz (Lager EWK)

Consommation de vin en Suisse (selon stocks CFCV)

in / en hl





Gra. 4 : Einfuhren / importations 2006

in / en hl

