



Bundesamt für Landwirtschaft
Office fédéral de l'agriculture
Ufficio federale dell'agricoltura
Uffizi federal d'agricultura

Das Weinjahr

L'année viticole



2004



Das Weinjahr

L'année viticole

2004

1.1	Einleitung	4
	<i>Vorbermerkungen</i>	4
1.2	Ergebnisse und Kommentare.....	5
1.2.1	Rebfläche	5
1.2.2	Ernte.....	5
1.2.3	Weineinfuhren	5
1.2.4	Weinvorräte am 31.12.2004.....	6
1.2.5	Weinkonsum	6
1.2.6	Weine der Selbsteinkellerer	7
1.2.7	Verarbeitungsweine	7
2.1	Introduction	8
	<i>Remarques liminaires</i>	8
2.2	Résultats et commentaires.....	9
2.2.1	Surface viticole.....	9
2.2.2	Récolte.....	9
2.2.3	Importations de vin.....	9
2.2.4	Stocks de vins au 31 décembre 2004	10
2.2.5	Consommation de vin	10
2.2.6	Vins des vigneron-encaveurs	11
2.2.7	Vins industriels	11
	Anhang / Appendice	12
	Grafiken / Graphiques	44

Bern, 31. März 2005

Berne, le 31 mars 2005



1.1 Einleitung

Der vorliegende Bericht enthält die Zahlen über den Weinbau für das Jahr 2004 und gibt Auskunft über die Weinvorräte am 31. Dezember dieses Jahres, die Produktion, den Weinkonsum und die Einfuhren. Der Betrachtungszeitraum beginnt am 1. Januar und endet am 31. Dezember 2004.

Auf Gesuch des Branchenverbandes Schweizer Wein hin wird zwecks Harmonisierung des Rechnungsjahres mit der Erhebung der Weinvorräte das Inventar nicht mehr am 30. Juni, sondern neu am 31. Dezember jeden Jahres erstellt.

Die Lagerzahlen lassen sich daher nicht mit denjenigen der Vorjahre vergleichen, insofern die im Herbst produzierte Menge am 31. Dezember nahezu vollständig eingekellert ist.

Zum zweiten Mal werden auch die Weinvorräte der Selbsteinkellerer erhoben. Dieses Inventar wird gesondert von demjenigen der bei der Eidgenössischen Weinhandelskontrollkommission (EWHK) eingetragenen Unternehmen aufgeführt.

Vorbemerkungen

Tabelle 2 „Ernte 2004“: Auf Grund von Beobachtungen in der Praxis wurde der Faktor zur Ernteberechnung vor zwei Jahren vereinheitlicht. Ein Kilo Ernte entspricht neu 0.8 Liter hellem Wein.

Da der Kanton Tessin grosse Mengen der Merloternte zu weissem Wein verarbeitet, werden die entsprechenden Mengen neu unter der Rubrik „Weisswein“ aufgeführt.

Tabellen 3.12, 3.22 und 3.32 „Kategorie 3“: Die Lagerbestände der Kategorie 3, d.h. Weine ohne geografische Angaben oder Ursprungsbezeichnungen, umfassen ohne Unterscheidung sowohl inländischen als auch ausländischen Wein.

Tabellen 3.21, 3.22 und 3.23 „Vorräte Selbsteinkellerer“: Zum zweiten Mal werden die Lagerbestände der Selbsteinkellerer erhoben. Die Zahlen liefern entweder die Eidgenössische Weinhandelskontrollkommission oder die Kantone, welche die gleichwertige Kontrolle durchführen. Ein Vergleich der Lagerbestände per 31.12 mit denjenigen per 30.06. ist nicht möglich, da sich die eingekellerten Mengen grundlegend unterscheiden. Zum Zeitpunkt des Inventars Ende Dezember gilt praktisch noch die gesamte Erntemenge als eingekellert.

Tabelle 4.1 „Verbrauch nach EWHK-Inventar ohne Selbsteinkellerer“: Der Weinkonsum bezieht sich auf das Jahr 2004 und berücksichtigt die Vorräte der Selbsteinkellerer nicht, sodass ein Vergleich mit den Vorjahren möglich ist. Bei den Lagern an Schweizer Wein werden nur jene Mengen berücksichtigt, die eindeutig der Schweiz bzw. den Kategorien 1 und 2 zuteilbar sind. Die Weine der Kategorie 3 werden den ausländischen Weinen zugerechnet. Es kann zwischen „Gesamtkonsum“ und „Schweizerischem Gesamtkonsum“ durch Abzug der Weinausfuhren unterschieden werden.

Tabelle 4.3 schliesst die Lagerbestände der Selbsteinkellerer in der Gesamtberechnung des Weinkonsums ein. Von dieser Neuerung ist nur der Verbrauch an inländischen Weinen betroffen.

In den Tabellen 4.5 und 6.2 „Konsum nach Kantonen“ sind die Lager an Weinen der Kategorien 2 und 3 nicht berücksichtigt, da deren Aufteilung auf die verschiedenen Kantone nicht möglich ist. Diese Weine gelten daher in den einzelnen Berechnungen als konsumiert, was das Bild leicht verfälscht. Die Gesamtlagerbestände der Kategorien 2 und 3 sind in den Tabellen 3.31 und 3.32 zusammengestellt.



1.2 Ergebnisse und Kommentare

1.2.1 Rebfläche

Die gesamte Rebfläche der Schweiz beträgt 14'937 Hektaren (ha). Davon sind 6'587 ha mit weissen und 8'350 ha mit roten Rebsorten bepflanzt. Gegenüber dem Vorjahr vergrösserte sich die Fläche um 8 ha. Die Fläche der weissen Sorten ging um 130 ha zurück, während diejenige der roten Sorten um weitere 138 ha anstieg.

Die Rebfläche im Kanton Wallis verringerte sich auf 5'180 ha (-13 ha). Das Wallis ist jedoch nach wie vor der grösste Weinbaukanton der Schweiz, gefolgt von den Kantonen Waadt mit 3'865 ha (-8 ha) und Genf mit 1'281 ha (-8 ha), dessen Fläche sich nach einem unregelmässigen Rückgang in den drei vergangenen Jahren zu stabilisieren scheint. Die Tessiner Rebflächen legen weiter zu und belaufen sich neu auf 1'040 ha (+21 ha). In der deutschsprachigen Schweiz liegt der Kanton Zürich mit 620 ha (-4 ha) an der Spitze, vor den Kantonen Schaffhausen mit 473 ha (+2 ha), Graubünden mit 418 ha (+1 ha) und Aargau mit 392 ha (unverändert).

Die Beiträge an die Sortenumstellung fördern die marktgerechte Bepflanzung der schweizerischen Rebflächen. Die Sorten Chasselas und Müller-Thurgau verzeichneten einen Flächenrückgang von 204 ha bzw. 20 ha. Ebenso ist eine Verringerung der mit den geläufigsten roten Traubensorten bestockten Flächen zu beobachten (Pinot noir -14 ha und Gamay -54 ha). Bei den Spezialitäten setzt sich der kontinuierliche Anstieg fort (+1'435 ha seit 1996): Im vergangenen Jahr legten die weissen Spezialitäten um 95 ha und die roten um 206 ha zu. Gesamthaft machen sie 17% der schweizerischen Rebflächen aus.

2004 sind gesamtschweizerisch Gamaret (+49 ha), Merlot (+27 ha), Garanoir (+27 ha), Syrah (+18 ha), Petite Arvine (+15 ha), Humagne rouge (+14 ha), Diolinoir und Cornalin (+11 ha) die meist angepflanzten Sorten.

1.2.2 Ernte

Die Weinernte 2004 entspricht in etwa dem Zehnjahresdurchschnitt. Insgesamt wurde ein Volumen von 115.9 Millionen Litern klarer Wein geerntet (+18.9 Mio. l gegenüber 2003 mit einer geringen Ernte bedingt durch die besonderen Wetterverhältnisse). Die Ernte liegt somit über dem Weinkonsum 2004 von 112.2 Millionen Litern und entspricht 55.2 Millionen Litern weissem und 60.7 Millionen Litern rotem Wein. In der Schweiz wurde zum zweiten Mal in Folge mehr Rot- als Weisswein produziert.

1.2.3 Weineinfuhren

Die Einfuhren belaufen sich auf 180.5 Millionen Liter, davon erfolgten 158.1 Millionen Liter innerhalb des Zollkontingents. Nachdem die Einfuhren 2002 und 2003 insgesamt stabil geblieben sind, verzeichnen sie 2004 einen Rückgang (-3.6 Mio. l).

Die Weissweimporte registrierten zwar mit einem Gesamtvolumen von 28.5 Millionen Litern einen Anstieg um 2.1 Millionen Liter (+8.1%), blieben aber unter dem Stand von 2002 (31.3 Mio. l). Der Marktanteil der Flaschenweine stagniert (-0.2%), während derjenige der Offenweine zulegen (+14.2%). Beim Rotwein mit einer Gesamtmenge von 137.0 Millionen Litern zeigen die Flaschenimporte kaum eine Veränderung (-0.4%), während sich die Offenweineinfuhren um 5.7 Millionen Liter deutlich verringerten (-6.8%). In diesen Zahlen sind alle Weineinfuhren einschliesslich Verarbeitungswein und Einfuhren zum Ausserkontingentszollansatz berücksichtigt.

Die italienischen Weine (44.4 Mio. l) bauen ihren Vorsprung auf die französischen Weine (42.0 Mio. l) weiter aus, die erneut Marktanteile verlieren. An dritter Stelle folgt Spanien (28.4), das seit einigen Jahren eine steigende Tendenz verzeichnet.



1.2.4 Weinvorräte am 31.12.2004

(ohne Lagerbestände der Selbsteinkellerer)

Die am 31. Dezember 2004 erhobenen Lager von Weiss-, Rosé- und Rotweinen sind von 220.9 per 31. Dezember 2003 auf 219.5 Millionen Liter zurückgegangen. Die Lager an Schweizer Wein der Kategorien 1 und 2 haben um 3.6 Millionen Liter zugenommen. Die Vorräte an ausländischen und schweizerischen Weinen der Kategorie 3 belaufen sich insgesamt auf 82.4 Millionen Liter (-5.0).

Die am 31. Dezember erhobenen Lager an Schweizer Weinen schliessen grundsätzlich die gesamte Ernte mit Ausnahme der Mengen ein, die als "vin primeur" auf den Markt gebracht werden. Die Ende Dezember verzeichnete generelle Zunahme der Lagerbestände ist in erster Linie auf die unterschiedlichen Erntemengen der Jahrgänge 2003 und 2004 zurückzuführen.

Die Lager an Schweizer Weisswein sind von 70.3 auf 68.1 Millionen Liter geschrumpft (2.2 Mio. l). Die Vorräte an inländischem Rot- und Roséwein betragen 62.3 Millionen Liter und liegen folglich um 5.8 Millionen Liter über denjenigen des Vorjahres. In Konsummonaten ausgedrückt bedeutet dies für den Weisswein Vorräte für rund 17.8 Monate und für die Rotweine einen Deckungsgrad von 18.7 Monaten. Für Weissweine gilt ein Deckungsgrad von 15 Monaten als ausgeglichen. Angesichts des regen Interesses von Produzenten- und Konsumentenseite für Lagerwein ist beim Rotwein ein Deckungsgrad von über 15 Monaten eher vorteilhaft.

1.2.5 Weinkonsum

(ohne Lagerbestände der Selbsteinkellerer)

Der Gesamtweinverbrauch beträgt (inklusive Verarbeitungsweine und exportierte bzw. wieder ausgeführte Weine) 282.8 Millionen Liter, d.h. 3.0 Millionen Liter weniger als im Vorjahr. Der Weissweinkonsum liegt bei 87.4 Millionen Litern (+1.5) und der Rotweinverbrauch fiel auf 195.4 Millionen Liter (-4.5).

Der Gesamtverbrauch an Schweizer Wein sinkt auf 112.2 Millionen Liter und fällt somit um 2.7 Millionen Liter geringer aus als im Vorjahr (1.07.2002 bis 30.06.2003). Der Weissweinkonsum hält sich auf einem stabilen Niveau von 57.5 Millionen Litern (+0.3), während beim Rotwein der Verbrauch um 3.0 Millionen Liter auf 54.7 Millionen Liter zurückgegangen ist. In mehreren Kantonen wird weniger konsumiert. In den drei wichtigsten Weinbaukantonen zeigt sich ein unterschiedliches Bild: Das Wallis kann seine Konsumanteile insbesondere beim Rotwein leicht erhöhen (+0.3). Nach einem mehrjährigem Abwärtstrend verzeichnet der Kanton Waadt dank der Weissweine einen Konsumanstieg (+1.1). Im Kanton Genf ist die Situation schwieriger: der Trend ist insgesamt rückläufig (-1.6) und beim Weisswein ausgeprägt.

Die Abnahme beim schweizerischen Rotwein ist markant und lässt sich teilweise durch das infolge der geringen Weinernte 2003 knapp ausgefallene Angebot erklären. Die Angebotskürzung bei Chasselas- und Müller-Thurgau-Weinen scheint keine Konsumverlagerungen zu anderen Schweizer Weinen älterer Jahrgänge zu bewirken. Es gilt daher, Schweizer Weine aus lagerfähigen Sorten in der Kommunikation noch stärker als bisher zu fördern, um den Konsum inländischer Weiss- und Rotweine anzukurbeln.

Der Konsum an ausländischen Weinen bleibt stabil und beträgt 170.6 Millionen Liter (-0.2). Bei den Weissweinen ist mit 29.9 Millionen Litern ein deutlicher Zuwachs (+1.2) festzustellen. Der Rotweinkonsum ist hingegen rückläufig und liegt bei 140.7 Millionen Litern (-1.4). Vergleicht man nur den Konsum an Weisswein (ohne Verarbeitungswein), setzt dieser mit rund 23.7 Millionen Litern seinen Aufwärtstrend fort (+1.9 Millionen Liter).



1.2.6 Weine der Selbsteinkellerer

Seit Ende 2003 müssen Selbsteinkellerer, auch die die nicht der Kontrolle durch die Eidgenössische Weinhandelskontrollkommission unterstehen, ebenfalls ein Inventar ihrer Lagerbestände per 31. Dezember erstellen. Die ersten Ergebnisse zeigen, dass beachtliche Mengen vermarktet werden. Ende 2004 beliefen sich die Vorräte auf 38.0 Millionen Liter, davon 19.0 Millionen Weiss- und 18.9 Millionen Rotwein.

Infolge der Berücksichtigung der Lagerzahlen 2003 und 2004 bei der Berechnung des Konsums an Schweizer Weinen ergeben sich die folgenden Änderungen: Der Gesamtkonsum entspricht 105.1 Millionen Litern, davon 53.3 Millionen Liter Weisswein und 51.8 Millionen Liter Rotwein. Aufgrund der mangelnden Rückverfolgbarkeit der statistischen Serie, sind diese Zahlen mit Vorsicht zu interpretieren.

1.2.7 Verarbeitungsweine

Die Einfuhren von Verarbeitungsweinen¹ sind rückläufig (-0.7) und betragen insgesamt 7.2 Millionen Liter. Beim Weisswein nahmen die Einfuhren um 0.7 Millionen Liter ab, während sich die Rotweine auf ihrem gewohnten Niveau bewegten.

¹ Als Verarbeitungsweine gelten Weine, die zur Herstellung von Wermut, Schaumwein usw. oder in der Nahrungsmittelindustrie verwendet werden.



2.1 Introduction

Le présent rapport contient les données viti-vinicoles pour l'année 2004. Il fournit l'inventaire des stocks de vin au 31 décembre 2004 et analyse la situation pour l'année 2004, en particulier sous l'angle de la production, de la consommation et des volumes de vin importés. La période considérée commence au 1^{er} janvier 2004 et finit au 31 décembre 2004.

Suite à la demande formulée par l'Interprofession suisse du vin d'harmoniser l'année comptable avec les stocks de vin, l'inventaire s'effectue désormais au 31 décembre de chaque année. Dès lors, les valeurs de stocks peuvent difficilement être comparées à celles des années antérieures pour lesquelles l'inventaire avait lieu le 30 juin. Avec l'inventaire au 31.12, le volume produit et encavé à l'automne se trouve quasi intégralement en cave au moment de l'inventaire.

Pour la deuxième année, les stocks de vin des vigneron-encaveurs sont également relevés. Cet inventaire est présenté distinctement de celui des entreprises enregistrées auprès de la Commission fédérale de contrôle du commerce des vins (CFCV).

Remarques liminaires

Tableau 2 «Récolte 2004» : Depuis deux ans, sur la base d'observations effectuées dans la pratique, nous avons unifié le facteur de conversion de la vendange. Un kilo de vendange correspond dorénavant à 0,8 litre de vin clair.

Pour le canton du Tessin qui transforme une part importante de la vendange de Merlot en vin blanc, ces volumes estimés sont comptabilisés sous la rubrique «vin blanc».

Tableaux 3.12, 3.22 et 3.32 «Catégorie 3» : Les stocks de vins de catégorie 3, soit de vins sans appellation ni indication géographique, incluent tant les vins indigènes que les vins étrangers sans possibilité de distinction.

Tableaux 3.21, 3.22 et 3.23 «Stocks des vigneron-encaveurs» : Pour la deuxième fois, nous relevons les stocks des vigneron-encaveurs. Les inventaires sont fournis par la Commission fédérale de contrôle du commerce des vins ou par les cantons qui procèdent au contrôle équivalent. Les stocks au 31.12 ne sont guère comparables à ceux du 30.06, car les volumes encavés sont fondamentalement différents. Lors de l'inventaire de fin décembre, on considère que la quasi totalité de la vendange précédente se trouve encore en cave.

Tableau 4.1 «Consommation selon inventaire CFCV sans les vigneron-encaveurs» : La consommation est calculée pour l'année 2004 ; elle n'inclut pas les stocks des vigneron-encaveurs et reste ainsi comparable à la consommation des exercices précédents. Concernant les stocks de vins suisses, nous intégrons uniquement les volumes que nous pouvons attribuer avec certitude à la Suisse, soit les vins des catégories 1 et 2. La catégorie 3 est comptabilisée sous les vins étrangers. Nous proposons de distinguer la "consommation totale" de la "consommation totale en Suisse" en déduisant les exportations de vins.

Le tableau 4.3 intègre les stocks des vigneron-encaveurs dans le calcul global de consommation. Seule la consommation des vins indigènes est concernée par cette nouveauté.

Dans les tableaux 4.5 et 6.2 «Consommation par canton», les stocks de vins des catégories 2 et 3 ne sont pas pris en considération, car nous sommes dans l'impossibilité de répartir ces volumes entre les différents cantons concernés. Pour cette raison, ces volumes sont considérés comme consommés, ce qui en fausse légèrement l'analyse. Les volumes globaux des stocks des catégories 2 et 3 sont présentés dans les tableaux 3.31 et 3.32.



2.2 Résultats et commentaires

2.2.1 Surface viticole

Le vignoble suisse s'étend sur 14'937 hectares (ha), dont 6'587 ha en cépages blancs et 8'350 ha en cépages rouges. Par rapport à l'année précédente, la surface globale a augmenté de 8 ha. La surface affectée aux variétés blanches diminue de 130 ha, tandis que celle consacrée aux variétés rouges continue sa progression avec 138 ha supplémentaires.

La surface valaisanne a diminué et compte 5'180 ha (-13) de vignes. Le Valais demeure néanmoins le plus grand canton viticole de Suisse. Il est suivi par les cantons de Vaud avec 3'865 ha (-8) et Genève, dont la surface, caractérisée par une baisse régulière ces trois dernières années, semble se stabiliser à 1'281 ha (-8). Le Tessin continue d'étendre son vignoble, qui atteint 1'040 ha (+21). En Suisse alémanique, le canton de Zurich figure en tête du peloton avec 620 ha (-4), devant les cantons de Schaffhouse avec 473 ha (+2), des Grisons avec 418 ha (+1) et d'Argovie qui totalise 392 ha (inchangé).

Les contributions octroyées pour la reconversion variétale soutiennent l'évolution de l'encépagement du vignoble suisse. La surface a baissé de 204 ha pour le Chasselas et de 20 ha pour le Müller-Thurgau. On observe toujours une diminution des cépages rouges principaux (Pinot noir -14 ha et Gamay -54 ha). Les spécialités blanches et rouges poursuivent leur augmentation systématique (+1'435 ha depuis 1996). L'an dernier, les spécialités blanches ont progressé de 95 ha et les spécialités rouges de 206 ha. Ensemble, elles représentent désormais le 17% du vignoble.

En 2004 sur le plan suisse, les cépages les plus plantés sont le Gamaret (+49), le Merlot (+27), le Garanoir (+27), la Syrah (+18), la Petite Arvine (+15), l'Humagne rouge (+14), le Diolinoir et le Cornalin (+11).

2.2.2 Récolte

La récolte de 2004 correspond, à peu de chose près, à la moyenne décennale. Elle atteint un volume total de 115,9 millions de litres de vin clair (+18,9 millions de litres par rapport à 2003 d'un faible volume dû aux conditions climatiques particulières). Elle se situe au-dessus de la consommation de vins établie à 112,2 millions de litres en 2004. Avec cette récolte, on a obtenu une production de 55,2 millions de litres de vins blancs et 60,7 millions de litres de vins rouges. Pour la deuxième fois consécutive, la Suisse a produit plus de vin rouge que de vin blanc.

2.2.3 Importations de vin

Les importations se montent à 180,5 millions de litres dont 158,1 millions à l'intérieur du contingent tarifaire. Après être restées globalement stables durant les années 2002 et 2003, les importations accusent un fléchissement (-3,6) en 2004.

Pour un total de 28,5 millions de litres, le vin blanc augmente de 2,1 millions de litres (+8,1%), mais il reste toutefois inférieur à 2002 (31,3 mio. l). Le marché du vin blanc en bouteilles tend à stagner (-0,2%) au profit du vin en vrac (+14,2%). Pour le vin rouge, qui atteint un volume total de 137,0 millions de litres, les volumes importés en bouteilles sont stables (-0,4%) et le vin en vrac fléchit nettement (-6,8%), soit 5,7 millions de litres de moins. Ces chiffres tiennent compte de tous les vins importés y compris les vins industriels et les vins importés hors contingent.

Les vins italiens confortent leur avantage (44,4 mio. l) face à la France (42,0 mio. l) qui continue de perdre des parts de marché. En troisième place, l'Espagne (28,4) est en progression constante depuis plusieurs années.



2.2.4 Stocks de vins au 31 décembre 2004

(sans les stocks des vigneron-encaveurs)

Les stocks de vins blancs, rouges et rosés recensés au 31 décembre 2004 s'établissent à 219,5 millions de litres, contre 220,9 millions au 31 décembre 2003. Les stocks de vins suisses des catégories 1 et 2 ont augmenté de 3,6 millions de litres. Les volumes cumulés des vins étrangers et suisses de catégorie 3 se montent à 82,4 millions de litres (-5,0).

Pour les vins indigènes, les stocks mesurés au 31 décembre contiennent en principe l'intégralité de la vendange précédente à l'exception de cuvées mises sur le marché en primeur. L'augmentation générale des stocks constatée à fin décembre s'explique principalement par la différence de récolte des millésimes 2003 et 2004.

Les stocks de vins blancs suisses ont baissé, passant de 70,3 à 68,1 millions de litres (-2,2 mio. l). Les stocks de vins rouges et rosés du pays passent à 62,3 millions de litres, ce qui représente une augmentation de 5,8 millions de litres. Exprimé en mois de consommation, le degré de couverture équivaut à quelque 17,8 mois pour les stocks de vins blancs et 18,7 mois pour les vins rouges. Un degré de couverture de quinze mois est considéré comme équilibré pour les vins blancs. Pour les vins rouges, compte tenu de l'intérêt porté à l'élaboration et à l'obtention de vins de garde, un degré de couverture dépassant les quinze mois représente plutôt un avantage pour les consommateurs.

2.2.5 Consommation de vin

(sans les stocks des vigneron-encaveurs)

La consommation totale de vins s'élève à 282,8 millions de litres, ce qui représente une diminution de 3,0 millions de litres (vins industriels et vins exportés ou réexportés inclus) par rapport au précédent exercice. La consommation de vins blancs atteint 87,4 millions de litres (+1,5), celle de vins rouges chute à 195,4 millions de litres (-4,5).

La consommation totale de vins suisses baisse à 112,2 millions de litres, soit 2,7 millions de litres de moins que l'exercice précédent (du 1.07.2002 au 30.06.2003). Celle de vins blancs est stable à 57,5 millions de litres (+0,3), celle des vins rouges diminue de 3,0 millions de litres pour s'établir à 54,7 millions de litres. La consommation est en baisse pour plusieurs cantons. Pour les trois plus grands cantons viticoles, la situation est variable. Le Valais augmente légèrement ses parts de consommation (+0,3), essentiellement sur les rouges (+0,3). Après plusieurs années de baisse constante, le canton de Vaud enregistre une hausse de la consommation (+1,1) avec les blancs. La situation genevoise est plus difficile, car la consommation globale continue de baisser (-1,6), principalement celle de vin blanc.

Le recul des vins rouges suisses est marqué. L'offre restreinte, due au faible volume vendangé en 2003, explique en partie cette diminution. La diminution de l'offre en vins de Chasselas et Müller-Thurgau ne semble pas générer de report de la consommation sur les autres vins suisses de millésimes plus anciens. L'effort de communication sur les potentialités des vins suisses issus de cépages de garde devra être maintenu, voire renforcé, pour relancer la consommation tant pour les vins blancs que pour les vins rouges suisses.

La consommation de vins étrangers reste stable et atteint 170,6 millions de litres (-0,2).

L'augmentation est nette pour les vins blancs (+1,2) qui se situent à 29,9 millions de litres. La consommation de vins rouges est en recul et s'établit à 140,7 millions de litres (-1,4). En ne comparant que la consommation des vins de bouche blancs, qui s'élève cette année à près de 23,7 millions de litres (sans vins industriels), on observe qu'elle continue sa progression (+1,9) par rapport à l'année dernière.



2.2.6 Vins des vigneron-encaveurs

Depuis fin 2003, les vigneron-encaveurs non soumis à la Commission fédérale de contrôle du commerce des vins doivent également fournir l'inventaire de leurs stocks au 31 décembre. Les résultats obtenus après ce premier exercice démontrent que les volumes commercialisés sont substantiels. A fin 2004, les stocks se montaient à 38,0 millions de litres, dont 19,0 millions de blancs et 18,9 millions de rouges.

Après intégration de ces valeurs de stocks (début et fin) au calcul de consommation de vins suisses, on observe les modifications suivantes: la consommation globale est de 105,1 millions de litres, dont 53,3 millions de blancs et 51,8 millions de rouges. Vu le manque de recul de cette série statistique, ces chiffres doivent être interprétés avec prudence.

2.2.7 Vins industriels

Les importations de vins industriels¹ ont diminué (-0,7): elles se montent à 7,2 millions de litres au total. Les vins blancs baissent de 0,7 millions de litres, alors les vin rouges restent à leur niveau habituel.

* * * * *

Pour obtenir de plus amples renseignements, prière de contacter la section Cultures spéciales et économie vinicole de notre office:

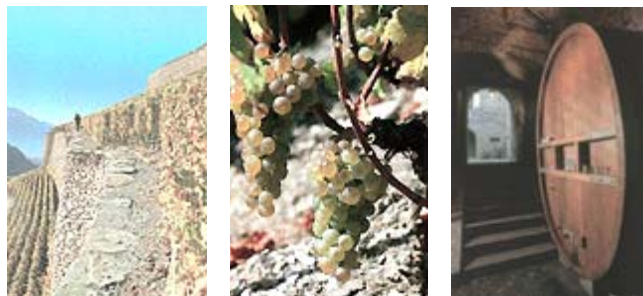
tél. 031 322 25 26, e-mail philippe.herminjard@blw.admin.ch ou

tél. 031 322 25 63, e-mai frederic.rothen@blw.admin.ch

¹ Sont considérés comme vins industriels les vins transformés pour la fabrication de vermouth, mousseux, etc. ou ceux utilisés dans l'industrie des denrées alimentaires



Anhang / Appendice





Tab 1: Rebflächen - surfaces viticoles 2004

(in Aren / en ares)

Kantone Cantons	Total	Total		Total		Europäische Rebsorten Cépages européens				Interspezifische Sorten Cépages interspécifiques			
		Weisse Blancs	%	Rote Rouges	%	Total	%	Weisse Blancs	Rote Rouges	Total	%	Weisse Blancs	Rote Rouges
ZH	61'950	21'587	35%	40'363	65%	59'299	96%	20'741	38'558	2'651	4%	846	1'805
BE Thunersee	1'710	856	50%	854	50%	1'502	88%	846	656	208	12%	10	198
LU	2'648	1'325	50%	1'323	50%	2'549	96%	1'276	1'273	99	4%	49	50
SZ	3'523	1'371	39%	2'152	61%	3'294	94%	1'324	1'970	229	6%	47	182
OW+NW	68	8	12%	60	88%	18	26%	8	10	50	74%		50
GL	174	45	26%	130	74%	174	100%	45	130	0	0%		
ZG	171	112	66%	59	34%	115	67%	80	35	56	33%	32	24
SO	521	187	36%	335	64%	429	82%	174	255	93	18%	13	79
BS	542	245	45%	297	55%	542	100%	245	297	0	0%		
BL	10'670	3'202	30%	7'468	70%	9'995	94%	3'105	6'890	675	6%	97	578
SH	47'302	9'284	20%	38'019	80%	45'550	96%	9'039	36'512	1'752	4%	245	1'507
AR + AI	400	200	50%	200	50%	345	86%	180	165	55	14%	20	35
SG	21'901	5'067	23%	16'834	77%	21'266	97%	4'816	16'450	635	3%	252	384
GR	41'756	7'507	18%	34'249	82%	41'622	100%	7'463	34'159	134	0%	44	90
AG	39'191	12'261	31%	26'930	69%	38'151	97%	12'112	26'039	1'040	3%	149	891
TG	26'716	7'904	30%	18'812	70%	25'365	95%	7'517	17'849	1'351	5%	388	964
Deutschschweiz	259'244	71'159	27%	188'085	73%	250'217	97%	68'969	181'249	9'027	3%	2'191	6'836
Mesolcina (GR)	3'139	129	4%	3'010	96%	3'023	96%	121	2'901	117	4%	8	109
TI	104'038	7'327	7%	96'711	93%	99'409	96%	6'978	92'431	4'630	4%	349	4'281
Svizzera italiana	107'178	7'456	7%	99'721	93%	102'431	96%	7'099	95'332	4'746	4%	357	4'390
BE Lac de Bienne	22'262	13'275	60%	8'988	40%	21'936	99%	13'101	8'835	326	1%	174	153
FR	11'702	7'788	67%	3'914	33%	11'698	100%	7'785	3'912	4	0%	3	1
VD	386'526	266'857	69%	119'670	31%	386'399	100%	266'802	119'597	127	0%	55	72
VS	518'025	205'771	40%	312'254	60%	517'939	100%	205'743	312'197	85	0%	28	57
NE	59'992	29'308	49%	30'684	51%	59'992	100%	29'308	30'684	0	0%		
GE	128'094	56'819	44%	71'275	56%	128'094	100%	56'819	71'275	0	0%		
JU	703	283	40%	420	60%	483	69%	163	320	220	31%	120	100
Suisse romande	1'127'304	580'101	51%	547'203	49%	1'126'542	100%	579'721	546'820	763	0%	379	383
SCHWEIZ / SUISSE	1'493'726	658'716	44%	835'010	56%	1'479'190	99.0%	655'789	823'401	14'536	1.0%	2'927	11'609
GE: zone frontalière	12'564	7'683	61%	4'881	39%	12'564	100%	7'683	4'881	0	0%	0	0

Quelle / source: Offizielle Weinlesekontrolle der Kantone - contrôle officiel de la vendange des cantons



Tab 1.1: Rebflächen nach weissen Sorten pro Kanton 2004 - Surfaces des cépages blancs par canton 2004

Sorten / cépages	Fläche in Aren / surfaces en ares																								
	ZH	BE	LU	SZ	OW	NW	GL	ZG	SO	BS	BL	SH	AR+AI	SG	GR	AG	TG	TI ¹	FR	VD	VS	NE	GE	JU	CH
Vitis vinifera	20'741	13'947	1'276	1'324		8	45	80	174	245	3'105	9'039	180	4'816	7'463	12'112	7'517	7'099	7'785	266'802	205'743	29'308	56'819	163	655'789
Aligoté																				114	93		1'958		2'165
Amigne																		4			3'511				3'515
Arvine (petite)																		13			11'506				11'519
Chardonnay	1'032	950	32	211			9			12	229	642		590	1'085	532	153	3'520	169	3'480	6'914	1'952	8'144		29'655
Charmont	16	20									53			7		55		13	10	423	49	7			652
Chasselas / Gutedel	8	9'807		4				3	5	46	515			50		44		673	6'683	252'373	133'867	23'702	31'799		459'580
Completer	13														199			33							245
Doral												11				20		224		478	33	58		3	827
Freisamer / Freiburger	38	89		14										25	89	17		3	105						381
Gewürztraminer	665	196		14							73	176		60	110	177	155	26	215	1'027	482	266	678		4'322
Humagne blanc																					2'228				2'228
Kerner	285	4									196	82		79	7	231	53	274		81					1'292
Marsanne blanche / Ermitage																		4			4'069				4'073
Müller-Thurgau	14'607	1'272	957	786			32	73	135	131	1'525	7'017	175	3'000	3'198	9'640	6'427	277	133	703	1'519	383	2'403	120	54'512
Muscat blanc		56																60	7	129	4'212				4'464
Muskat Oliver	176		58								13	14		30		33									325
Pinot blanc	183	152	62						16	33	364			49	910	52	55	42	76	1'447	2'431	23	4'143		10'037
Pinot gris / Malvoisie	1'031	742	93	35					32	14	176	519		423	1'091	510	364	253	311	2'778	6'703	2'230	1'808	40	19'155
Räuschling	1'708			102				4				29	82		157		114					1			2'196
Riesling	46	38	4	33		8							5	13	74	20	18	9		86	549				903
Sauvignon blanc	735	466	70	39			4			27	93	111		301	639	553	154	1'142	47	802	1'422	374	2'667		9'648
Savagnin blanc / Heida	15																	1		55	4'026				4'098
Sémillon																		267		15	115				397
Sylvaner / Rhin	4	104																		386	21'091				21'584
Viognier	3	11										19			16			82	27	365	314	232	690		1'758
Andere / Autres	176	40		86					2		168			32	45	112	138	179	2	2'060	609	81	2'529		6'260
Interspezifische Sorten/ Cépages interspécifiques	846	184	49	47				32	13		97	245	20	252	44	149	388	357	3	55	28			120	2'927
Johanniter	190	88	3						6		48	62		73		8		112							590
Seyval blanc	169	48	31	27					7		18	61	20	115	19	21	113	53			3				704
Solaris	294	4	15	20				32				38				21	124	15							564
Andere / Autres	193	44									30	84		64	25	99	151	176	3	55	26			120	1'070
Total weisse / blancs	21'587	14'131	1'325	1'371		8	45	112	187	245	3'202	9'284	200	5'067	7'507	12'261	7'904	7'456	7'788	266'857	205'771	29'308	56'819	283	658'716

Quelle / source: Offizielle Weinlesekontrolle der Kantone / contrôle officiel de la vendange des cantons

¹ Tessin + Misox (GR)



Tab 1.2: Rebflächen nach roten Sorten pro Kanton 2004 - Surfaces des cépages rouges par canton 2004

Sorten / cépages	Fläche in Aren / surfaces en ares																								
	ZH	BE	LU	SZ	OW	NW	GL	ZG	SO	BS	BL	SH	AR+AI	SG	GR	AG	TG	TI ¹	FR	VD	VS	NE	GE	JU	CH
Vitis vinifera	38'558	9'491	1'273	1'970		10	130	35	255	297	6'890	36'512	165	16'450	34'159	26'039	17'849	95'332	3'912	119'597	312'197	30'684	71'275	320	823'401
Ancellotta																		49		69	1'007				1'125
Blauburgunder / Pinot noir / Clevner	35'654	8'769	963	1'427		10	130	35	237	258	6'497	34'682	148	15'370	32'986	23'384	16'795	1'570	2'985	51'317	177'949	29'134	12'562	120	452'982
Blaufränkisch / Lemberger	97		3	78							2	54		35		12					2				283
Bondola																		1'490							1'490
Cabernet Dorsa	276	9	11	49							10	417		40	40	178	72				5				1'108
Cabernet franc	1											4		5	5	20		956	15	332	1'121		913		3'372
Cabernet Sauvignon	118	20	4	38							16	47		107	92	150	56	1'040	40	361	1'874		1'255		5'217
Carminoir	7	5									7							213			205				437
Cornalin / Landroter																					7'900				7'900
Dakapo	67										15	318			91	66	77								634
Diolinoir	146	61	19	32						21	50	31		194	218	227	11	191	28	406	5'980				7'613
Dornfelder	346	59	73	109							41	361	11	5	152	359	136				4				1'657
Dunkelfelder	142										32	85		15	9	195	45		13		27		824		1'387
Gamaret	362	156	16	36					12		9	96	1	140	56	146	47	1'681	323	8'107	5'431	517	9'023		26'159
Gamay	11	10											5				4	27	166	48'129	82'302		40'314		170'969
Garanoir	566	82	157	102						2	169	86		58	34	723	455	43	299	6'979	1'325	470	2'588	200	14'337
Humagne rouge																					9'915				9'915
Malbec	144	149	8								11	15			47	157	11	3							545
Merlot	36	8								16		93		195	168	30	12	86'975	27	974	3'814		2'726		95'077
Syrah	59	70		16							8	43		69	148	8	1	248	17	362	13'161		462		14'630
Zweigelt	250	51	17	62							8	43		127	54	266	108				2				987
Anderer / Autres	276	43	2	22					6		15	181		91	59	118	19	844		2'560	172	563	608		5'578
Interspezifische Sorten/ Cépages interspécifiques	1'805	351	50	182	50			24	79		578	1'507	35	384	90	891	964	4'390	1	72	57			100	11'609
Cabernet Jura	107			157							82	177		11		12	13	20							578
Léon Millot	234	17									29	24	8	71	18	200	151	19			1			30	803
Maréchal Foch	196	23		7					44		217	79	18	117	19	280	212	141			1				1'354
Regent	1'056	310	50	2	50				26		220	1'079		74	20	371	490	147	1	24	45			60	4'025
Anderer / Autres	212	1		16				24	9		29	148	9	111	32	28	98	4'063		48	10			10	4'849
Total rote / rouges	40'363	9'842	1'323	2'152	50	10	130	59	335	297	7'468	38'019	200	16'834	34'249	26'930	18'812	99'721	3'914	119'670	312'254	30'684	71'275	420	835'010

Quelle / source: Offizielle Weinlesekontrolle der Kantone / contrôle officiel de la vendange des cantons

¹ Tessin + Misox (GR)



Tab 1.3: Detaillierte Liste der Rebflächen 2004 - Liste détaillée des surfaces viticoles 2004

Sorten / Cépages	Farbe und Spezies ¹	Fläche / surfaces Aren / ares	Sorten / Cépages	Couleur + espèce ¹	Fläche / surfaces Aren / ares	Sorten / Cépages	Farbe und Spezies ¹	Fläche / surfaces Aren / ares	Sorten / Cépages	Couleur + espèce ¹	Fläche / surfaces Aren / ares
Chasselas / Gutedel	b e	459'580	Seyval blanc	b i	704	Elbling	b e	56	Egiodola	r e	9
Blauburgunder / Pinot n.	r e	452'982	Charmont	b e	652	Katawaba	r i	48	Arneis	b e	9
Gamay	r e	170'969	Dakapo	r e	634	Altesse	b e	46	Fumin	r e	8
Merlot	r e	95'077	Johanniter	b i	590	Bronner	b i	41	Siegerrebe	b e	8
Müller-Thurgau	b e	54'512	Cabernet Jura	r i	578	Roussanne	b e	39	Würzer	b e	8
Chardonnay	b e	29'655	Solaris	b i	564	Nebbiolo	r e	38	Liliorila	b e	8
Gamaret	r e	26'159	Malbec	r e	545	Muscat Ottonel	b e	37	Vernatsch	r e	8
Sylvaner / Rhin	b e	21'584	Carminoir	r e	437	Cabernet x Mar. Foch	r i	36	Galotta	r e	7
Pinot gris / Malvoisie	b e	19'155	Sémillon	b e	397	Tannat	r e	35	Nero d'Avola	r e	7
Syrah	r e	14'630	Autres b/i	b i	385	Cabernet Mitos	r e	30	Primitivo	r e	7
Garanoir	r e	14'337	Freisamer / Freiburger	b e	381	Rondo	r i	30	Mourvedre	r e	7
Arvine (petite)	b e	11'519	Muskat Oliver	b e	325	Reichensteiner	b e	30	Carmenere	r e	7
Pinot blanc	b e	10'037	Blaufränkisch/Lemberger	r e	283	Monarch	r i	29	Morio Muskat	b e	6
Humagne rouge	r e	9'915	Chambourcin	r i	259	Helios	b i	28	Bouvier	b i	6
Sauvignon blanc	b e	9'648	Completer	b e	245	Eyholzer roter	r e	28	Muskateller, roter	r e	6
Cornalin / Landroter	r e	7'900	Bianca	b i	212	Clinton	r i	28	Schiller	r e	6
Diolinoir	r e	7'613	Cabernet Cubin	r e	191	Cabernet Carol	r i	27	VB 86-4	r i	6
Cabernet Sauvignon	r e	5'217	Muscat bleu	r i	168	Calabreser	b e	27	Traminer	b e	6
Autres b/e	b e	4'903	Lafnetscha	b e	154	Cabernet Dorio	r e	26	Chardonel	b i	5
Muscat blanc	b e	4'464	Bacchus	b e	154	Grüner Veltliner	b e	26	Nero	r i	5
Autres r/e	r e	4'379	Mondeuse	r e	144	Chancellor	r i	26	Pinot Meunier	r e	5
Gewürztraminer	b e	4'322	Isabella	r i	144	De Chaunac	r i	26	Caladoc	r e	4
Savagnin blanc / Heida	b e	4'098	Saint Laurent	r e	142	Cabernet Cortis	r i	26	Deckrot	r e	4
Marsanne bl. / Ermitage	b e	4'073	Scheurebe	b e	134	Seibel 5455 / Plantet	r i	21	Cabernet Carbon	r i	4
Regent	r i	4'025	Chenin blanc	b e	131	Acolon	r e	21	Prior	r i	4
Autres r/i	r i	3'525	Seibel	r i	130	Rebo	r e	20	Fr 236-75r	r i	4
Amigne	b e	3'515	Rèze	b e	106	Excelsior	b i	18	Fr 362-75r	r i	4
Cabernet franc	r e	3'372	Petit Verdot	r e	105	Himbertscha	b e	17	Fr 503-89r	r i	4
Humagne blanc	b e	2'228	Baco noir	r i	103	Siramé (Salomé)	r i	16	Lagrein	r e	3
Räuschling	b e	2'196	Gouais / Gwäss	b e	102	Ortega	b e	15	Schwarzer Erlenbacher	r e	3
Aligoté	b e	2'165	Arinarnoa	r e	95	Marselan	r e	15	RAC 3209	r i	3
Viognier	b e	1'758	Auxerrois	b e	95	Sangiovese	r e	14	VB 91-26-17	r i	2
Dornfelder	r e	1'657	Gamay x Reichensteiner	r e	86	Roter Traminer	r e	14	VB 91-26-18	r i	2
Bondola	r e	1'490	GF 48-12	b i	85	Landal	r i	14	VB 91-26-29	r i	2
Dunkelfelder	r e	1'387	Nobling	b e	77	Orion (I.C.)	b i	13	VB 91-26-19	r i	2
Maréchal Foch	r i	1'354	Kalina	b i	72	Phoenix	b i	13	Zalagyöngye	b i	2
Kerner	b e	1'292	Léon Millot x Mar. Foch	r i	70	Madera	r i	12	Bernarde	b e	2
Ancellotta	r e	1'125	Vidal blanc	b i	67	Freisa	r e	11	Seibel 9110	b i	1
Cabernet Dorsa	r e	1'108	VB 32-7	b i	63	Barbera	r e	11	Blauburger	r e	1
Zweigelt	r e	987	VB 91-26-25	r i	61	Roter Räuschling	r e	11	Elbling rot	r e	1
Riesling	b e	903	Durize	r e	57	Sauvignon gris	b e	10	Tocai blanc	b e	1
Doral	b e	827	Birstaler Muskat	b i	57	VB 91-26-04	r i	10			
Léon Millot	r i	803	Kernling	b e	57	Grenache	r e	10	TOTAL		1'493'726

¹ Farbe und Spezies / couleur et espèce : **b** = weiss / blanc, **r** = rot / rouge, **e** = europäische Rebsorte / cépage européen, **i** = interspezifische Rebsorte / cépage interspécifique

Quelle / source : Offizielle Weinlesekontrolle der Kantone / contrôle officiel de la vendange des cantons



Tab 2: Ernte / récolte 2004

a) Weinlese¹ / vendanges¹

(in / en hl)

Kantone Cantons	Total ²	Total		Europäische Rebsorten Cépages européens		Gesamtmittel (l/m ²) Moy. générale (l/m ²)			
		Weisse Blancs	%	Rote Rouges	%	Weisse Blancs	Rote Rouges		
				Weisse Blancs	Rote Rouges	Weisse Blancs	Rote Rouges		
ZH	35'809.4	13'925.9	39%	21'883.5	61%	13'686.3	21'203.8	0.6	0.5
BE Thunersee	1'250.5	749.4	60%	501.1	40%	747.9	416.3	0.9	0.6
LU	1'689.5	905.4	54%	784.1	46%	883.8	749.5	0.7	0.6
SZ	2'138.1	990.3	46%	1'147.8	54%	970.9	1'121.5	0.7	0.5
NW + OW	30.9	5.5	18%	25.4	82%	5.5	7.8	0.7	0.4
GL	102.3	34.1	33%	68.3	67%	34.1	68.3	0.8	0.5
ZG	111.2	77.6	70%	33.6	30%	69.0	28.4	0.7	0.6
SO	314.2	129.1	41%	185.1	59%	122.7	143.8	0.7	0.6
BS	363.7	172.6	47%	191.1	53%	172.6	191.1	0.7	0.6
BL	6'992.1	2'421.2	35%	4'570.9	65%	2'393.1	4'339.1	0.8	0.6
SH	30'004.4	6'547.3	22%	23'457.1	78%	6'435.4	22'703.0	0.7	0.6
AR + AI	232.6	154.3	66%	78.3	34%	149.5	69.2	0.8	0.4
SG	10'745.6	2'697.3	25%	8'048.3	75%	2'633.0	7'937.9	0.5	0.5
GR	24'389.9	4'849.2	20%	19'540.7	80%	4'836.8	19'502.8	0.6	0.6
AG	23'011.3	8'518.6	37%	14'492.7	63%	8'465.8	14'113.5	0.7	0.5
TG	13'742.7	4'982.8	36%	8'759.9	64%	4'841.6	8'368.5	0.6	0.5
Deutschschweiz	150'928.4	47'160.7	31%	103'767.7	69%	46'448.0	100'964.4	0.7	0.6
Mesolcina (GR)	1'406.6	80.3	6%	1'326.3	94%	80.3	1'321.2	0.6	0.4
TI ³	62'005.8	8'427.5	14%	53'578.3	86%	8'262.6	51'792.2	0.6	0.6
Svizzera italiana	63'412.4	8'507.8	13%	54'904.6	87%	8'342.9	53'113.3	0.6	0.6
BE Lac de Bienne	13'585.7	8'484.8	62%	5'100.9	38%	8'417.0	5'016.6	0.6	0.6
FR	8'146.1	5'791.3	71%	2'354.8	29%	5'791.3	2'354.8	0.7	0.6
VD	322'029.7	234'281.6	73%	87'748.0	27%	234'276.6	87'725.9	0.9	0.7
VS	462'947.1	180'864.5	39%	282'082.6	61%	180'864.5	282'082.6	0.9	0.9
NE	37'025.7	19'366.4	52%	17'659.3	48%	19'366.4	17'659.3	0.7	0.6
GE ⁴	100'777.9	47'635.9	47%	53'142.0	53%	47'635.9	53'017.0	0.7	0.7
JU	316.3	167.9	53%	148.4	47%	118.4	126.7	0.6	0.4
Suisse romande	944'828.5	496'592.3	53%	448'236.2	47%	496'470.1	447'983.0	0.9	0.8
SCHWEIZ SUISSE	1'159'169	552'261	47.6%	606'909	52.4%	551'261	602'061	0.8	0.7

b) Tafeltrauben / raisin de table

(in / en q)

Kantone/ cantons	Total	weisse Sorten Raisins blancs	rote Sorten Raisins rouges
VS	1'150	1'150	
SCHWEIZ SUISSE	1'150	1'150	

¹ Umrechnungsfaktor / facteur de transformation: 1 kg = 0,8 l klarer Wein / vin clair

² einschliesslich Traubensaft / y compris le jus de raisin

³ berücksichtigte Merlot, die zu Weisswein verarbeitet wurde / Merlot vinifié en vin blanc pris en compte

⁴ einschliesslich Grenzzone / y.c. zone frontalière

Quelle / source: Offizielle Weinlesekontrolle der Kantone / contrôle officiel de la vendange des cantons



Tab 2.1: Durchschnittliche Brix-Prozente / pour-cent Brix moyens

Weisse Gewächse / cépages blancs

Jahr Année	Gutedel / Chasselas						Müller-Thurgau				Sylvaner / Rhin	Chardonnay				
	BE Bielersee	FR Vully	VD	VS	NE	GE	ZH	SH	AG	TG	VS	TI	VD	VS	NE	GE
1994	16.2	16.0	16.4	17.9	16.1	16.2	17.7	17.7	18.1	17.5	20.9					
1995	16.4	16.7	17.6	19.1	16.8	17.0	17.5	17.3	17.9	17.3	21.7					
1996	17.0	17.4	17.8	19.3	17.2	17.2	18.0	18.0	18.4	17.9	21.8					
1997	17.3	17.4	18.4	19.4	17.5	17.8	19.8	20.0	20.1	19.3	22.0					
1998	17.4	17.7	18.2	18.7	17.7	18.2	18.5	18.5	18.8	18.4	21.2			1)		
1999	16.2	16.2	16.7	18.2	16.3	16.4	17.7	18.1	18.3	17.8	21.4					
2000	17.7	17.5	18.3	19.1	17.9	18.2	18.8	19.2	19.7	18.6	22.1					
2001	16.3	16.7	17.4	19.2	17.0	16.8	17.8	18.0	1)	17.8	22.0					
2002	17.0	16.7	17.8	17.9	16.9	16.8	18.6	19.3	18.9	18.2	21.7	19.6	21.7	21.8	21.2	21.4
2003	18.2	17.8	18.9	19.0	18.0	18.6	20.4	20.5	20.9	19.3	22.2	21.5	22.7	22.1	22.9	21.8
2004	17.7	17.6	18.2	19.1	17.2	18.0	18.2	18.3	18.0	18.5	22.0	20.9	21.8	21.9	21.4	21.4
Ø 94/03	17.0	17.0	17.7	18.8	17.1	17.3	18.5	18.7	19.0	18.2	21.7	20.6	22.2	21.9	22.1	21.6

Rote Gewächse / cépages rouges

Jahr Année	Blauburgunder / Pinot Noir									
	ZH	SH	SG	GR	AG	TG	VD	VS	NE	GE
1994	19.6	20.4	20.9	22.3	20.0	19.6	19.2	21.6	19.2	
1995	19.5	19.2	21.1	23.1	20.0	19.6	20.0	22.3	19.7	
1996	19.7	19.7	21.1	21.5	20.2	19.3	20.6	21.8	20.4	
1997	22.0	22.2	21.9	22.7	22.2	21.5	21.9	22.9	21.4	
1998	21.4	21.4	21.1	22.7	21.3	21.7	21.2	21.9	21.2	1)
1999	20.8	21.6	22.1	23	21.3	21.2	20.5	21.9	20.4	
2000	21.0	21.9	21.8	23.3	22.0	21.0	21.6	22.5	21.8	
2001	19.8	20.5	21.7	23.5	1)	20.1	20.4	22.3	20.0	
2002	20.5	21.8	20.9	22.4	21.2	20.4	21.5	21.9	21.2	21.2
2003	24.5	25.5	24.5	25.1	24.9	24.4	22.6	22.5	22.9	22.2
2004	21.1	21.2	22.1	23.3	21.4	21.2	21.8	22.2	21.6	21.8
Ø 94/03	20.9	21.4	21.7	23.0	21.5	20.9	20.9	22.2	20.8	21.7

Jahr Année	Gamay			Merlot		Gamaret		
	VD	VS	GE	TI	VS	VD	VS	GE
1994	18.1	20.4	18.8	19.2				
1995	18.5	21.3	18.4	19.8				
1996	18.9	21.2	18.8	19.9				
1997	20.0	21.5	20.0	20.2				
1998	19.9	21.1	19.6	19.6	1)		1)	
1999	18.8	20.9	18.8	18.9				
2000	20.6	22.2	21.0	20.3				
2001	19.3	21.4	19.1	20.0				
2002	20.6	21.1	20.0	19.7	22.2	21.4	21.7	21.4
2003	22.6	21.9	21.8	22.3	23.7	22.7	22.4	22.6
2004	20.1	21.3	20.2	20.7	23.1	21.0	22.2	21.4
Ø 94/03	19.7	21.3	19.6	20.0	22.9	22.1	22.1	22.0

1) Keine Angaben / pas de données

Quelle / source : Offizielle Weinlesekontrolle der Kantone / contrôle officiel de la vendange des cantons



Tab 3 Zusammenstellung der Vorräte von inländischen Weinen per 31. Dezember 2004
Récapitulation des stocks de vins indigènes au 31 décembre 2004

Tab 3.1: idg. Weinhandelskontrollkommission / Commission féd. de contrôle du commerce des vins

Tab 3.11: Kategorien I & II / catégories I & II

(in / en hl)	31.12.2004						31.12.2003						Durchschnitt ³ /moyenne ³ 94-03		
	weisse/ blancs	rote/ rouges	rosés ¹	Schaum- weine/ mousseux	Andere/ autres ²	Total	weisse/ blancs	rote/ rouges	rosés ¹	Schaum- weine/ mousseux	Andere/ autres ²	Total	weisse/ blancs	rote/ rouges ⁴	Total ⁵
Inländische Kat. I / Indigènes cat. I															
- Waadt / Vaud	291'716	89'121	11'377	209	5	392'428	302'676	85'679	11'133	338	4	399'830	306'519	91'037	397'717
- Wallis / Valais	245'557	224'860	30'764	1'512	115	502'808	258'715	196'906	36'790	1'633	61	494'105	247'629	222'423	470'551
- Neuenburg / Neuchâtel	20'229	9'480	8'908	131	10	38'758	21'961	8'729	7'966	109	2	38'767	19'016	11'334	30'394
- Genf / Genève	34'110	27'126	8'097	233	0	69'566	25'479	22'552	6'234	143		54'408	34'109	29'740	63'889
- Freiburg / Fribourg (Vully)	5'184	1'173	371	0	0	6'728	5'606	1'047	292	20		6'965	3'808	920	4'734
- Bielersee / Lac de Biènn	3'325	1'071	147	17	5	4'565	3'845	1'375	164	19	6	5'409	3'697	1'135	4'839
- Jura	0	1	0	0	0	1	1					1	1	1	1
Westschweiz	600'121	352'832	59'664	2'102	135	1'014'854	618'283	316'288	62'579	2'262	73	999'485	614'778	356'589	972'123
<i>Suisse romande</i>															
- Zürich / Zurich	9'002	16'310	1'114	126	12	26'564	8'930	16'186	1'213	113	10	26'452	7'608	15'466	23'133
- Baselland / Bâle-Campagne	1'226	3'769	109	33	13	5'150	1'167	3'766	144	140		5'217	831	2'685	3'540
- Schaffhausen / Schaffhouse	9'495	28'797	1'861	206	31	40'390	7'791	28'431	1'899	143	29	38'293	6'640	29'159	35'884
- St. Gallen / St-Gall	3'911	9'725	531	69	21	14'257	3'536	9'557	463	65	44	13'665	2'062	7'163	9'264
- Graubünden / Grisons	3'399	20'053	567	29	1	24'049	2'670	18'154	517	43	2	21'386	1'899	13'529	15'450
- Aargau / Argovie	5'177	10'014	873	82	38	16'184	5'046	9'750	615	94	76	15'581	5'295	7'546	12'875
- Thurgau / Thurgovie	4'377	8'225	344	31	22	12'999	4'973	8'811	545	35	14	14'378	3'735	7'862	11'619
- Andere / autres	2'114	1'811	47	25	0	3'997	1'840	1'643	58	18	4	3'563	892	809	1'708
Ostschweiz	38'701	98'704	5'446	601	138	143'590	35'953	96'298	5'454	651	179	138'535	28'963	84'220	113'473
<i>Suisse orientale</i>															
Tessin / Ticino	10'857	85'142	2'355	533	8	98'895	9'942	76'574	2'216	506	7	89'245	6'152	67'641	73'931
Total	649'679	536'678	67'465	3'236	281	1'257'339	664'178	489'160	70'249	3'419	259	1'227'265	649'530	458'530	1'109'175
Inländische Kat. II / indigènes cat. II															
- Westschweiz	22'733	48'355	16'539	2'833	0	90'460	27'560	39'296	11'422	3'238	19	81'535	33'517	65'197	92'566
<i>Suisse romande</i>															
- Ostschweiz	3'904	3'884	864	131	42	8'825	4'278	5'072	583	93	19	10'045	3'752	3'500	6'611
<i>Suisse orientale</i>															
- Italienische Schweiz	992	2'202	283	113	0	3'590	855	2'256	195	2	1	3'309	284	1'370	2'566
<i>Suisse italienne</i>															
- Schweizer Wein / vin suisse	3'917	5'030	495	860	261	10'563	6'238	4'891	357	911	26	12'423	6'445	4'755	20'914
Total	31'546	59'471	18'181	3'937	303	113'438	38'931	51'515	12'557	4'244	65	107'312	43'998	74'821	121'498
Total inländische Kat. I+II	681'225	596'149	85'646	7'173	584	1'370'777	703'109	540'675	82'806	7'663	324	1'334'577	693'527	583'271	1'279'607
Total indigènes cat. I+II															

¹ Ab 2001 separat erfasst / relevé séparément dès 2001

⁴ Inkl. Rosés / y.c. les rosés

² Andere: Likörweine, Wermut, Sangria, usw. / autres: vins de liqueurs, vermouth, Sangria, etc.

⁵ Alle Weine / tous types de vins confondus

³ Vorräte per 30. Juni / stocks au 30 juin

Quelle / source: Eidg. Weinhandelskontrollkommission, Zürich / Commission fédérale du contrôle du commerce des vins, Zurich



Tab 3.12: Kategorie III & ausländische Weine / catégorie III & vins étrangers

(in / en hl)	31.12.2004						31.12.2003						Durchschnitt ³ /moyenne ³ 94-03		
	weisse/ blancs	rote/ rouges	rosés ¹	Schaum- weine/ mousseux	Andere/ autres ²	Total	weisse/ blancs	rote/ rouges	rosés ¹	Schaum- weine/ mousseux	Andere/ autres ²	Total	weisse/ blancs	rote/ rouges	Total ⁴
Kat. III / cat. III															
- In- + Ausländische indigènes + étrangers	18'073	20'604	3'390	5'442	3'369	50'878	17'708	20'354	2'976	6'342	3'377	50'757	35'488	28'707	76'045
Ausländische / étrangers															
- Argentinien / Argentine	732	7'156	105	15	0	8'008	1'121	7'628	135	5		8'889	1'163	10'030	11'199
- Australien / Australie	5'774	24'406	596	259	32	31'067	6'615	27'380	912	322	32	35'261	8'473	25'025	34'098
- Chile / Chili	5'541	18'770	954	50	0	25'315	7'279	18'250	777			26'306	7'656	20'475	28'131
- Frankreich / France	24'554	185'969	17'892	18'104	1'533	248'052	22'244	204'450	14'041	18'559	1'301	260'595	31'949	304'137	343'601
- Italien / Italie	24'448	186'987	8'170	12'516	6'448	238'569	25'214	189'506	7'629	11'002	6'302	239'653	29'174	242'830	276'739
- Portugal	1'497	9'663	1'276	79	2'471	14'986	3'044	9'045	884	144	2'941	16'058	2'177	9'927	16'062
- Spanien / Espagne	4'629	90'731	9'690	4'350	2'800	112'200	4'057	94'070	8'817	4'186	3'235	114'365	5'546	114'826	122'689
- Südafrika / Afrique du Sud	10'251	12'294	2'468	297	14	25'324	19'585	15'684	2'595	236	6	38'106	13'922	19'302	33'494
- USA	7'991	27'568	2'225	33	20	37'837	8'807	34'785	2'160	44	26	45'822	9'534	34'164	43'866
- Andere/Autres	9'461	18'430	1'959	1'066	1'127	32'043	10'649	22'561	2'702	1'172	1'178	38'262	38'918	126'694	166'171
Total ausländische / étrangers	94'878	581'974	45'335	36'769	14'445	773'401	108'615	623'359	40'652	35'670	15'021	823'317	118'464	824'163	959'255

¹ Ab 2001 separat erfasst / Relevé séparément dès 2001

³ Vorräte per 30. Juni / stocks au 30 juin

² Andere: Likörweine, Wermut, Sangria, usw. / autres : vins de liqueurs, Vermouth, sangria, etc.

⁴ Alle Weine / tous types de vins

Quelle / source: Eidg. Weinhandelskontrollkommission, Zürich / Commission fédérale du contrôle du commerce des vins, Zurich

Tab 3.13: Gesamttotal / total général

(in / en hl)	31.12.2004						31.12.2003						Durchschnitt ³ /moyenne ³ 94-03		
	weisse/ blancs	rote/ rouges	rosés ¹	Schaum- weine/ mousseux	Andere/ autres ²	Total	weisse/ blancs	rote/ rouges	rosés ¹	Schaum- weine/ mousseux	Andere/ autres ²	Total	weisse/ blancs	rote/ rouges ⁴	Total ⁵
Kat. / Cat. I, II, III + ausl. Weine/vins étr.:	794'176	1'198'727	134'371	49'384	18'398	2'195'056	829'432	1'184'388	126'434	49'675	18'722	2'208'651	844'167	1'451'230	2'310'684
Alkoholfreier Traubensaft jus de raisin sans alcool	9'216	7'964				17'180	18'654	9'449				28'103	10'787	14'782	25'569

¹ Ab 2001 separat erfasst / Relevé séparément dès 2001

⁴ Inkl. Rosés / y.c. les rosés

² Andere: Likörweine, Wermut, Sangria, usw. / autres : vins de liqueurs, Vermouth, sangria, etc.

⁵ Alle Weine / tous types de vins

³ Vorräte per 30. Juni / stocks au 30 juin

Quelle / source: Eidg. Weinhandelskontrollkommission, Zürich / Commission fédérale du contrôle du commerce des vins, Zurich



Tab 3.2: Lager Selbsteinkellerer / Stocks vigneron-encaveurs

**Tab 3.21: Inländischen Weinen der Kategorie I & II
Vins indigènes des catégories I & II**

(in / en hl)	31.12.2004						31.12.2003 ³					
	weisse/ blancs	rote/ rouges	rosés	Schaumweine/ mousseux	Andere ¹ / autres ¹	Total	weisse/ blancs	rote/ rouges	rosés	Schaumweine/ mousseux	Andere/ autres ²	Total
Inländische Kat. I / Indigènes cat. I												
- Waadt / Vaud	94'321	33'502	5'178	331	194	133'526	65'019	31'521	5'562 ²			102'102
- Wallis / Valais	38'903	51'073	2'815	60		92'851	33'665	44'715	2'658			81'039
- Neuenburg / Neuchâtel	7'203	4'684	1'659	10	37	13'593	7'298	4'148	1'485	18	32	12'981
- Genf / Genève	16'989	20'977	3'305	246	106	41'623	14'316	16'571	2'323	213	104	33'528
- Freiburg / Fribourg (Vully)	3'133	1'163	196	110	63	4'665	3'611	988	214	35	38	4'886
- Bielersee / Lac de Bièvre	7'249	3'347	915	76	66	11'653	6'931	2'990	845	70	53	10'888
- Jura	323	419			13	755	101	153			4	258
Westschweiz	168'121	115'166	14'068	832	479	298'666	130'941	101'087	13'087	336	231	245'682
Suisse romande												
- Zürich / Zurich	7'694	10'246	496	113		18'549	5'907	8'162	553	106		14'727
- Baselland / Bâle-Campagne	786	1'328	70	43	13	2'240	162	424	4	1		592
- Schaffhausen / Schaffhouse	490	1'135	87	7		1'719	436	1'092		2		1'530
- St. Gallen / St-Gall	853	1'939	88	33	14	2'927	752	2'051	121	34	3	2'961
- Graubünden / Grisons	1'791	8'060	103	5	20	9'979	1'501	6'700				8'201
- Aargau / Argovie	3'553	7'141	692	196	83	11'665	3'485	7'060	675	191	81	11'492
- Thurgau / Thurgovie	1'324	2'773	233	39	7	4'376	1'412	3'122	248	13	72	4'866
- Andere / autres	701	538	72	18	24	1'353	933	1'357		2		2'292
Ostschweiz	17'193	33'160	1'841	454	161	52'808	14'588	29'968	1'601	349	156	46'662
Suisse orientale												
Tessin / Ticino	2'397	18'518	255	48	10	21'228	1'038	8'579	100	21	7	9'745
Total	187'711	166'843	16'164	1'334	649	372'702	146'567	139'634	14'788	706	394	302'089
Inländische Kat. II / indigènes cat. II												
- Westschweiz	1'371	2'715	90	52	12	4'239	1'226	2'248	43		19	3'535
- Ostschweiz	105	146	4			255	12	1	4	82		98
- Italienische Schweiz	405	2'248	83	4		2'740	319	1'925	42	8		2'294
- Schweizer Wein/vin suisse	74	392	12			478						
Total	1'955	5'501	189	56	12	7'712	1'556	4'174	88	90	19	5'928
Total inländische Kat. I+II	189'665	172'344	16'352	1'390	661	380'413	148'123	143'808	14'877	796	413	308'016

Tab 3.22: Kategorie III / catégorie III

- In- + Ausländische indigènes + étrangers	234	387	41			663	18	161		23		203
--	-----	-----	----	--	--	-----	----	-----	--	----	--	-----

Tab 3.23: Gesamttotal / total général

Kat. / Cat. I, II & III:	189'899	172'731	16'394	1'390	661	381'076	148'141	143'969	14'877	819	413	308'219
Alkoholfreier Traubensaft jus de raisin sans alcool	4	39				43		4				4

¹ Andere: Likörweine, Wermut, Sangria, usw. / autres: vins de liqueurs, vermouth, Sangria, etc.

² gemäss Schätzung des kantonalen Weinbauamtes / selon estimation de l'office cantonal de la viticulture

³ fehlende Daten / données manquantes: SZ, LU, ZG, NW & OW

Quelle / source: Kantone / cantons



Tab 3.3: Total Schweiz / total Suisse
Tab 3.31: Kategorie I & II / catégorie I & II

Tab 3.31: (in / en hl)	31.12.2004						31.12.2003					
	weisse/ blancs	rote/ rouges	rosés	Schaumw eine/mou sseux	Andere/ autres ¹	Total	weisse/ blancs	rote/ rouges	rosés	Schaumw eine/mou sseux	Andere/ autres ¹	Total
Inländische Kat. I / Indigènes cat. I												
- Waadt / Vaud	386'037	122'623	16'555	540	199	525'954	367'695	117'200	16'695	338	4	501'932
- Wallis / Valais	284'460	275'933	33'579	1'572	115	595'659	292'380	241'621	39'448	1'633	61	575'144
- Neuenburg / Neuchâtel	27'432	14'164	10'567	141	47	52'351	29'259	12'877	9'451	127	34	51'748
- Genf / Genève	51'099	48'103	11'402	479	106	111'189	39'795	39'123	8'557	356	104	87'936
- Freiburg / Fribourg (Vully)	8'317	2'336	567	110	63	11'393	9'217	2'035	506	55	38	11'851
- Bielersee / Lac de Bienne	10'574	4'418	1'062	93	71	16'218	10'776	4'365	1'009	89	59	16'297
- Jura	323	420			13	756	102	153			4	259
Westschweiz	768'242	467'998	73'732	2'934	614	1'313'520	749'224	417'375	75'666	2'598	304	1'245'167
<i>Suisse romande</i>												
- Zürich / Zurich	16'696	26'556	1'610	239	12	45'113	14'837	24'348	1'766	219	10	41'179
- Baselland / Bâle-Campagne	2'012	5'097	179	76	26	7'390	1'329	4'190	148	141		5'809
- Schaffhausen / Schaffhouse	9'985	29'932	1'948	213	31	42'109	8'227	29'523	1'899	145	29	39'823
- St. Gallen / St-Gall	4'764	11'664	619	102	35	17'184	4'288	11'608	584	99	47	16'626
- Graubünden / Grisons	5'190	28'113	670	34	21	34'028	4'171	24'854	517	43	2	29'587
- Aargau / Argovie	8'730	17'155	1'565	278	121	27'849	8'531	16'810	1'290	285	157	27'073
- Thurgau / Thurgovie	5'701	10'998	577	70	29	17'375	6'385	11'933	793	48	86	19'244
- Andere / autres	2'815	2'349	119	43	24	5'350	2'773	3'000	58	20	4	5'855
Ostschweiz	55'894	131'864	7'287	1'055	299	196'398	50'541	126'266	7'055	1'000	335	185'197
<i>Suisse orientale</i>												
Tessin / Ticino	13'254	103'660	2'610	581	18	120'123	10'980	85'153	2'316	527	14	98'990
Total	837'390	703'521	83'629	4'570	930	1'630'041	810'745	628'794	85'037	4'125	653	1'529'354
Inländische Kat. II / indigènes cat. II												
- Westschweiz	24'104	51'070	16'629	2'885	12	94'699	28'786	41'544	11'465	3'238	38	85'070
- Ostschweiz	4'009	4'030	868	131	42	9'080	4'290	5'073	587	175	19	10'143
- Italienische Schweiz	1'397	4'450	366	117		6'330	1'174	4'181	237	10	1	5'603
- Schweizer Wein / vin suisse	3'991	5'422	507	860	261	11'041	6'238	4'891	357	911	26	12'423
Total	33'501	64'972	18'370	3'993	315	121'150	40'487	55'689	12'645	4'334	84	113'240
Total inländische Kat. I+II	870'890	768'493	101'998	8'563	1'245	1'751'190	851'232	684'483	97'683	8'459	737	1'642'593

Tab 3.32: Kategorie III / catégorie III

- In- + Ausländische indigènes + étrangers	18'307	20'991	3'431	5'442	3'369	51'541	17'726	20'515	2'976	6'365	3'377	50'960
--	--------	--------	-------	-------	-------	--------	--------	--------	-------	-------	-------	--------

Tab 3.33: Gesamttotal / total général

Kat. / Cat. I, II, III + ausl. Weine/vins étr.:	984'075	1'371'458	150'765	50'774	19'059	2'576'132	977'573	1'328'357	141'311	50'494	19'135	2'516'870
Alkoholfreier Traubensaft jus de raisin sans alcool	9'220	8'003				17'223	18'654	9'453				28'107

¹ Andere: Likörweine, Wermut, Sangria, usw. / autres: vins de liqueurs, vermouth, Sangria, etc.

Quelle / source: Eidg. Weinhandelskontrollkommission, Zürich + Kantone / Commission féd. du contrôle du commerce des vins, Zurich + cantons



Tab 4 : Weinkonsum / consommation

Tab 4.1: Weinkonsum¹ gemäss Vorräte EWHK ohne Selbsteinkellerer / consommation de vins¹ selon inventaire CFCV sans vigneron- encaveurs

(in / en hl)	Mittel / Moy. 93/94-02/03	2000/01	2001/02	2002/03	2004	
INLÄNDISCHER WEISSWEIN						VIN BLANC INDIGÈNE
Lager am Anfang	689'007	650'920	696'364	674'061	703'109	Stocks au début
Ernte abz. Traubensaftproduktion	633'281	669'438	603'402	530'396	553'071	Récolte sans jus de raisin
Verfügbare Menge	1'322'288	1'320'358	1'299'766	1'204'457	1'256'180	Disponibilités
Lager am Ende	665'216	696'364	674'061	632'054	681'225	Stocks à la fin
Konsum	657'072	623'994	625'705	572'403	574'955	Consommation
AUSLÄNDISCHER WEISSWEIN						VIN BLANC ÉTRANGER
Lager am Anfang	122'763	130'859	134'682	180'127	108'615	Stocks au début
Einfuhr: - Fasswein	166'797	171'696	209'254	152'852	173'517	Importations: - fûts
Einfuhr: - Flaschenwein	83'029	102'188	104'470	107'567	111'931	Importations: - bouteilles
Verfügbare Menge	372'590	404'743	448'405	440'546	394'063	Disponibilités
Lager am Ende	132'292	134'682	180'127	153'785	94'878	Stocks à la fin
Konsum	240'298	270'061	268'278	286'761	299'185	Consommation
<i>Gesamtkonsum Weisswein</i>	897'369	894'055	893'983	859'164	874'140	<i>Consommation tot. de vin blanc</i>
INLÄNDISCHER ROTWEIN						VIN ROUGE INDIGÈNE
Lager am Anfang	575'594	561'117	576'308	549'719	623'481	Stocks au début
Ernte abz. Traubensaftproduktion	554'411	605'793	569'798	546'206	605'412	Récolte sans jus de raisin
Verfügbare Menge	1'130'006	1'166'910	1'146'106	1'095'925	1'228'893	Disponibilités
Lager am Ende	568'776	576'308	549'719	519'074	681'795	Stocks à la fin
Konsum	561'230	590'602	596'387	576'851	547'098	Consommation
AUSLÄNDISCHER ROTWEIN						VIN ROUGE ÉTRANGER
Lager am Anfang	837'456	807'159	783'486	766'795	664'011	Stocks au début
Einfuhr: - Fasswein	1'041'489	914'070	843'032	843'169	775'957	Importations: - fûts
Einfuhr: - Flaschenwein	422'823	530'045	546'262	591'592	594'076	Importations: - bouteilles
Verfügbare Menge	2'301'768	2'251'274	2'172'781	2'201'556	2'034'044	Disponibilités
Lager am Ende	826'799	783'486	766'795	779'993	627'309	Stocks à la fin
Konsum	1'474'969	1'467'788	1'405'986	1'421'563	1'406'735	Consommation
<i>Gesamtkonsum Rotwein</i>	2'036'200	2'058'390	2'002'373	1'998'414	1'953'834	<i>Consommation tot. de vin rouge</i>
GESAMTKONSUM						CONSOmmATION TOTALE
<i>davon inländischer Wein</i>	1'218'302	1'214'596	1'222'092	1'149'253	1'122'053	<i>dont vin indigène</i>
<i>davon ausländischer Wein</i>	1'715'267	1'737'849	1'674'264	1'708'324	1'705'920	<i>dont vin étranger</i>
Ausfuhr weiss ²	6'018	5'636	5'768	5'051	8'540	Exportation blanc ²
Ausfuhr rot ²	6'816	6'910	7'712	6'623	9'913	Exportation rouge ²
GESAMTKONSUM IN DER SCHWEIZ	2'920'735	2'939'899	2'882'875	2'845'903	2'809'521	CONSOmmATION TOT. EN SUISSE
davon Verarbeitungswein / dont vin industriel						
Einfuhren			Importations			
Weisswein [2204.2941]		68'699	68'002	68'895	62'359	Vin blanc
Rotwein [2204.2942]		13'561	11'697	10'365	9'747	Vin rouge
Total		82'260	79'699	79'260	72'106	Total

Tab 4.2: Schaumweinkonsum¹ / consommation de vins mousseux¹

Konsum von Schaumwein	107'367	124'448	128'542	121'432	123'585	Consommation de vin mousseux
-----------------------	---------	---------	---------	---------	---------	------------------------------

¹ Berechnungsperiode: Weinjahr vom 1.7. - 30.6, 2004: 1.1. - 31.12. / période de calcul: année viticole allant du 1.7. au 30.6, 2004: 1.1. - 31.12.

² Inländischer und Ausländischer Wein / vin indigène et étranger

Quellen / sources:

Inländischer Wein: Obligatorische Weinerntedeklaration und die Lagerbestände beim Handel

Ausländischer Wein: Einfuhr gemäss schweizerischen Aussenhandelsstatistik und die Lagerbestände beim Handel

Vins indigènes: selon déclarations obligatoires de la vendange et les stocks du commerce

Vins étrangers: importations selon statistiques du commerce extérieur de la Suisse et les stocks du commerce

Zolltarif-Nr. / no du tarif douanier:

Fass / fûts 2204.2131/2139, 2204.2921/2922/2929, 2204.2931/2932/2939, 2204.2941/2942

Flaschen / bouteilles 2204.2121/2129, 2204.2141/2149

Schaumwein / mousseux 2204.1000



**Tab 4.3: Weinkonsum¹ gemäss Vorräte EWHK und Selbsteinkellerer /
consommation de vins¹ selon inventaires CFCV et
vignerons-encaveurs**
(in / en hl)

	2004	
INLÄNDISCHER WEISSWEIN		VIN BLANC INDIGÈNE
Lager am Anfang	851'232	Stocks au début
Ernte abz. Traubensaftproduktion	553'071	Récolte sans jus de raisin
Verfügbare Menge	1'404'303	Disponibilités
Lager am Ende	870'816	Stocks à la fin
Konsum	533'487	Consommation
AUSLÄNDISCHER WEISSWEIN		VIN BLANC ÉTRANGER
Lager am Anfang	108'615	Stocks au début
Einfuhr: - Fasswein	173'517	Importations: - fûts
Einfuhr: - Flaschenwein	111'931	Importations: - bouteilles
Verfügbare Menge	394'063	Disponibilités
Lager am Ende	94'878	Stocks à la fin
Konsum	299'185	Consommation
<i>Gesamtkonsum Weisswein</i>	<i>832'672</i>	<i>Consommation tot. de vin blanc</i>
INLÄNDISCHER ROTWEIN		VIN ROUGE INDIGÈNE
Lager am Anfang	782'166	Stocks au début
Ernte abz. Traubensaftproduktion	605'412	Récolte sans jus de raisin
Verfügbare Menge	1'387'578	Disponibilités
Lager am Ende	870'087	Stocks à la fin
Konsum	517'491	Consommation
AUSLÄNDISCHER ROTWEIN		VIN ROUGE ÉTRANGER
Lager am Anfang	664'011	Stocks au début
Einfuhr: - Fasswein	775'957	Importations: - fûts
Einfuhr: - Flaschenwein	594'076	Importations: - bouteilles
Verfügbare Menge	2'034'044	Disponibilités
Lager am Ende	627'309	Stocks à la fin
Konsum	1'406'735	Consommation
<i>Gesamtkonsum Rotwein</i>	<i>1'924'227</i>	<i>Consommation tot. de vin rouge</i>
GESAMTKONSUM	2'756'899	CONSOMMATION TOTALE
<i>davon inländischer Wein</i>	<i>1'050'978</i>	<i>dont vin indigène</i>
<i>davon ausländischer Wein</i>	<i>1'705'920</i>	<i>dont vin étranger</i>
Ausfuhr weiss ²	8'540	Exportation blanc ²
Ausfuhr rot ²	9'913	Exportation rouge ²
GESAMTKONSUM IN DER SCHWEIZ	2'738'446	CONSOMMATION TOT. EN SUISSE

¹ Berechnungsperiode: Weinjahr vom 1.7. - 30.6, 2004: 1.1. - 31.12. / période de calcul: année viticole allant du 1.7. au 30.6, 2004: 1.1. - 31.12.

² Inländische und ausländische Weine / vins indigène et étranger

Quellen / sources:

Inländischer Wein: Obligatorische Weinerntedeklaration und die Lagerbestände beim Handel

Ausländischer Wein: Einfuhr gemäss schweizerischen Aussenhandelsstatistik und die Lagerbestände beim Handel

Vins indigènes: selon déclarations obligatoires de la vendange et les stocks du commerce

Vins étrangers: importations selon statistiques du commerce extérieur de la Suisse et les stocks du commerce

Zolltarif-Nr. / no du tarif douanier:

Fass / fûts

2204.2131/2139, 2204.2921/2922/2929, 2204.2931/2932/2939, 2204.2941/2942

Flaschen / bouteilles

2204.2121/2129, 2204.2141/2149

Schaumwein / mousseux

2204.1000



Tab 4.4: Konsum von ausländischen Weinen ¹ Consommation de vins étrangers ¹

(in / en hl)

a) Rotweine / vins rouges

Einschliesslich Verarbeitungsweine / y compris vins industriels	Mittel/Moyenne 93/94-02/03	2000/01	2001/02	2002/03	2004
ITALIEN / ITALIE					
Lager am Anfang / stocks au début	244'242	232'490	229'931	234'081	197'135
Einfuhr / importations:					
- Fass / fûts	344'335	354'809	312'451	301'195	260'138
- Flaschen / bouteilles	118'711	178'473	156'585	169'345	182'577
Verfügbarkeit / disponibilités	707'288	765'772	698'967	704'622	639'849
Lager am Ende / stocks à la fin	243'865	229'931	234'081	237'997	195'157
Konsum / consommation	463'423	535'841	464'886	466'625	444'692
FRANKREICH / FRANCE					
Lager am Anfang / stocks au début	313'506	293'537	280'664	262'648	218'491
Einfuhr / importations:					
- Fass / fûts	363'710	352'568	304'603	302'117	265'619
- Flaschen / bouteilles	145'446	187'158	156'377	157'990	141'657
Verfügbarkeit / disponibilités	822'662	833'263	741'644	722'755	625'767
Lager am Ende / stocks à la fin	302'491	280'664	262'648	258'611	203'861
Konsum / consommation	520'172	552'599	478'996	464'144	421'906
SPANIEN / ESPAGNE					
Lager am Anfang / stocks au début	115'062	108'448	103'950	96'085	102'887
Einfuhr / importations:					
- Fass / fûts	195'710	150'909	126'753	130'879	134'706
- Flaschen / bouteilles	82'607	102'868	110'682	137'016	147'426
Verfügbarkeit / disponibilités	393'379	362'225	341'385	363'980	385'019
Lager am Ende / stocks à la fin	111'814	103'950	96'085	101'711	100'421
Konsum / consommation	281'565	258'275	245'300	262'269	284'598

b) Verarbeitungsweine (weiss und rot) / vins industriels (blancs et rouges)

Italien / Italie	36'704	39'849	36'605	32'216
Frankreich / France	18'967	20'550	16'402	23'340
Spanien / Espagne	10'250	7'296	9'097	7'292
Südafrika / Afrique du Sud	15'270	10'288	13'100	7'210
Andere / Autres	1'069	1'716	4'055	2'048
Total	82'260	79'699	79'260	72'106

¹ Berechnungsperiode: Weinjahr vom 1.7. - 30.6, 2004: 1.1. - 31.12. /

période de calcul: année viticole allant du 1.7. au 30.6, 2004: 1.1. - 31.12.

Quellen / sources: Lagerbestände beim Handel / stocks du commerce

Einfuhr gemäss des schweizerischen Aussenhandelsstatistik / importations selon statistiques du commerce extérieur de la S

Zolltarif-Nr. / No du tarif douanier:

Fass / fûts: 2204.2131/2139, 2204.2931/2932/2939, 2204.2942

Flaschen / bouteilles: 2204.2141/2149

Verarbeitungsweine / Vins industriels : 2204.2941, 2204.2942



Tab 4.5: Konsum von Walliser Weinen¹ / consommation de vins valaisans¹

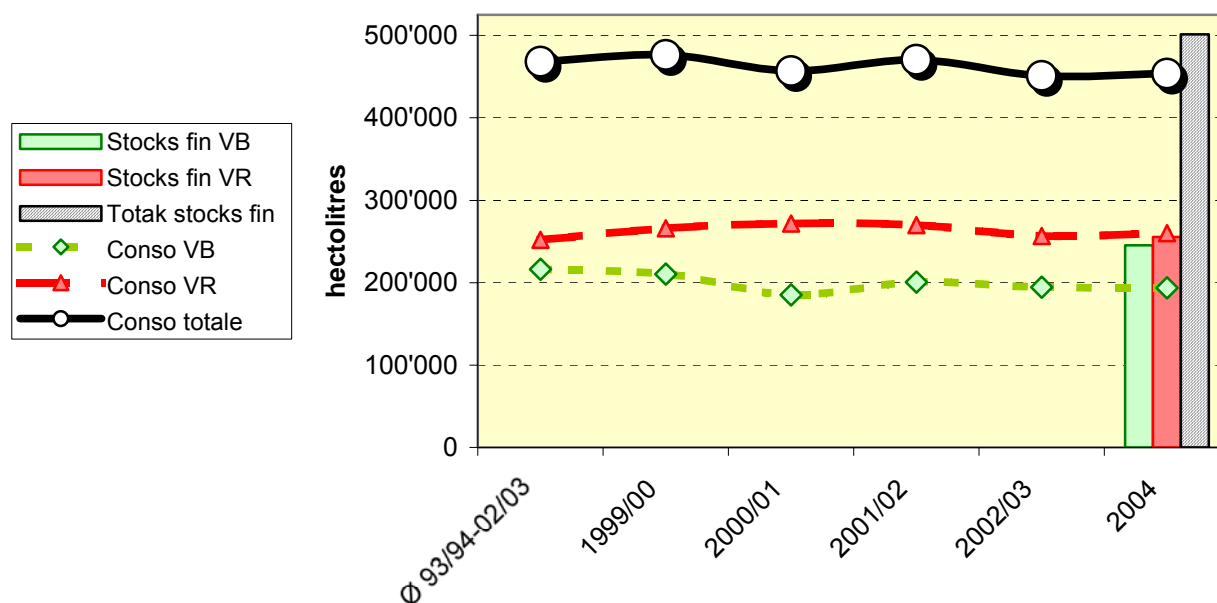
Ohne die in die Kat. 2 und 3 klassierten Weine und gemäss Vorräte EWHK /
 Sans les vins classés en cat. 2 et 3 et selon inventaire CFCV

(in / en hl)	Ø 93/94-02/03	1999/00	2000/01	2001/02	2002/03	2004
WEISSWEIN / VIN BLANC						
Lager am Anfang ¹ / stocks au début ¹	237'616	208'266	208'126	251'998	249'589	258'715
Ernte abz. Traubensaft / récolte sans jus de raisin	210'289	210'148	229'153	198'149	164'797	180'685
Verfügbarkeit / disponibilités	447'905	418'414	437'279	450'147	414'386	439'400
Lager am Ende ¹ / stocks à la fin ¹	231'663	208'126	251'998	249'589	220'084	245'557
Konsum / consommation	216'242	210'288	185'281	200'558	194'302	193'843
ROTWEIN / VIN ROUGE						
Lager am Anfang ¹ / stocks au début ¹	213'740	246'931	216'594	215'798	202'580	233'606
Ernte abz. Traubensaft / récolte sans jus de raisin	248'453	235'812	270'924	256'603	241'676	282'083
Verfügbarkeit / disponibilités	462'193	482'743	487'518	472'400	444'256	515'689
Lager am Ende ¹ / stocks à la fin ¹	210'344	216'594	215'798	202'580	187'460	255'624
Konsum / consommation	251'849	266'149	271'720	269'820	256'796	260'065
GESAMTKONSUM / CONSOMMATION TOTALE	468'091	476'437	457'002	470'379	451'098	453'907

¹ Berechnungsperiode: Weinjahr vom 1.7. bis 30.6., 2004: 1.1. bis 31.12.

¹ Période de calcul: année viticole allant du 1.7. au 30.6., 2004: 1.1. au 31.12.

Quellen: Obligatorische Weinerntedeclaration und die Lagerbestände beim Handel
 Sources: déclaration obligatoire de la vendange et les stocks du commerce





Tab 4.6: Konsum von Waadtländer Weinen¹ / consommation de vins vaudois¹

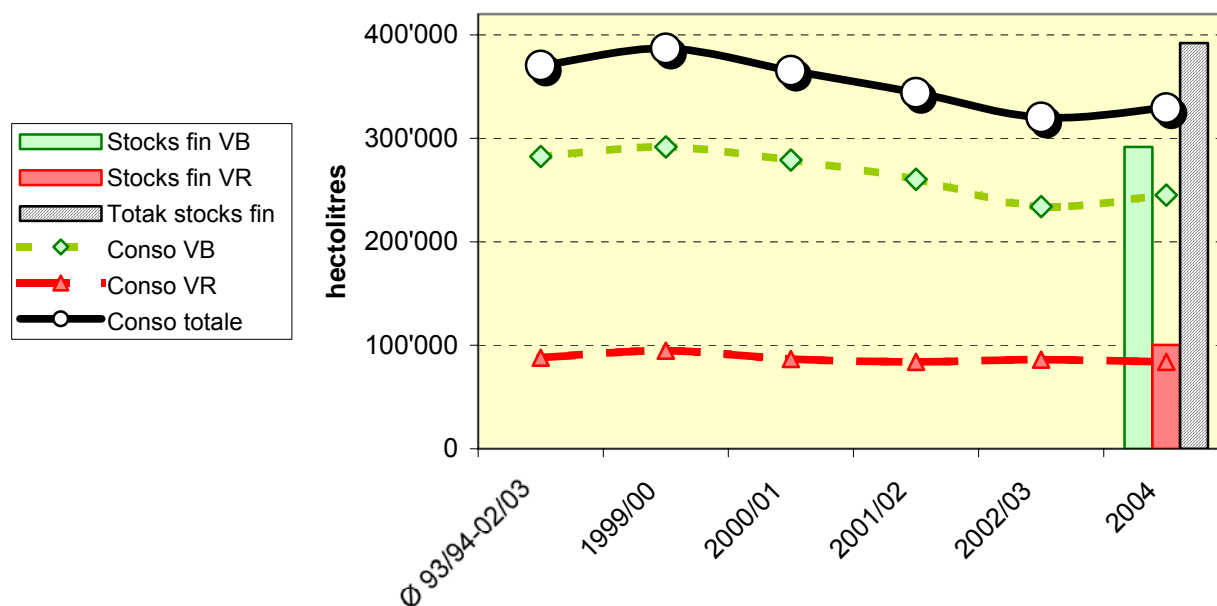
Ohne die in die Kat. 2 und 3 klassierten Weine und gemäss Vorräte EWHK /
 Sans les vins classés en cat. 2 et 3 et selon inventaire CFCV

(in / en hl)	Ø 93/94-02/03	1999/00	2000/01	2001/02	2002/03	2004
WEISSWEIN / VIN BLANC						
Lager am Anfang ¹ / stocks au début ¹	309'153	263'015	289'025	291'408	281'181	302'676
Ernte abz. Traubensaft / récolte sans jus de raisin	273'366	317'814	281'256	249'997	239'099	234'282
Verfügbarkeit / disponibilités	582'519	580'829	570'281	541'405	520'280	536'958
Lager am Ende ¹ / stocks à la fin ¹	300'179	289'025	291'408	281'181	286'269	291'716
Konsum / consommation	282'339	291'804	278'873	260'224	234'011	245'242
ROTWEIN / VIN ROUGE						
Lager am Anfang ¹ / stocks au début ¹	91'117	80'629	87'057	92'070	91'874	96'812
Ernte abz. Traubensaft / récolte sans jus de raisin	86'624	101'423	91'666	83'788	82'016	87'748
Verfügbarkeit / disponibilités	177'741	182'052	178'723	175'858	173'890	184'560
Lager am Ende ¹ / stocks à la fin ¹	89'682	87'057	92'070	91'874	87'840	100'498
Konsum / consommation	88'059	94'995	86'653	83'984	86'050	84'062
GESAMTKONSUM / CONSOMMATION TOTALE	370'399	386'799	365'526	344'208	320'061	329'304

¹ Berechnungsperiode: Weinjahr vom 1.7. bis 30.6., 2004: 1.1. bis 31.12.

¹ Période de calcul: année viticole allant du 1.7. au 30.6., 2004: 1.1. au 31.12.

Quellen: Obligatorische Weinerntedeklaration und die Lagerbestände beim Handel
 Sources: déclaration obligatoire de la vendange et les stocks du commerce





Tab 4.7: Konsum von Genfer Weinen¹ / consommation de vins genevois¹

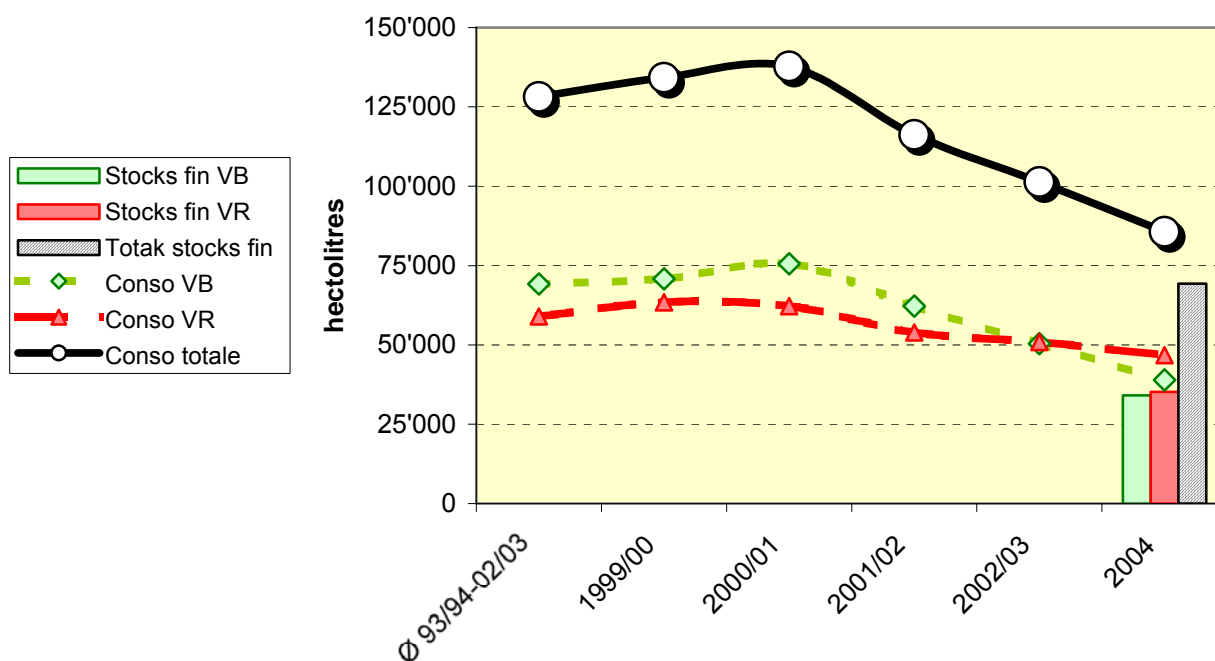
Ohne die in die Kat. 2 und 3 klassierten Weine und gemäss Vorräte EWHK /
 Sans les vins classés en cat. 2 et 3 et selon inventaire CFCV

(in / en hl)	Ø 93/94-02/03	1999/00	2000/01	2001/02	2002/03	2004
WEISSWEIN / VIN BLANC						
Lager am Anfang ¹ / stocks au début ¹	32'374	17'922	29'978	24'960	27'549	25'479
Ernte abz. Traubensaft / récolte sans jus de raisin	63'883	82'890	70'541	64'824	45'303	47'547
Verfügbarkeit / disponibilités	96'257	100'812	100'519	89'784	72'852	73'026
Lager am Ende ¹ / stocks à la fin ¹	27'068	29'978	24'960	27'549	22'434	34'110
Konsum / consommation	69'189	70'834	75'558	62'235	50'418	38'916
ROTWEIN / VIN ROUGE						
Lager am Anfang ¹ / stocks au début ¹	31'753	20'343	21'130	17'643	19'969	28'786
Ernte abz. Traubensaft / récolte sans jus de raisin	55'474	64'200	58'709	56'282	50'214	53'142
Verfügbarkeit / disponibilités	87'227	84'543	79'839	73'925	70'183	81'928
Lager am Ende ¹ / stocks à la fin ¹	28'307	21'130	17'643	19'969	19'295	35'223
Konsum / consommation	58'920	63'413	62'196	53'956	50'888	46'705
GESAMTKONSUM / CONSOMMATION TOTALE	128'108	134'247	137'754	116'192	101'305	85'621

¹ Berechnungsperiode: Weinjahr vom 1.7. bis 30.6., 2004: 1.1. bis 31.12.

¹ Période de calcul: année viticole allant du 1.7. au 30.6., 2004: 1.1. au 31.12.

Quellen: Obligatorische Weinerntedeklaration und die Lagerbestände beim Handel
 Sources: déclaration obligatoire de la vendange et les stocks du commerce





**Tab 4.8: Konsum von Neuenburger Weinen¹ /
consommation de vins neuchâtelois¹**

Ohne die in die Kat. 2 und 3 klassierten Weine und gemäss Vorräte EWHK /
Sans les vins classés en cat. 2 et 3 et selon inventaire CFCV

(in / en hl)

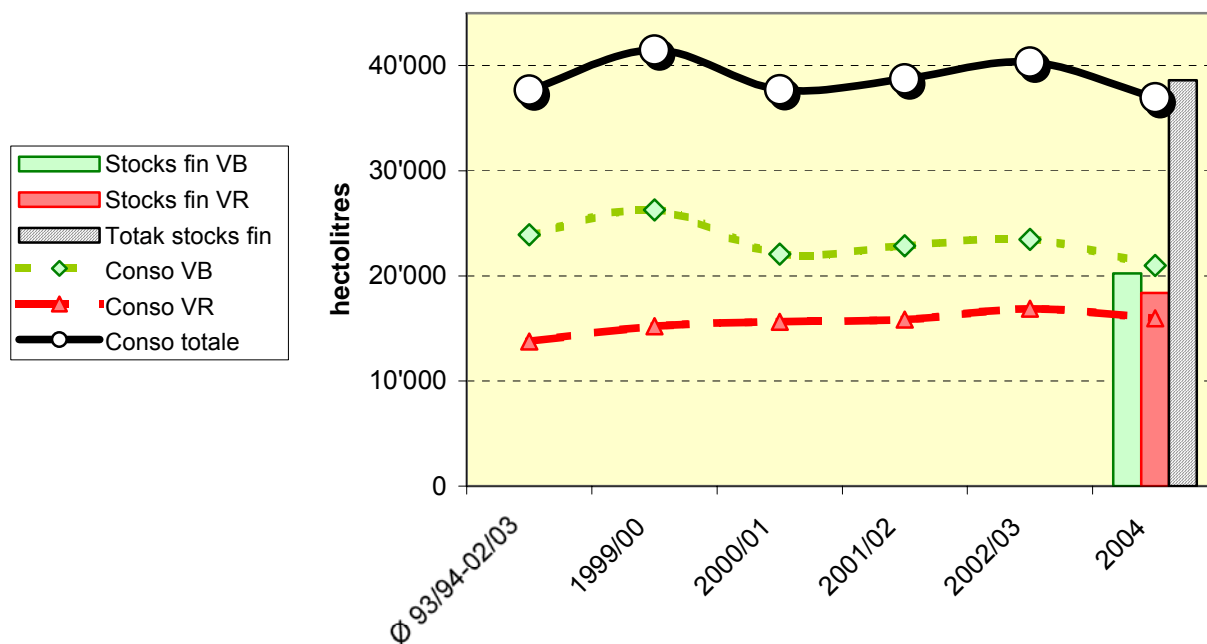
	Ø 93/94-02/03	1999/00	2000/01	2001/02	2002/03	2004
WEISSWEIN / VIN BLANC						
Lager am Anfang ¹ / stocks au début ¹	18'476	16'038	18'429	17'322	19'155	21'961
Ernte abz. Traubensaft / récolte sans jus de raisin	23'391	28'674	20'972	24'709	22'167	19'254
Verfügbarkeit / disponibilités	41'867	44'712	39'401	42'031	41'322	41'215
Lager am Ende ¹ / stocks à la fin ¹	17'952	18'429	17'322	19'155	17'860	20'229
Konsum / consommation	23'915	26'283	22'079	22'876	23'462	20'986
ROTWEIN / VIN ROUGE						
Lager am Anfang ¹ / stocks au début ¹	10'601	10'603	12'432	11'135	11'754	16'695
Ernte abz. Traubensaft / récolte sans jus de raisin	14'164	17'048	14'324	16'474	17'617	17'659
Verfügbarkeit / disponibilités	24'765	27'651	26'756	27'609	29'371	34'354
Lager am Ende ¹ / stocks à la fin ¹	11'009	12'432	11'135	11'754	12'503	18'388
Konsum / consommation	13'756	15'219	15'621	15'855	16'868	15'966
GESAMTKONSUM / CONSOMMATION TOTALE	37'672	41'502	37'700	38'731	40'330	36'953

¹ Berechnungsperiode: Weinjahr vom 1.7. bis 30.6, 2004: 1.1. bis 31.12.

¹ Période de calculation: année viticole allant du 1.7. au 30.6, 2004: 1.1. au 31.12.

Quellen: Obligatorische Weinerntedeklaration und die Lagerbestände beim Handel

Sources: déclaration obligatoire de la vendange et les stocks du commerce





**Tab 4.9: Konsum von Bielersee Weinen¹ /
consommation de vins du Lac de Bienne¹**

Ohne die in die Kat. 2 und 3 klassierten Weine und gemäss Vorräte EWHK /

Sans les vins classés en cat. 2 et 3 et selon inventaire CFCV

(in / en hl)

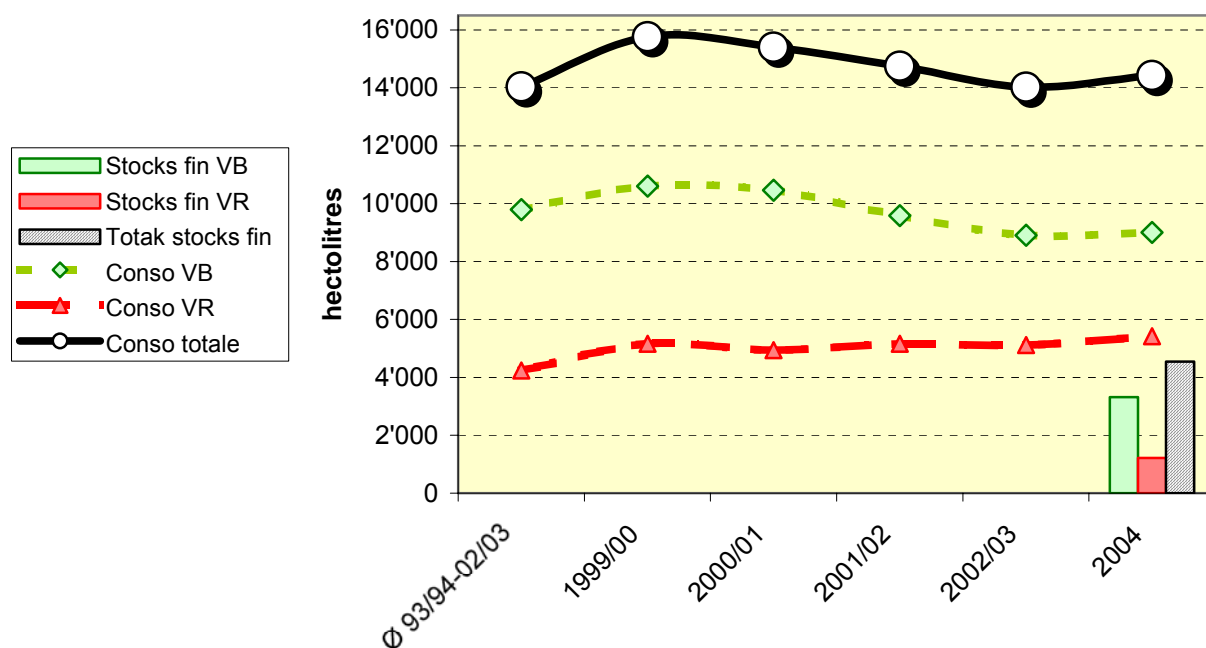
	Ø 93/94-02/03	1999/00	2000/01	2001/02	2002/03	2004
WEISSWEIN / VIN BLANC						
Lager am Anfang ¹ / stocks au début ¹	3'631	2'767	3'453	3'105	3'861	3'845
Ernte abz. Traubensaft / récolte sans jus de raisin	9'671	11'291	10'115	10'342	8'536	8'485
Verfügbarkeit / disponibilités	13'302	14'058	13'568	13'447	12'397	12'330
Lager am Ende ¹ / stocks à la fin ¹	3'506	3'453	3'105	3'861	3'487	3'325
Konsum / consommation	9'796	10'605	10'462	9'586	8'910	9'005
ROTWEIN / VIN ROUGE						
Lager am Anfang ¹ / stocks au début ¹	1'051	1'119	1'413	1'206	1'439	1'539
Ernte abz. Traubensaft / récolte sans jus de raisin	4'303	5'459	4'733	5'391	5'085	5'101
Verfügbarkeit / disponibilités	5'354	6'578	6'146	6'596	6'524	6'640
Lager am Ende ¹ / stocks à la fin ¹	1'113	1'413	1'206	1'439	1'411	1'218
Konsum / consommation	4'240	5'165	4'940	5'157	5'113	5'422
GESAMTKONSUM / CONSUMATION TOTALE	14'036	15'770	15'402	14'743	14'023	14'427

¹ Berechnungsperiode: Weinjahr vom 1.7. bis 30.6, 2004: 1.1. bis 31.12.

¹ Période de calculation: année viticole allant du 1.7. au 30.6, 2004: 1.1. au 31.12.

Quellen: Obligatorische Weinerntedeklaration und die Lagerbestände beim Handel

Sources: déclaration obligatoire de la vendange et les stocks du commerce





**Tab 5.0: Konsum von Freiburger Weinen¹ /
consommation de vins fribourgeois (Vully)¹**

Ohne die in die Kat. 2 und 3 klassierten Weine und gemäss Vorräte EWHK /
Sans les vins classés en cat. 2 et 3 et selon inventaire CFCV

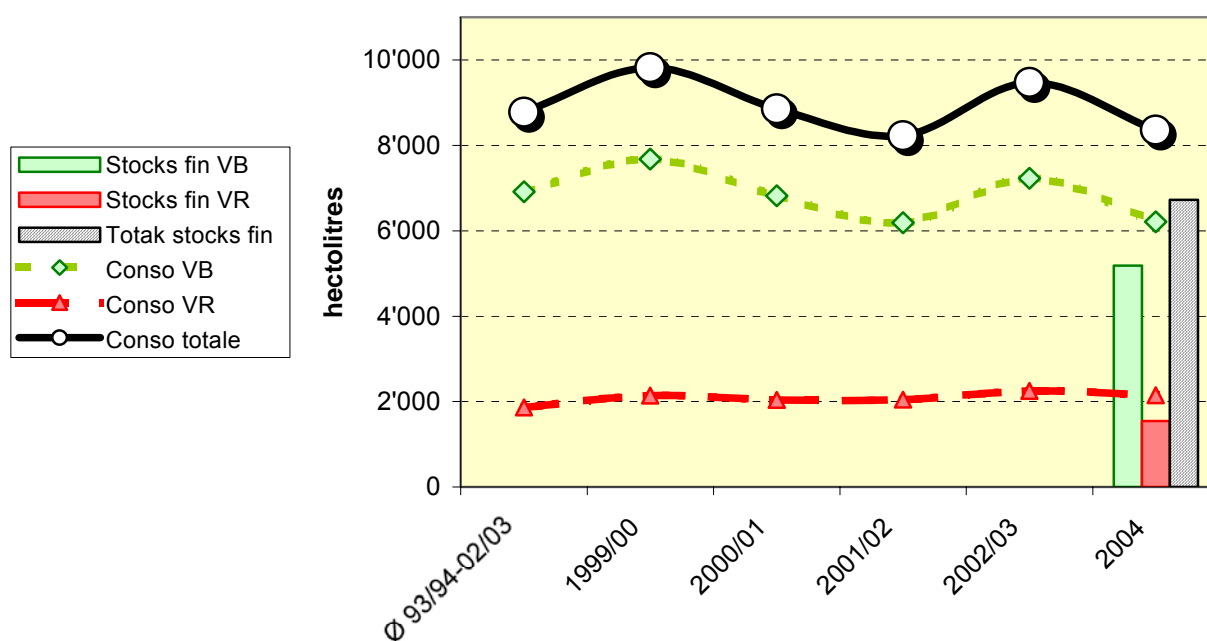
(in / en hl)	Ø 93/94-02/03	1999/00	2000/01	2001/02	2002/03	2004
WEISSWEIN / VIN BLANC						
Lager am Anfang ¹ / stocks au début ¹	3'418	3'226	3'473	3'553	4'650	5'606
Ernte abz. Traubensaft / récolte sans jus de raisin	6'941	7'925	6'901	7'285	6'487	5'791
Verfügbarkeit / disponibilités	10'360	11'151	10'374	10'839	11'137	11'397
Lager am Ende ¹ / stocks à la fin ¹	3'442	3'473	3'553	4'650	3'909	5'184
Konsum / consommation	6'918	7'678	6'820	6'189	7'228	6'213
ROTWEIN / VIN ROUGE						
Lager am Anfang ¹ / stocks au début ¹	843	779	968	998	1'183	1'339
Ernte abz. Traubensaft / récolte sans jus de raisin	1'906	2'334	2'068	2'228	2'264	2'355
Verfügbarkeit / disponibilités	2'750	3'113	3'036	3'226	3'447	3'694
Lager am Ende ¹ / stocks à la fin ¹	887	968	998	1'183	1'198	1'544
Konsum / consommation	1'862	2'145	2'038	2'043	2'249	2'150
GESAMTKONSUM / CONSUMMATION TOTALE	8'780	9'823	8'859	8'231	9'477	8'363

¹ Berechnungsperiode: Weinjahr vom 1.7. bis 30.6., 2004: 1.1. bis 31.12.

¹ Période de calcul: année viticole allant du 1.7. au 30.6., 2004: 1.1. au 31.12.

Quellen: Obligatorische Weinerntedeklaration und die Lagerbestände beim Handel

Sources: déclaration obligatoire de la vendange et les stocks du commerce





Tab 5.1: Konsum von Westschweiz¹ / consommation de vins de Suisse romande¹

Ohne die in die Kat. 2 und 3 klassierten Weine und gemäss Vorräte EWHK /
Sans les vins classés en cat. 2 et 3 et selon inventaire CFCV

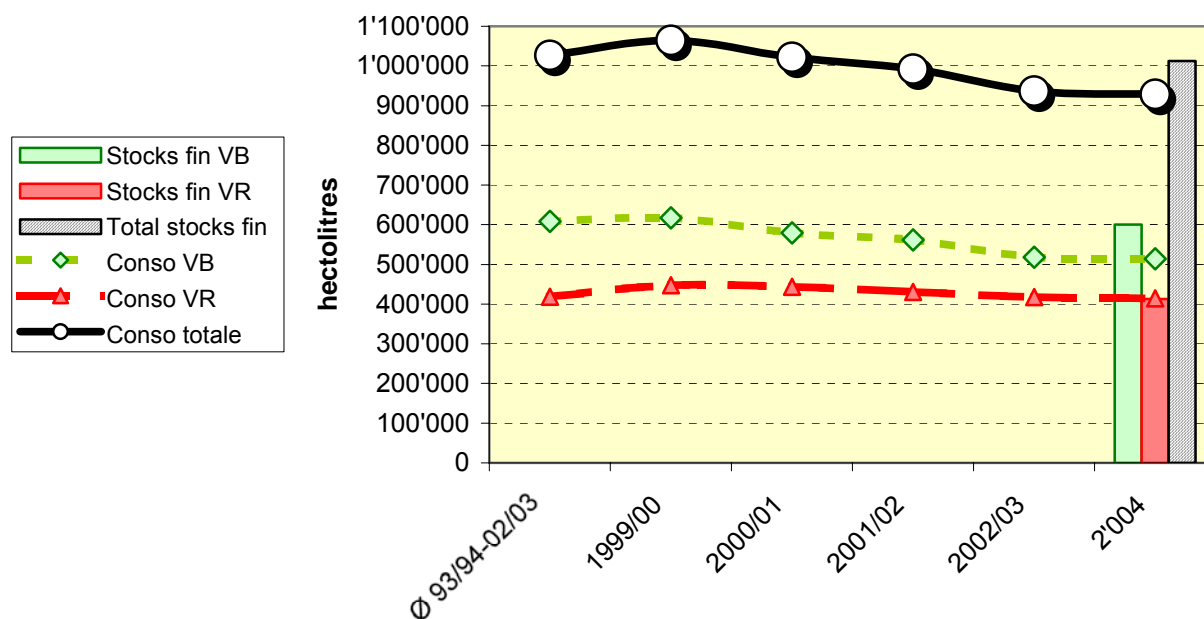
(in / en hl)	Ø 93/94-02/03	1999/00	2000/01	2001/02	2002/03	2004
WEISSWEIN / VIN BLANC						
Lager am Anfang ¹ / stocks au début ¹	604'668	511'234	552'484	592'346	585'985	618'283
Ernte abz. Traubensaft / récolte sans jus de raisin	587'541	658'742	618'937	555'307	486'439	496'212
Verfügbarkeit / disponibilités	1'192'209	1'169'976	1'171'421	1'147'653	1'072'374	1'114'495
Lager am Ende ¹ / stocks à la fin ¹	583'810	552'484	592'346	585'985	554'043	600'121
Konsum / consommation	608'399	617'492	579'075	561'668	518'331	514'374
ROTWEIN / VIN ROUGE						
Lager am Anfang ¹ / stocks au début ¹	349'105	360'404	339'594	338'850	328'799	378'777
Ernte abz. Traubensaft / récolte sans jus de raisin	410'925	426'276	442'424	420'765	398'952	448'236
Verfügbarkeit / disponibilités	760'030	786'680	782'018	759'615	727'671	827'013
Lager am Ende ¹ / stocks à la fin ¹	341'343	339'594	338'850	328'799	309'707	412'496
Konsum / consommation	418'687	447'086	443'168	430'816	417'964	414'517
GESAMTKONSUM / CONSOMMATION TOTALE	1'027'086	1'064'578	1'022'243	992'484	936'295	928'891

¹ Berechnungsperiode: Weinjahr vom 1.7. bis 30.6, 2004: 1.1. bis 31.12.

¹ Période de calcul: année viticole allant du 1.7. au 30.6, 2004: 1.1. au 31.12.

Quellen: Obligatorische Weinerntedeklaration und die Lagerbestände beim Handel

Sources: déclaration obligatoire de la vendange et les stocks du commerce





Tab 5.2: Konsum von Tessiner Weinen¹ / consommation de vins tessinois¹

Ohne die in die Kat. 2 und 3 klassierten Weine und gemäss Vorräte EWHK /
Sans les vins classés en cat. 2 et 3 et selon inventaire CFCV

(in / en hl)	Ø 93/94-02/03	1999/00	2000/01	2001/02	2002/03	2004 ²
WEISSWEIN / VIN BLANC						
Lager am Anfang ¹ / stocks au début ¹	5'721	8'286	8'337	8'111	8'925	9'942
Ernte abz. Traubensaft / récolte sans jus de raisin	2'525	3'604	2'749	3'224	2'964	8'428
Verfügbarkeit / disponibilités	8'245	11'890	11'086	11'335	11'889	18'370
Lager am Ende ¹ / stocks à la fin ¹	6'261	8'337	8'111	8'925	7'594	10'857
Konsum / consommation	1'984	3'553	2'974	2'410	4'295	7'513
ROTWEIN / VIN ROUGE						
Lager am Anfang ¹ / stocks au début ¹	67'646	63'392	64'501	65'852	70'362	78'790
Ernte abz. Traubensaft / récolte sans jus de raisin	43'955	47'715	45'227	51'629	42'738	53'578
Verfügbarkeit / disponibilités	111'601	111'107	109'728	117'481	113'100	132'368
Lager am Ende ¹ / stocks à la fin ¹	66'356	64'501	65'852	70'362	65'451	87'497
Konsum / consommation	45'245	46'606	43'876	47'119	47'649	44'871
GESAMTKONSUM / CONSOMMATION TOTALE	47'518	50'159	46'851	49'529	51'944	52'384

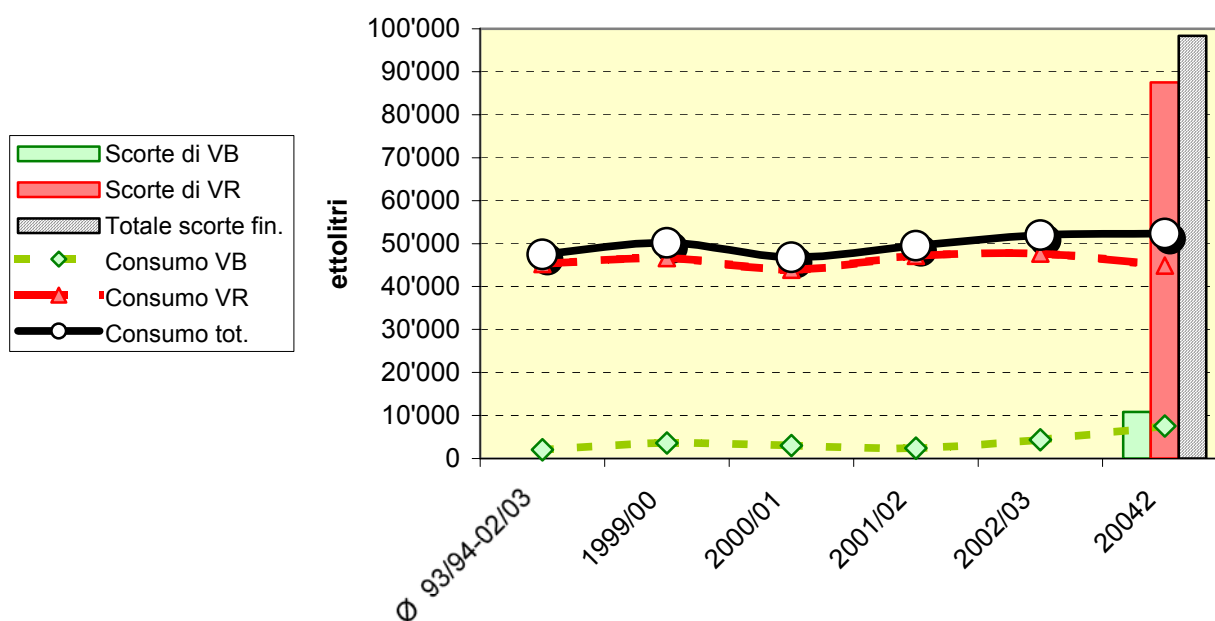
¹ Berechnungsperiode: Weinjahr vom 1.7. bis 30.6, 2004: 1.1. bis 31.12.

¹ Période de calcul: année viticole allant du 1.7. au 30.6, 2004: 1.1. au 31.12.

² 2004: berücksichtigte Merlot, die zu Wein verarbeitet wurde in Weisswein / Merlot vinifié en vin blanc pris en compte

Quellen: Obligatorische Weinerntedeclaration und die Lagerbestände beim Handel

Sources: déclaration obligatoire de la vendange et les stocks du commerce





Tab 5.3: Weinkonsum: Zürich¹ / consommation de vins zurichoïsis¹

Ohne die in die Kat. 2 und 3 klassierten Weine und gemäss Vorräte EWHK /
Sans les vins classés en cat. 2 et 3 et selon inventaire CFCV

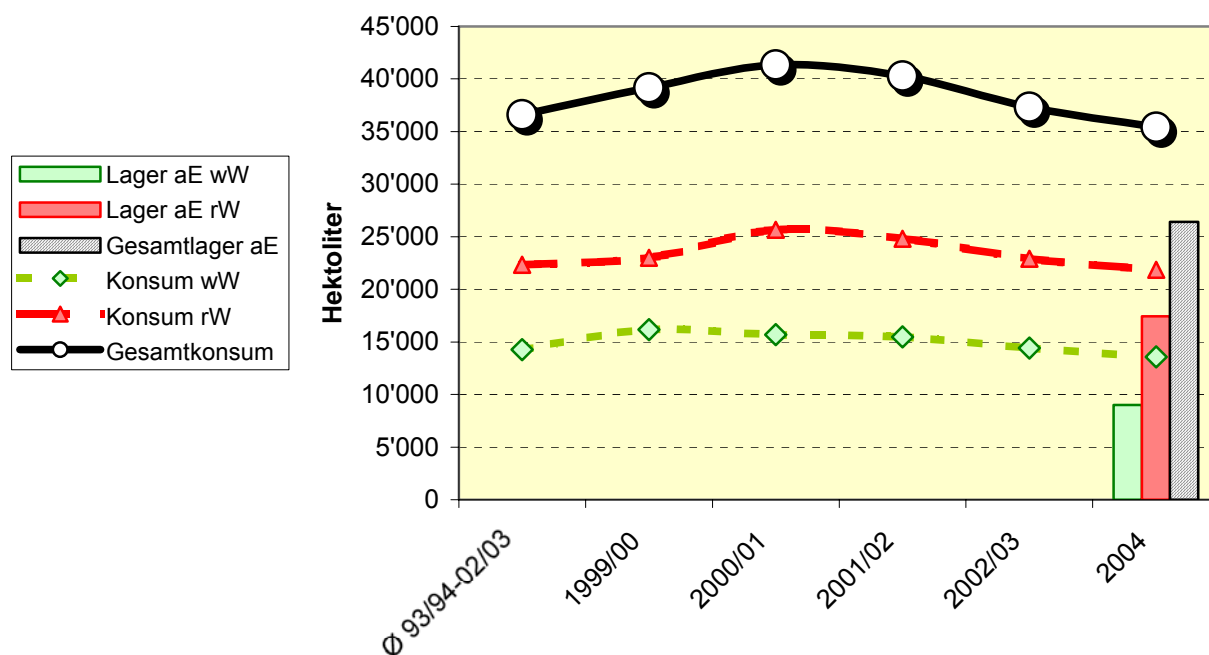
(in / en hl)	Ø 93/94-02/03	1999/00	2000/01	2001/02	2002/03	2004
WEISSWEIN / VIN BLANC						
Lager am Anfang ¹ / stocks au début ¹	7'604	7'830	9'489	8'547	6'686	8'930
Ernte abz. Traubensaft / récolte sans jus de raisin	13'822	17'838	14'753	13'608	13'130	13'642
Verfügbarkeit / disponibilités	21'425	25'668	24'242	22'155	19'816	22'572
Lager am Ende ¹ / stocks à la fin ¹	7'172	9'489	8'547	6'686	5'400	9'002
Konsum / consommation	14'254	16'179	15'695	15'469	14'416	13'570
ROTWEIN / VIN ROUGE						
Lager am Anfang ¹ / stocks au début ¹	15'235	13'912	17'143	16'445	13'200	17'399
Ernte abz. Traubensaft / récolte sans jus de raisin	21'905	26'220	24'954	21'561	22'194	21'884
Verfügbarkeit / disponibilités	37'140	40'132	42'097	38'006	35'394	39'283
Lager am Ende ¹ / stocks à la fin ¹	14'794	17'143	16'445	13'200	12'484	17'424
Konsum / consommation	22'346	22'989	25'652	24'806	22'910	21'859
GESAMTKONSUM / CONSOMMATION TOTALE	36'599	39'168	41'347	40'276	37'325	35'428

¹ Berechnungsperiode: Weinjahr vom 1.7. bis 30.6, 2004: 1.1. bis 31.12.

¹ Période de calcul: année viticole allant du 1.7. au 30.6, 2004: 1.1. au 31.12.

Quellen: Obligatorische Weinerntedeklaration und die Lagerbestände beim Handel

Sources: déclaration obligatoire de la vendange et les stocks du commerce





Tab 5.4: Weinkonsum: Baselland¹ / consommation des vins de Bâle-Campagne¹

Ohne die in die Kat. 2 und 3 klassierten Weine und gemäss Vorräte EWHK /
 Sans les vins classés en cat. 2 et 3 et selon inventaire CFCV

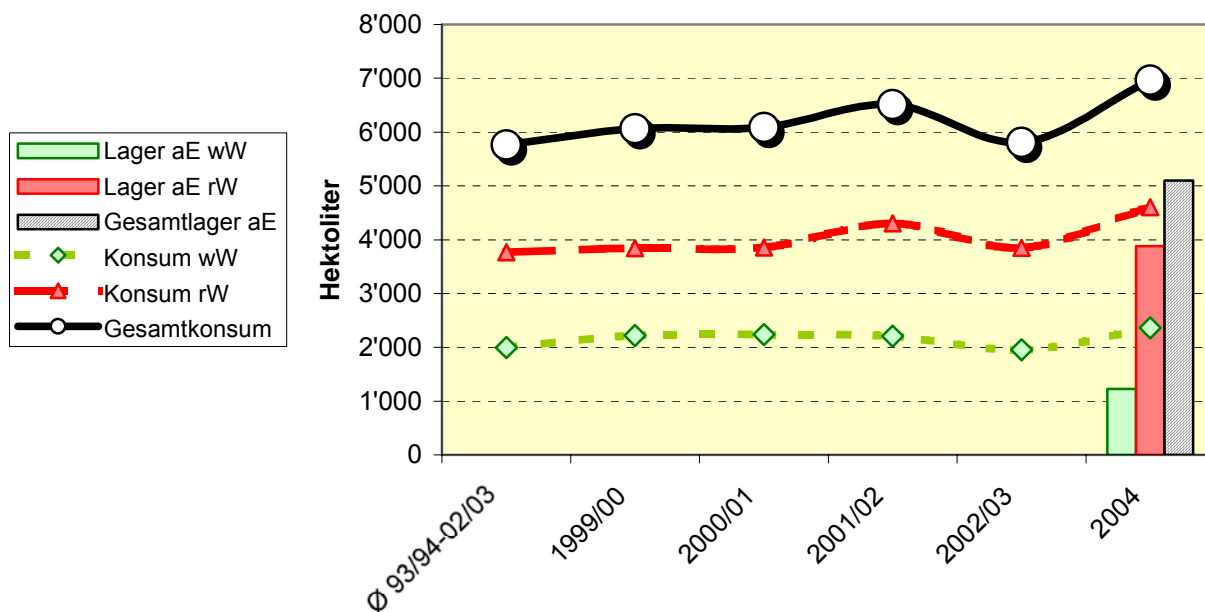
(in / en hl)	Ø 93/94-02/03	1999/00	2000/01	2001/02	2002/03	2004
WEISSWEIN / VIN BLANC						
Lager am Anfang ¹ / stocks au début ¹	804	699	933	1'020	996	1'167
Ernte abz. Traubensaft / récolte sans jus de raisin	1'989	2'452	2'323	2'184	1'884	2'421
Verfügbarkeit / disponibilités	2'793	3'151	3'256	3'204	2'880	3'588
Lager am Ende ¹ / stocks à la fin ¹	797	933	1'020	996	924	1'226
Konsum / consommation	1'996	2'218	2'236	2'208	1'956	2'362
ROTWEIN / VIN ROUGE						
Lager am Anfang ¹ / stocks au début ¹	2'541	1'869	2'738	3'584	3'502	3'910
Ernte abz. Traubensaft / récolte sans jus de raisin	3'872	4'714	4'700	4'223	3'731	4'571
Verfügbarkeit / disponibilités	6'413	6'583	7'438	7'807	7'233	8'481
Lager am Ende ¹ / stocks à la fin ¹	2'647	2'738	3'584	3'502	3'382	3'878
Konsum / consommation	3'766	3'845	3'854	4'305	3'851	4'603
GESAMTKONSUM / CONSOMMATION TOTALE	5'762	6'063	6'089	6'513	5'807	6'965

¹ Berechnungsperiode: Weinjahr vom 1.7. bis 30.6, 2004: 1.1. bis 31.12.

¹ Période de calcul: année viticole allant du 1.7. au 30.6, 2004: 1.1. au 31.12.

Quellen: Obligatorische Weinerntedeklaration und die Lagerbestände beim Handel

Sources: déclaration obligatoire de la vendange et les stocks du commerce





Tab 5.5: Weinkonsum: Schaffhausen¹ / consommation de vins schaffhousois¹

Ohne die in die Kat. 2 und 3 klassierten Weine und gemäss Vorräte EWHK /
 Sans les vins classés en cat. 2 et 3 et selon inventaire CFCV

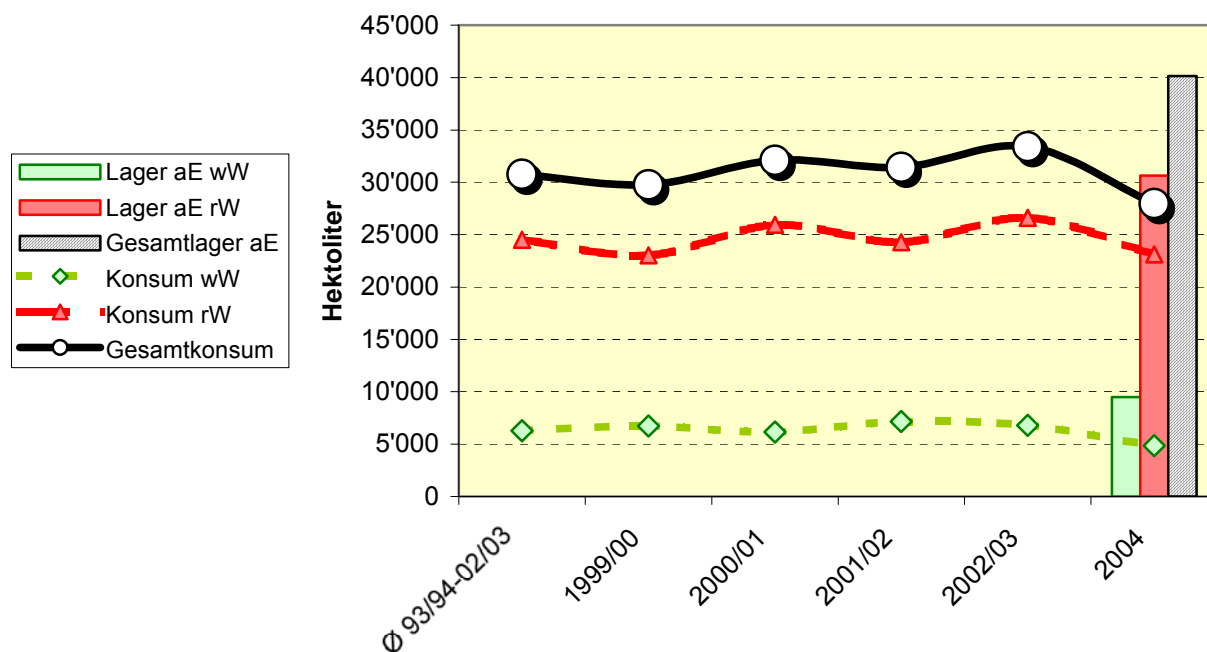
(in / en hl)	Ø 93/94-02/03	1999/00	2000/01	2001/02	2002/03	2004
WEISSWEIN / VIN BLANC						
Lager am Anfang ¹ / stocks au début ¹	6'629	6'546	7'546	8'348	7'127	7'791
Ernte abz. Traubensaft / récolte sans jus de raisin	6'095	7'730	6'969	5'952	5'964	6'547
Verfügbarkeit / disponibilités	12'725	14'276	14'515	14'300	13'091	14'338
Lager am Ende ¹ / stocks à la fin ¹	6'455	7'546	8'348	7'127	6'299	9'495
Konsum / consommation	6'270	6'730	6'167	7'173	6'792	4'843
ROTWEIN / VIN ROUGE						
Lager am Anfang ¹ / stocks au début ¹	28'732	27'883	30'272	30'314	26'995	30'330
Ernte abz. Traubensaft / récolte sans jus de raisin	23'789	25'426	25'981	20'949	23'282	23'457
Verfügbarkeit / disponibilités	52'521	53'309	56'253	51'263	50'277	53'787
Lager am Ende ¹ / stocks à la fin ¹	28'015	30'272	30'314	26'995	23'660	30'658
Konsum / consommation	24'505	23'037	25'939	24'268	26'617	23'129
GESAMTKONSUM / CONSOMMATION TOTALE	30'775	29'767	32'106	31'441	33'409	27'972

¹ Berechnungsperiode: Weinjahr vom 1.7. bis 30.6, 2004: 1.1. bis 31.12.

¹ Période de calcul: année viticole allant du 1.7. au 30.6, 2004: 1.1. au 31.12.

Quellen: Obligatorische Weinerntedeklaration und die Lagerbestände beim Handel

Sources: déclaration obligatoire de la vendange et les stocks du commerce





Tab 5.6: Weinkonsum St. Gallen¹ / consommation de vins saint-gallois¹

Ohne die in die Kat. 2 und 3 klassierten Weine und gemäss Vorräte EWHK /
Sans les vins classés en cat. 2 et 3 et selon inventaire CFCV

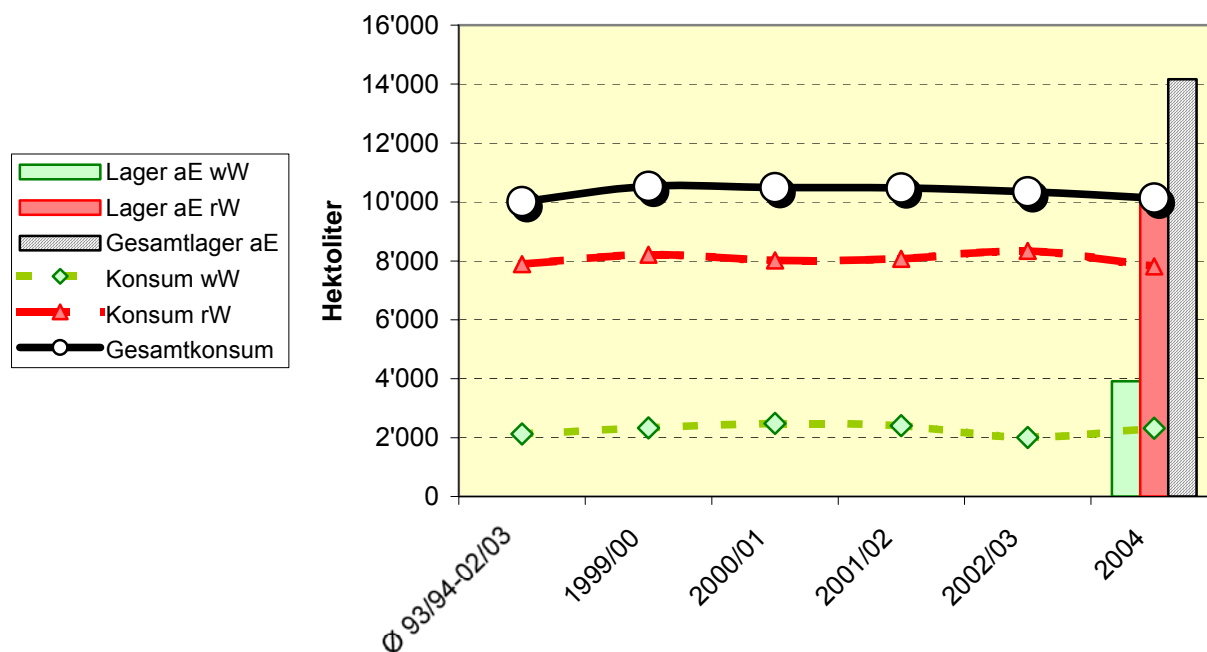
(in / en hl)	Ø 93/94-02/03	1999/00	2000/01	2001/02	2002/03	2004
WEISSWEIN / VIN BLANC						
Lager am Anfang ¹ / stocks au début ¹	1'886	2'102	2'519	2'570	2'373	3'536
Ernte abz. Traubensaft / récolte sans jus de raisin	2'153	2'743	2'528	2'212	1'774	2'697
Verfügbarkeit / disponibilités	4'040	4'845	5'047	4'782	4'147	6'233
Lager am Ende ¹ / stocks à la fin ¹	1'911	2'519	2'570	2'373	2'138	3'911
Konsum / consommation	2'129	2'326	2'477	2'409	2'009	2'322
ROTWEIN / VIN ROUGE						
Lager am Anfang ¹ / stocks au début ¹	6'924	6'481	7'472	8'412	7'816	10'020
Ernte abz. Traubensaft / récolte sans jus de raisin	7'863	9'198	8'955	7'473	7'845	8'048
Verfügbarkeit / disponibilités	14'787	15'679	16'427	15'885	15'661	18'068
Lager am Ende ¹ / stocks à la fin ¹	6'900	7'472	8'412	7'816	7'322	10'256
Konsum / consommation	7'887	8'207	8'015	8'069	8'339	7'812
GESAMTKONSUM / CONSOMMATION TOTALE	10'016	10'533	10'492	10'478	10'348	10'135

¹ Berechnungsperiode: Weinjahr vom 1.7. bis 30.6, 2004: 1.1. bis 31.12.

¹ Période de calcul: année viticole allant du 1.7. au 30.6, 2004: 1.1. au 31.12.

Quellen: Obligatorische Weinerntedeklaration und die Lagerbestände beim Handel

Sources: déclaration obligatoire de la vendange et les stocks du commerce





Tab 5.7: Weinkonsum: Graubünden¹ / consommation de vins grisons¹

Ohne die in die Kat. 2 und 3 klassierten Weine und gemäss Vorräte EWHK /
Sans les vins classés en cat. 2 et 3 et selon inventaire CFCV

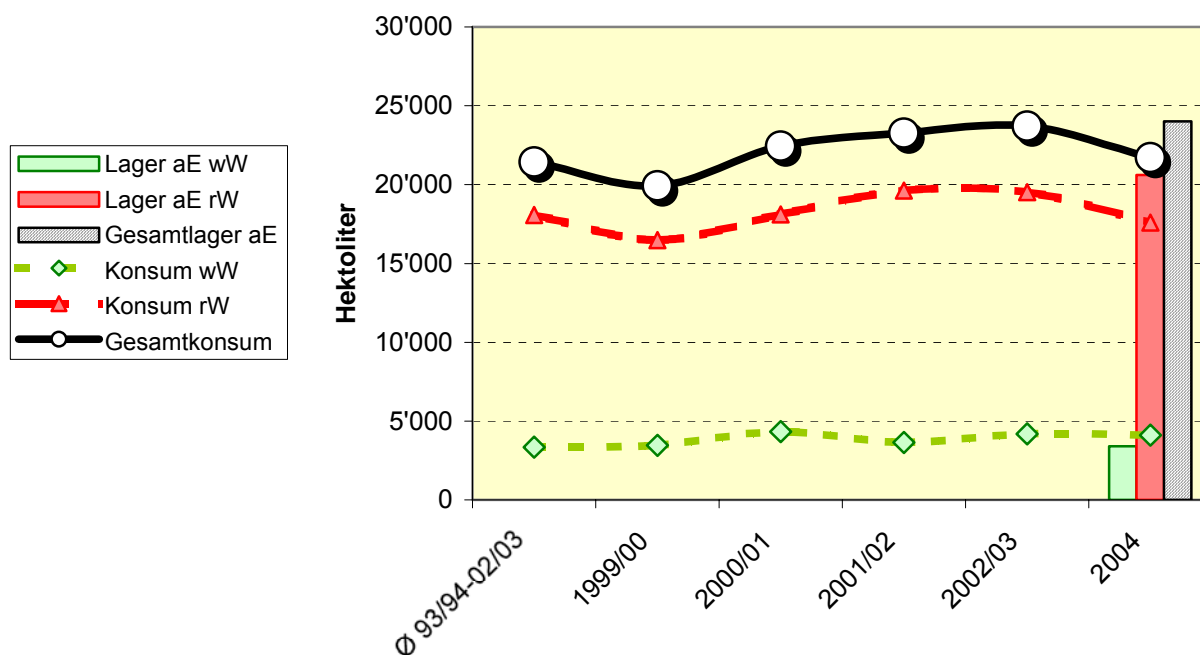
(in / en hl)	Ø 93/94-02/03	1999/00	2000/01	2001/02	2002/03	2004
WEISSWEIN / VIN BLANC						
Lager am Anfang ¹ / stocks au début ¹	1'821	1'447	2'313	2'156	2'068	2'670
Ernte abz. Traubensaft / récolte sans jus de raisin	3'337	4'325	4'174	3'562	3'989	4'849
Verfügbarkeit / disponibilités	5'159	5'772	6'487	5'718	6'057	7'519
Lager am Ende ¹ / stocks à la fin ¹	1'806	2'313	2'156	2'068	1'858	3'399
Konsum / consommation	3'353	3'459	4'331	3'650	4'199	4'120
ROTWEIN / VIN ROUGE						
Lager am Anfang ¹ / stocks au début ¹	13'147	8'723	13'371	17'394	14'148	18'671
Ernte abz. Traubensaft / récolte sans jus de raisin	18'030	21'123	22'129	16'379	20'142	19'541
Verfügbarkeit / disponibilités	31'177	29'846	35'500	33'773	34'290	38'212
Lager am Ende ¹ / stocks à la fin ¹	13'101	13'371	17'394	14'148	14'770	20'620
Konsum / consommation	18'076	16'475	18'106	19'625	19'520	17'592
GESAMTKONSUM / CONSOMMATION TOTALE	21'429	19'935	22'436	23'275	23'719	21'712

¹ Berechnungsperiode: Weinjahr vom 1.7. bis 30.6, 2004: 1.1. bis 31.12.

¹ Période de calcul: année viticole allant du 1.7. au 30.6, 2004: 1.1. au 31.12.

Quellen: Obligatorische Weinerntedeklaration und die Lagerbestände beim Handel

Sources: déclaration obligatoire de la vendange et les stocks du commerce





Tab 5.8: Weinkonsum: Aargau¹ / consommation de vins argoviens¹

Ohne die in die Kat. 2 und 3 klassierten Weine und gemäss Vorräte EWHK /
Sans les vins classés en cat. 2 et 3 et selon inventaire CFCV

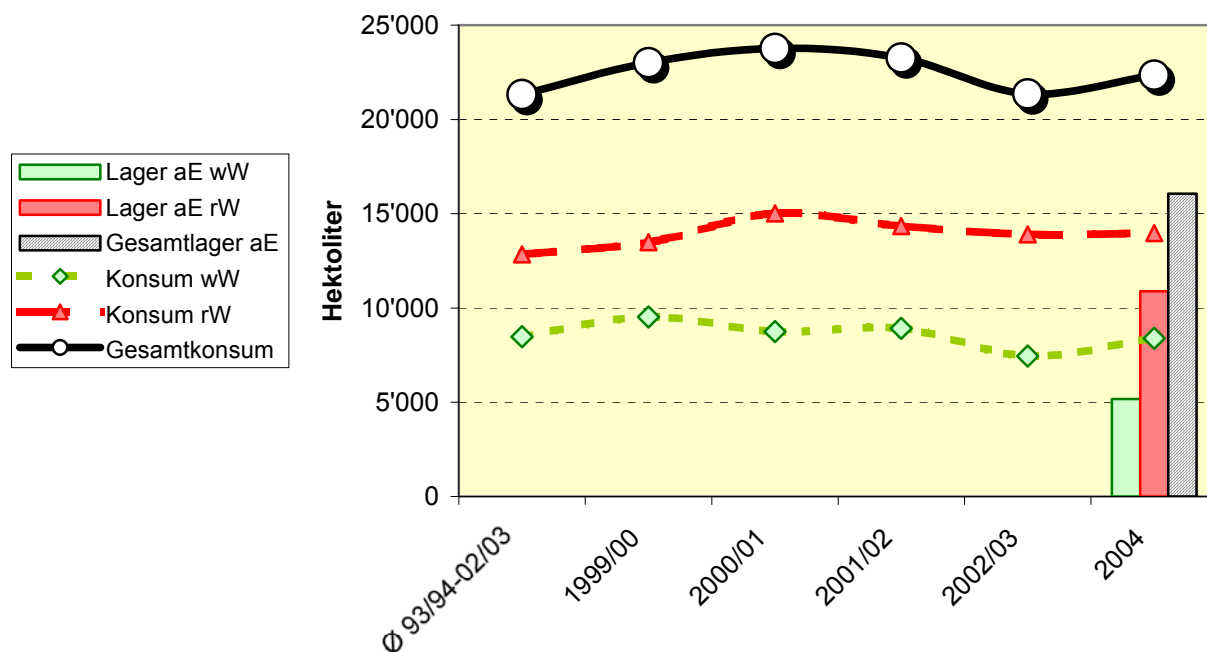
(in / en hl)	Ø 93/94-02/03	1999/00	2000/01	2001/02	2002/03	2004
WEISSWEIN / VIN BLANC						
Lager am Anfang ¹ / stocks au début ¹	5'665	3'592	4'839	4'650	4'418	5'046
Ernte abz. Traubensaft / récolte sans jus de raisin	7'900	10'777	8'559	8'685	6'569	8'519
Verfügbarkeit / disponibilités	13'565	14'369	13'398	13'335	10'987	13'565
Lager am Ende ¹ / stocks à la fin ¹	5'081	4'839	4'650	4'418	3'537	5'177
Konsum / consommation	8'484	9'530	8'748	8'917	7'450	8'388
ROTWEIN / VIN ROUGE						
Lager am Anfang ¹ / stocks au début ¹	7'059	5'180	8'121	9'475	9'182	10'365
Ernte abz. Traubensaft / récolte sans jus de raisin	13'027	16'426	16'372	14'055	13'155	14'493
Verfügbarkeit / disponibilités	20'086	21'606	24'493	23'530	22'337	24'858
Lager am Ende ¹ / stocks à la fin ¹	7'244	8'121	9'475	9'182	8'430	10'887
Konsum / consommation	12'842	13'485	15'018	14'348	13'907	13'971
GESAMTKONSUM / CONSOMMATION TOTALE	21'326	23'015	23'766	23'264	21'357	22'358

¹ Berechnungsperiode: Weinjahr vom 1.7. bis 30.6, 2004: 1.1. bis 31.12.

¹ Période de calcul: année viticole allant du 1.7. au 30.6, 2004: 1.1. au 31.12.

Quellen: Obligatorische Weinerntedeklaration und die Lagerbestände beim Handel

Sources: déclaration obligatoire de la vendange et les stocks du commerce





Tab 5.9: Weinkonsum: Thurgau¹ / consommation de vins thurgoviens¹

Ohne die in die Kat. 2 und 3 klassierten Weine und gemäss Vorräte EWHK /
Sans les vins classés en cat. 2 et 3 et selon inventaire CFCV

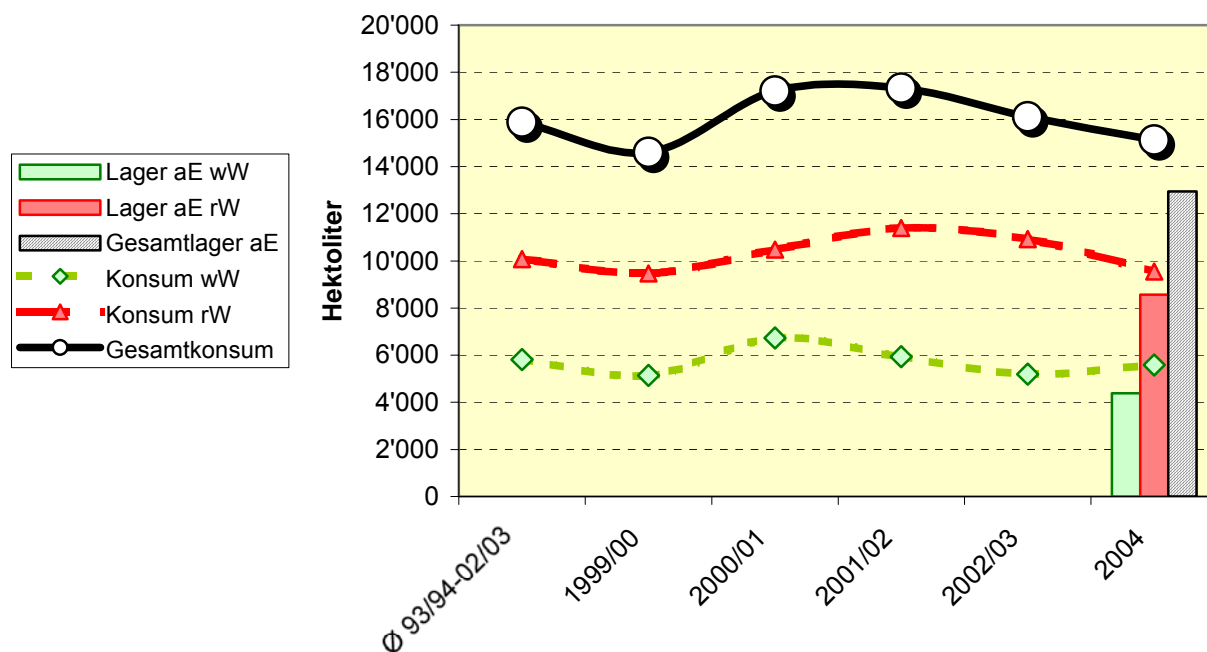
(in / en hl)	Ø 93/94-02/03	1999/00	2000/01	2001/02	2002/03	2004
WEISSWEIN / VIN BLANC						
Lager am Anfang ¹ / stocks au début ¹	3'738	3'154	4'629	3'568	2'882	4'973
Ernte abz. Traubensaft / récolte sans jus de raisin	5'467	6'611	5'675	5'242	5'437	4'983
Verfügbarkeit / disponibilités	9'205	9'765	10'304	8'810	8'319	9'956
Lager am Ende ¹ / stocks à la fin ¹	3'392	4'629	3'568	2'882	3'124	4'377
Konsum / consommation	5'812	5'136	6'736	5'928	5'195	5'579
ROTWEIN / VIN ROUGE						
Lager am Anfang ¹ / stocks au début ¹	7'610	6'402	8'782	9'572	7'490	9'356
Ernte abz. Traubensaft / récolte sans jus de raisin	9'970	11'852	11'266	9'314	10'169	8'760
Verfügbarkeit / disponibilités	17'580	18'254	20'048	18'886	17'659	18'116
Lager am Ende ¹ / stocks à la fin ¹	7'501	8'782	9'572	7'490	6'740	8'569
Konsum / consommation	10'079	9'472	10'476	11'396	10'919	9'547
GESAMTKONSUM / CONSOMMATION TOTALE	15'891	14'608	17'213	17'325	16'113	15'126

¹ Berechnungsperiode: Weinjahr vom 1.7. bis 30.6, 2004: 1.1. bis 31.12.

¹ Période de calcul: année viticole allant du 1.7. au 30.6, 2004: 1.1. au 31.12.

Quellen: Obligatorische Weinerntedeklaration und die Lagerbestände beim Handel

Sources: déclaration obligatoire de la vendange et les stocks du commerce





**Tab 6.0: Weinkonsum anderer deutschschweizerweine¹ /
consommation des autres vins suisses alémaniques¹**

Ohne die in die Kat. 2 und 3 klassierten Weine und gemäss Vorräte EWHK /
Sans les vins classés en cat. 2 et 3 et selon inventaire CFCV

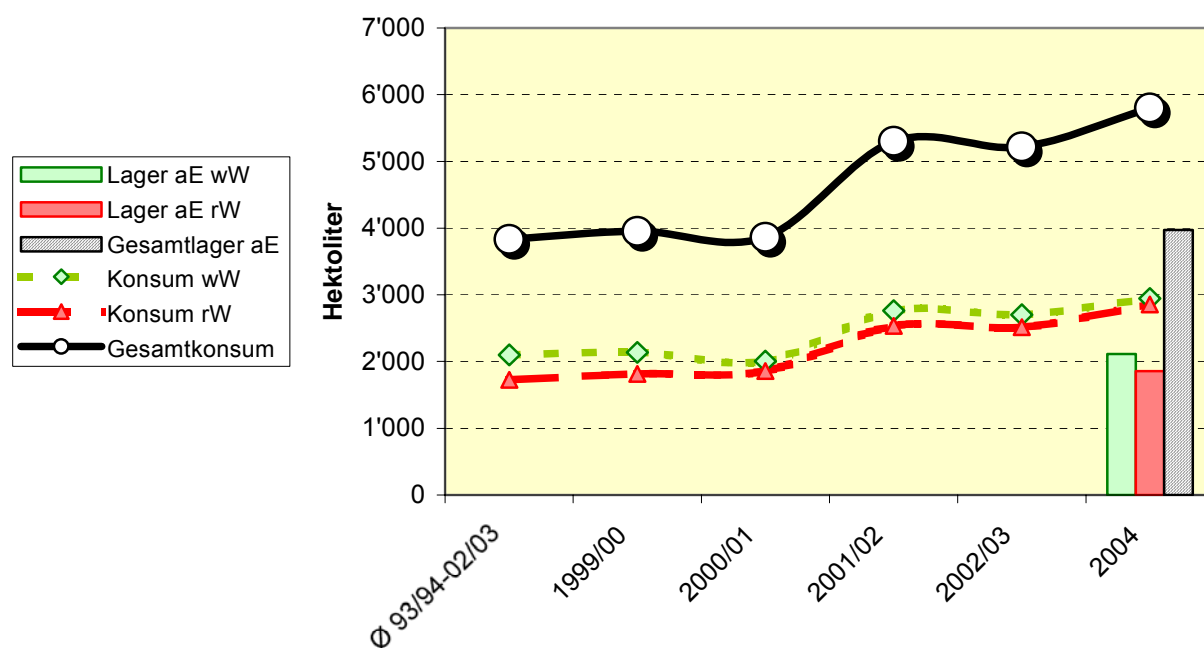
(in / en hl)	Ø 93/94-02/03	1999/00	2000/01	2001/02	2002/03	2004
WEISSWEIN / VIN BLANC						
Lager am Anfang ¹ / stocks au début ¹	808	749	971	1'095	1'076	1'840
Ernte abz. Traubensaft / récolte sans jus de raisin	2'088	2'357	2'131	2'746	2'759	3'218
Verfügbarkeit / disponibilités	2'896	3'106	3'102	3'841	3'835	5'058
Lager am Ende ¹ / stocks à la fin ¹	794	971	1'095	1'076	1'132	2'114
Konsum / consommation	2'102	2'135	2'007	2'765	2'703	2'944
ROTWEIN / VIN ROUGE						
Lager am Anfang ¹ / stocks au début ¹	688	639	706	964	717	1'701
Ernte abz. Traubensaft / récolte sans jus de raisin	1'746	1'883	2'114	2'288	2'740	3'015
Verfügbarkeit / disponibilités	2'435	2'522	2'820	3'252	3'457	4'716
Lager am Ende ¹ / stocks à la fin ¹	706	706	964	717	943	1'858
Konsum / consommation	1'728	1'816	1'856	2'535	2'514	2'858
GESAMTKONSUM / CONSOMMATION TOTALE	3'830	3'951	3'863	5'300	5'217	5'802

¹ Berechnungsperiode: Weinjahr vom 1.7. bis 30.6, 2004: 1.1. bis 31.12.

¹ Période de calcul: année viticole allant du 1.7. au 30.6, 2004: 1.1. au 31.12.

Quellen: Obligatorische Weinerntedeklaration und die Lagerbestände beim Handel

Sources: déclaration obligatoire de la vendange et les stocks du commerce





**Tab 6.1: Weinkonsum: Deutschschweiz¹ /
consommation de vins suisses alémaniques¹**

**Ohne die in die Kat. 2 und 3 klassierten Weine und gemäss Vorräte EWHK /
Sans les vins classés en cat. 2 et 3 et selon inventaire CFCV**

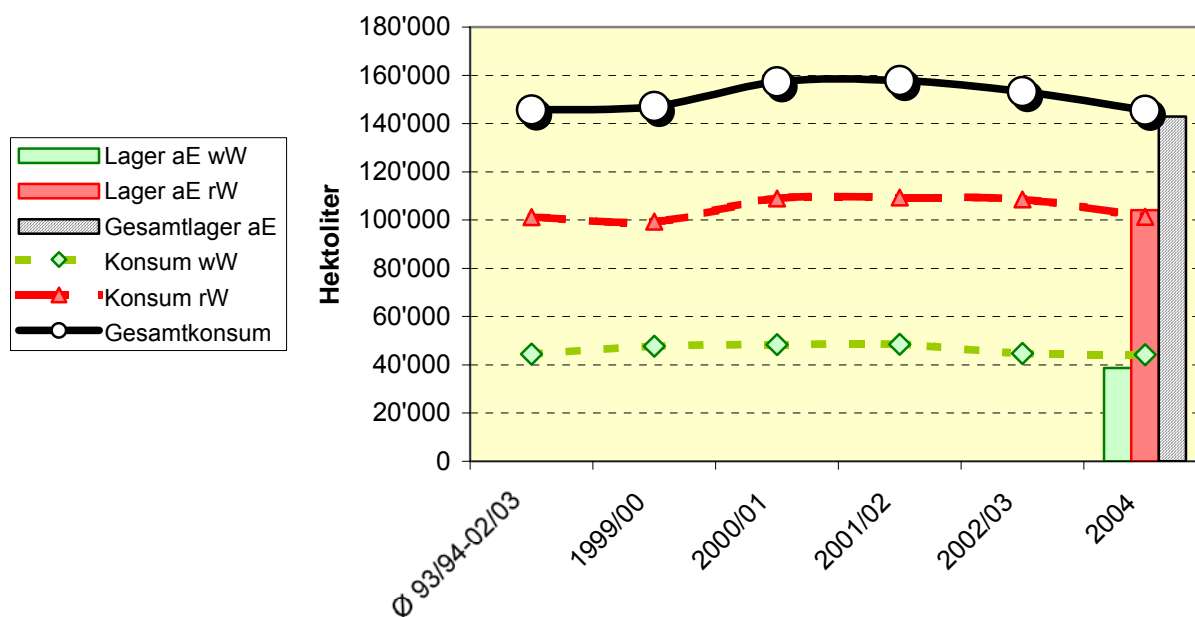
(in / en hl)	Ø 93/94-02/03	1999/00	2000/01	2001/02	2002/03	2004
WEISSWEIN / VIN BLANC						
Lager am Anfang ¹ / stocks au début ¹	28'956	26'119	33'239	31'954	27'626	35'953
Ernte abz. Traubensaft / récolte sans jus de raisin	42'851	54'834	47'112	44'192	41'506	46'877
Verfügbarkeit / disponibilités	71'807	80'953	80'351	76'146	69'132	82'830
Lager am Ende ¹ / stocks à la fin ¹	27'406	33'239	31'954	27'626	24'412	38'701
Konsum / consommation	44'401	47'714	48'397	48'520	44'720	44'129
ROTWEIN / VIN ROUGE						
Lager am Anfang ¹ / stocks au début ¹	81'936	71'089	88'605	96'160	83'050	101'752
Ernte abz. Traubensaft / récolte sans jus de raisin	100'201	116'841	116'469	96'241	103'257	103'768
Verfügbarkeit / disponibilités	182'137	187'930	205'074	192'401	186'307	205'520
Lager am Ende ¹ / stocks à la fin ¹	80'909	88'605	96'160	83'050	77'731	104'150
Konsum / consommation	101'229	99'325	108'914	109'351	108'576	101'370
GESAMTKONSUM / CONSUMATION TOTALE	145'629	147'039	157'310	157'871	153'296	145'498

¹ Berechnungsperiode: Weinjahr vom 1.7. bis 30.6, 2004: 1.1. bis 31.12.

¹ Période de calcul: année viticole allant du 1.7. au 30.6, 2004: 1.1. au 31.12.

Quellen: Obligatorische Weinerntedeklaration und die Lagerbestände beim Handel

Sources: déclaration obligatoire de la vendange et les stocks du commerce





**Tab 6.2: Konsum von Traubensaft ¹ /
Consommation de jus de raisin ¹**
(in / en hl)

	Ø 93/94-02/03	1999/00	2000/01	2001/02	2002/03	2004
Lager am Anfang ¹ / stocks au début ¹	21'156	30'876	36'129	18'042	13'574	28'103
- Weiss / blanc				7'364	5'568	18'654
- Rot / rouge				10'678	8'006	9'449
Inländische Produktion Production indigène	4'228	320	490	689	35'798	686
- Weiss / blanc			308	323	35'408	576
- Rot / rouge			182	366	389	110
Einfuhr Importation	90'752	93'533	82'880	83'610	69'575	74'354
Verfügbare Menge Disponibilités	116'136	124'729	119'499	102'341	118'946	103'142
Ausfuhr Exportation	1'043	736	889	1'239	1'018	1'156
Lager am Ende ¹ / stocks à la fin ¹	19'312	36'129	18'042	13'574	8'609	17'180
- Weiss / blanc			7'364	5'568	166	9'216
- Rot / rouge			10'678	8'006	8'443	7'964
GESAMTKONSUM / CONSUMATION TOTALE	95'781	87'864	100'568	87'528	109'319	84'806

¹ période de calcul: année viticole allant du 1.7. au 30.6, 2004: 1.1. - 31.12.

Quellen / sources:

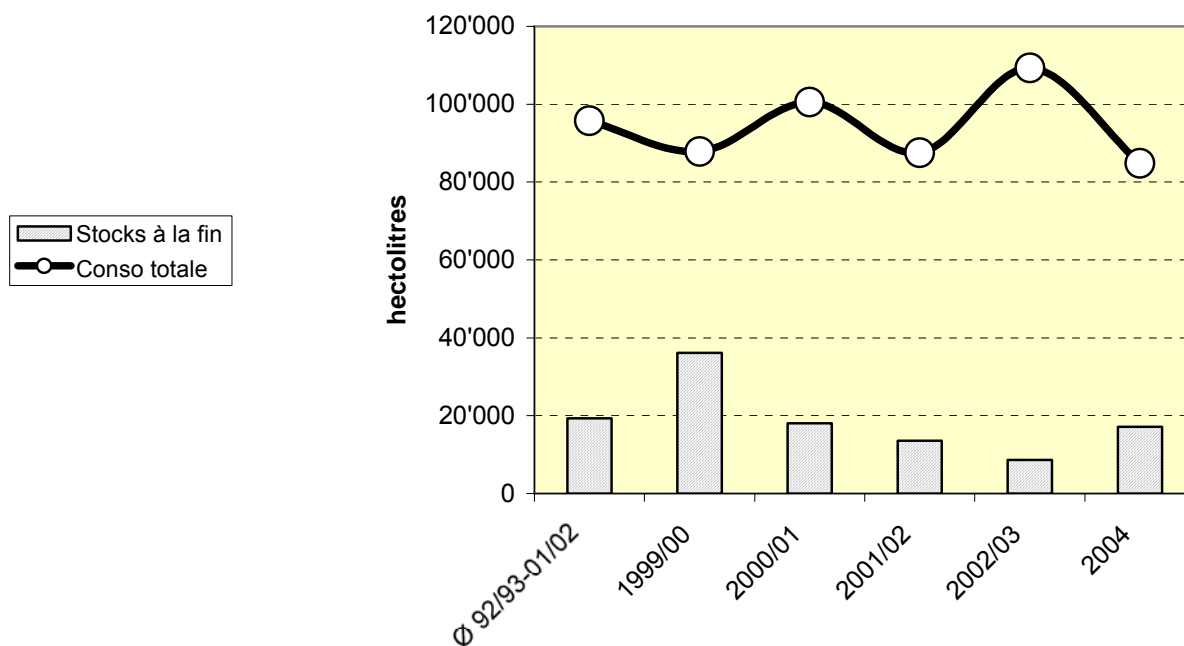
Lagerbestände beim Handel / les stocks du commerce

Schweizerische Aussenhandelsstatistik / statistique du commerce extérieur de la Suisse

Zolltarif-Nr. / no du tarif douanier:

anciens = 2009.6018/6019/6021/6029, 2202.9018/9019

nouveaux = 2009.6111/6119/6122/6129, 2202.9018/9019





Tab 7: Einfuhren / Importations

Vergleich der Jahre 2000 - 2004

Comparaison des années 2000 - 2004

(in / en hl)		2000	2001	2002	2003	2004	Diff. 04-03 hl & %
Weisswein / Vin blanc	in Flaschen, zum KZA ¹ <i>en bouteilles, TC¹</i>	89'658	110'021	101'443	111'512	111'340	- 173 -0.2%
	in Flaschen, zum AKZA2 <i>en bouteilles, THC 2</i>	1'875	812	569	670	592	- 78 -11.7%
	im Fass > 13% Vol., zum KZA <i>en fûts > 13% vol., TC</i>	6'087	18'005	17'900	12'389	13'019	+ 630 +5.1%
	im Fass ≤ 13% Vol., zum KZA <i>en fûts ≤ 13% vol., TC</i>	80'003	96'372	120'847	74'298	98'128	+ 23'830 +32.1%
	Andere, im Fass, zum AKZA <i>Autres, en fûts, THC</i>	20	4	5	19	11	- 8 -41.2%
	Verarbeitungswein <i>Vin industriel</i>	68'819	65'325	72'054	65'222	62'359	- 2'863 -4.4%
	TOTAL	246'463	290'540	312'818	264'111	285'448	+ 21'337 +8.1%
	davon in Flaschen / <i>dont en bouteilles</i>	91'533	110'833	102'012	112'182	111'931	- 251 -0.2%
	davon im Fass / <i>dont vin en vrac</i>	154'929	179'706	210'806	151'928	173'517	+ 21'588 +14.2%
Rotwein / Vin rouge	in Flaschen, zum KZA <i>en bouteilles, TC</i>	489'447	548'323	554'311	594'572	592'284	- 2'288 -0.4%
	in Flaschen, zum AKZA <i>en bouteilles, THC</i>	2'107	1'731	1'902	1'861	1'792	- 69 -3.7%
	in Fiaschis, zum KZA <i>en fiasques, TC</i>	12'539	11'104	9'756	8'755	8'353	- 402 -4.6%
	in Fiaschis, zum AKZA <i>en fiasques, THC</i>	108	73	67	23	21	- 1 -6.0%
	im Fass > 13% Vol., zum KZA <i>en fûts > 13% vol., TC</i>	61'147	81'363	107'065	127'203	150'769	+ 23'566 +18.5%
	im Fass ≤ 13% Vol., zum KZA <i>en fûts ≤ 13%vol., TC</i>	859'025	778'222	696'670	685'034	606'879	- 78'156 -11.4%
	Andere, im Fass, zum AKZA <i>Autres, en fûts, THC</i>	179	235	279	346	188	- 158 -45.7%
	Verarbeitungswein <i>Vin industriel</i>	15'051	12'889	10'482	11'402	9'747	- 1'654 -14.5%
	TOTAL	1'439'603	1'433'939	1'380'533	1'429'196	1'370'033	- 59'163 -4.1%
	davon in Flaschen / <i>dont en bouteilles</i>	491'554	550'054	556'213	596'433	594'076	- 2'357 -0.4%
	davon im Fass / <i>dont vin en vrac</i>	948'049	883'885	824'320	832'763	775'957	- 56'806 -6.8%
Andere / autres	Süssweine, Weinspezialitäten und Mistellen in Flaschen / <i>Vins doux, spécialités de vins et mistelles en bouteilles</i>	10'885	12'872	12'025	11'599	12'102	+ 503 +4.3%
	Süssweine, Weinspezialitäten und Mistellen im Fass <i>Vins doux, spécialités de vins et mistelles en fûts</i>	3'941	3'986	4'486	2'972	3'155	+ 183 +6.2%
	Schaumwein <i>Vins mousseux</i>	107'699	121'970	123'815	124'729	123'937	- 792 -0.6%
	Traubenmost <i>Moûts de raisins</i>	8'898	8'487	7'377	8'529	10'791	+ 2'262 +26.5%
TOTAL	1'817'489	1'871'793	1'841'055	1'841'135	1'805'466	- 35'669 -1.9%	

¹ KZA = Kontingentszollansatz

TC = taux du contingent

² AKZA = Ausserkontingentszollansatz

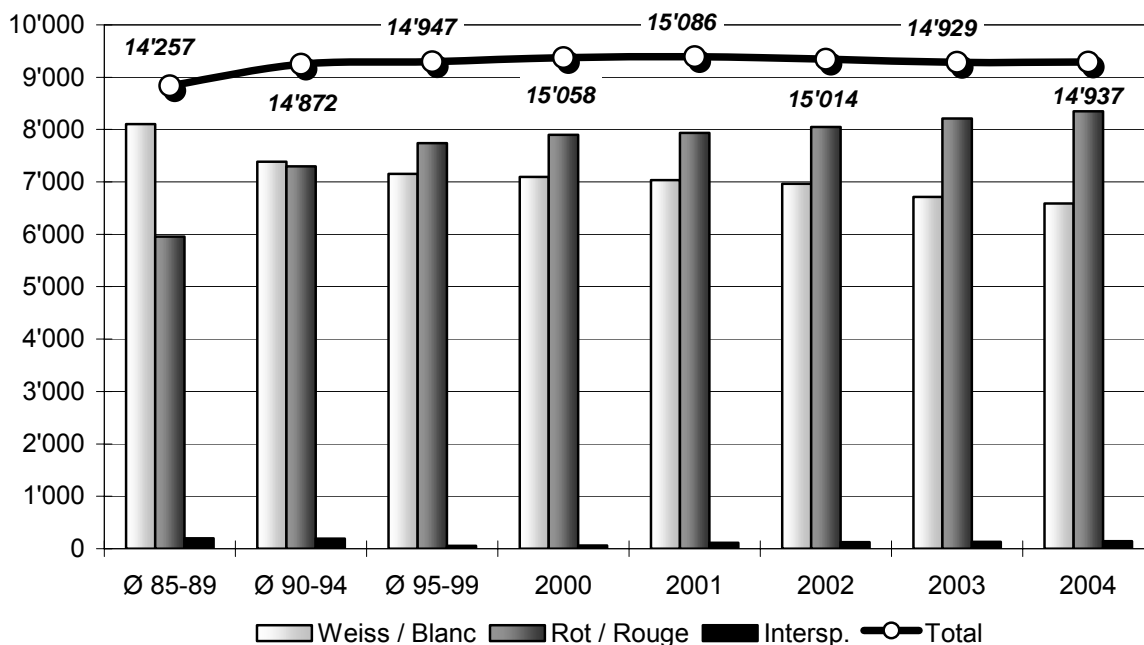
THC = taux hors contingent



Grafiken / Graphiques

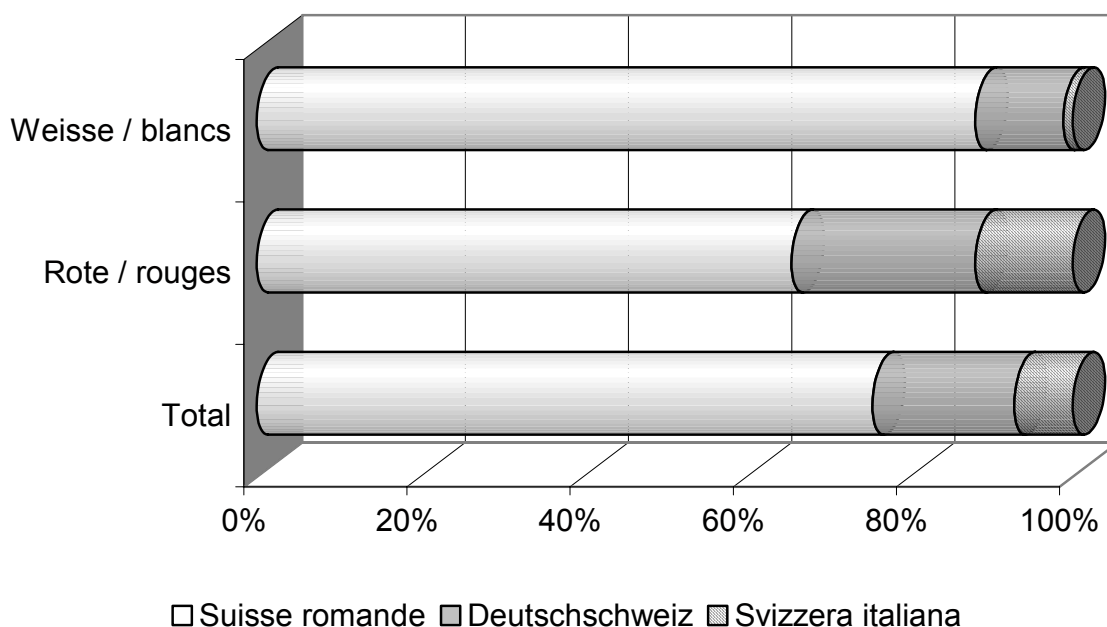
Gra. 1 : Entwicklung der Rebflächen in der Schweiz
Evolution des surfaces viticoles en Suisse

in / en ha



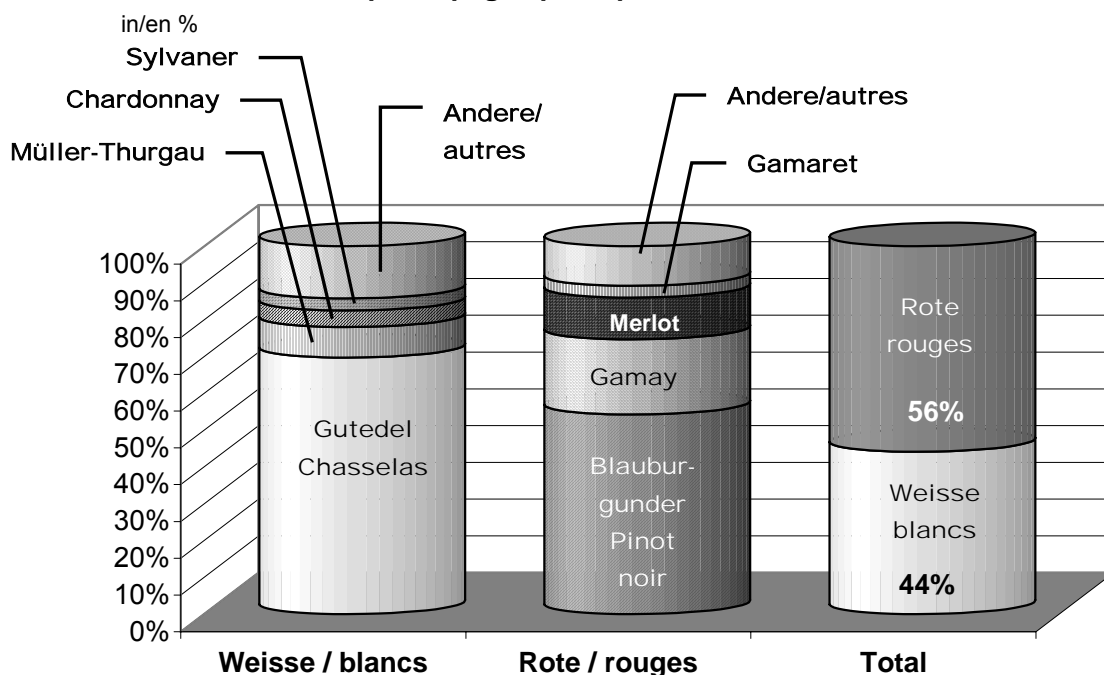
Gra. 1.1 : Verteilung der Rebflächen nach Produktionsgebieten
Répartition des surfaces viticoles par région de production

in / en %



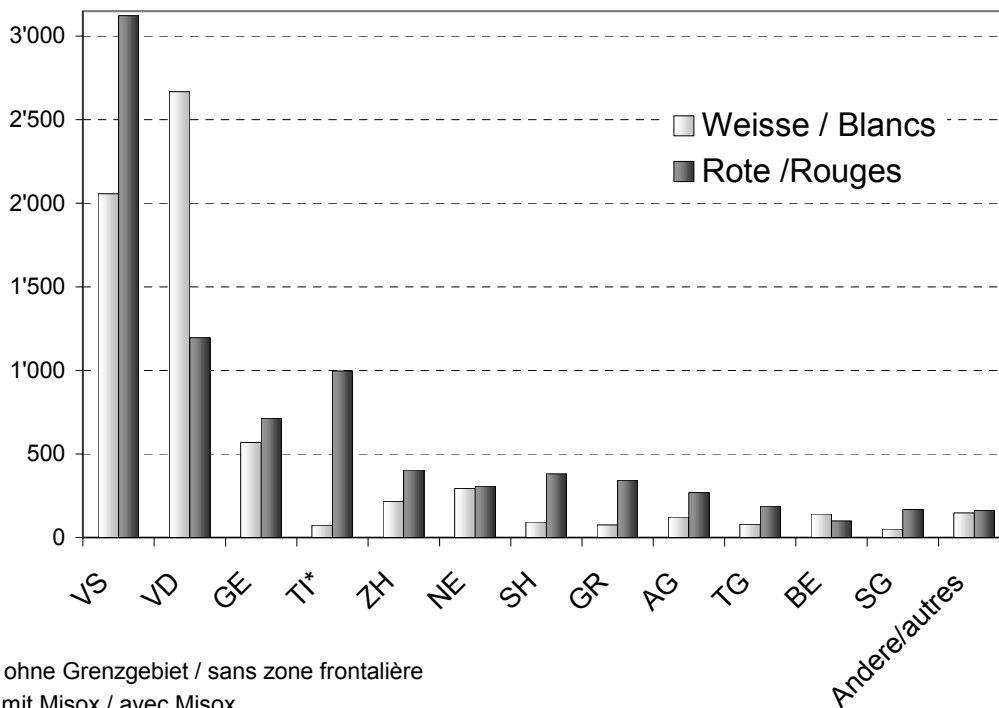


Gra. 1.2 : Reflächen nach Hauptsorten
Surfaces viticoles par cépages principaux



Gra. 1.3 : Reflächen nach Kanton¹
Surfaces viticoles par canton¹

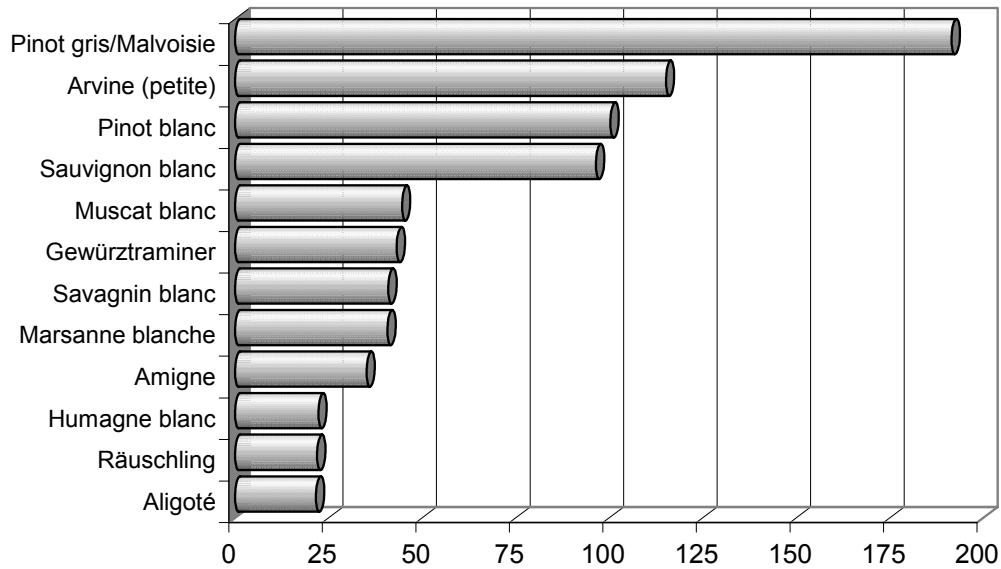
in/en ha





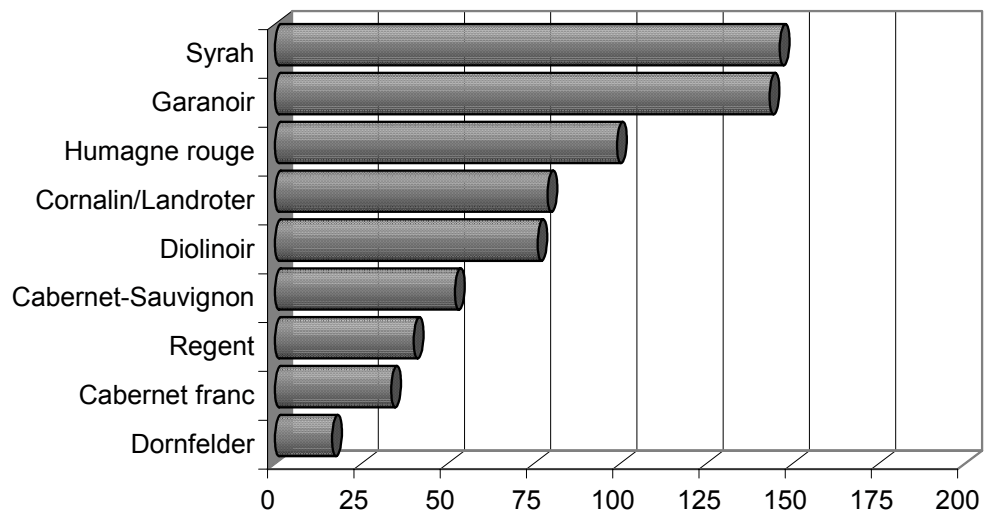
Gra. 1.4 : Reflächen nach weissen Spezialitäten
Surfaces viticoles par spécialités blanches

in / en ha



Gra. 1.5 : Reflächen nach roten Spezialitäten
Surfaces viticoles par spécialités rouges

in / en ha

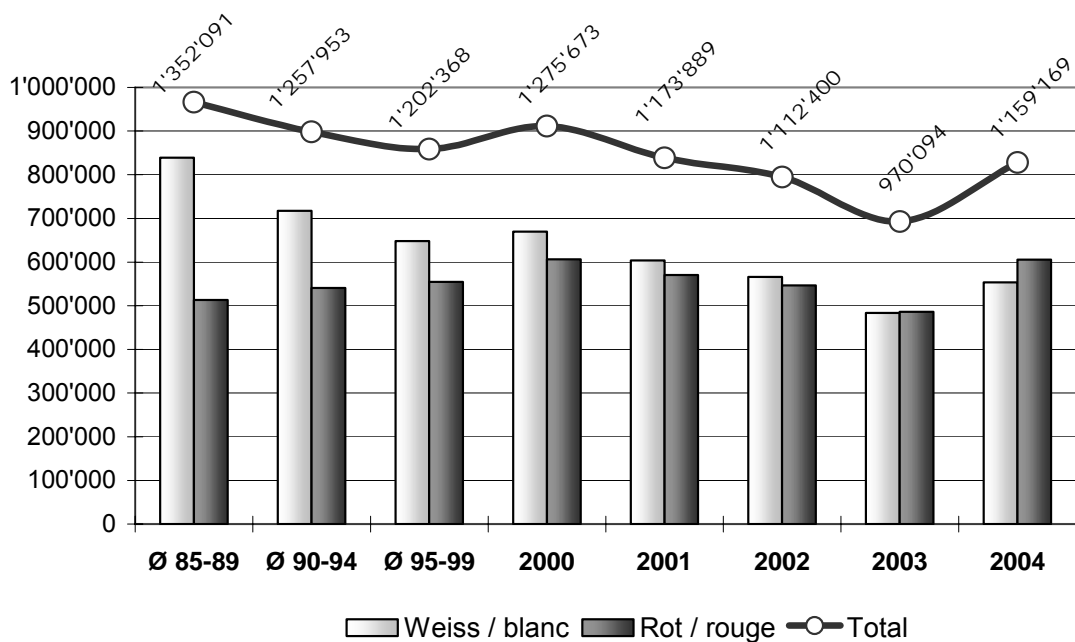




Gra. 2 : Weinproduktion in der Schweiz

Production de vin en Suisse

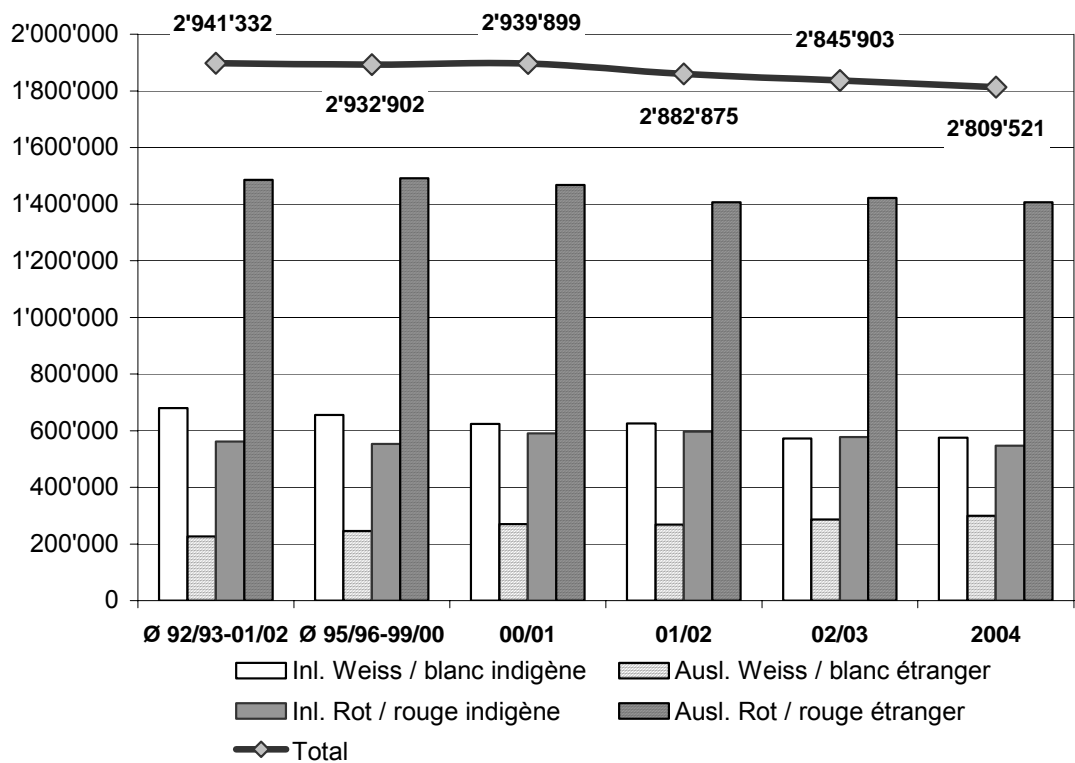
in / en hl



Gra. 3 : Weinkonsum in der Schweiz

Consommation de vin en Suisse

in / en hl





Gra. 4 : Einfuhren / importations 2004

in / en hl

