

INFORAMA

Amt für Landwirtschaft
und Natur
des Kantons Bern

Office de l'agriculture
et de la nature
du canton de Berne



Fachstelle für Rebbau
Oeschberg, 3425 Koppigen
Telefon 034 413 70 20

Service de la viticulture

www.inforama.ch
info.fob@vol.be.ch

Jürg Maurer
Direktwahl 034 413 70 25
juerg.maurer@vol.be.ch



Weinbau Kanton Bern 2014

- AOC Bestimmungen
- Allgemeine Angaben
- Flächen- und Sortenstatistik
- Resultate der Weinlesekontrolle

26. November 2014

Erläuterungen zum Traubenpass 2014

Mengen- und Qualitätsbegrenzungen

Grundlagen:

- Weinverordnung vom 1.1.2008 (916.140)
- Gesetz über den Rebbau (RebG) Bern vom 13.9.1995 (916.141.1)
- AOC Reglement Bern vom 1.5.2012 BSG-Nr. 916.141.111.3

1. Trauben mit kontrollierter Ursprungsbezeichnung (KUB/AOC)

Bielersee

Mindestzuckergehalte

	Brix / Oe	Sorten
Kategorie 1	15.4 / 62.8	Gutedel/Chasselas
Kategorie 2	16.2 / 66.2	Riesling-Silvaner
Kategorie 3	17.0 / 69.7	Muscat, Nobling, Seyval, Reselle
Kategorie 4	18.0 / 74.1	Cabernet franc, Cabernet Sauvignon, Chambourcin, Dakapo, Dornfelder, Dunkelfelder, Gamay, Garanoir, Reichensteiner, Regent, Syrah, Zweigelt, Bianca, Charmont, Johanniter, Riesling, Sylvaner, Viognier
Kategorie 5	18.6 / 76.7	Blauburgunder, Blaufränkisch, Cabernet Cortis, Cabernet Dorsa, Cabernet Jura, Cabernet Mytos, Cabernet Cantor, Cabernet Carbon, Cabernet Carol, Cabertin, Cal-1-20, Carminoir, Diolinoir, Divico, Gamaret, Léon Millot, Mara, Malbec, Maréchal Foch, Merlot, Pinot Meunier, Prior, St. Laurent, VB 91-26-04, Bouvier, Chardonnay, Pinot blanc, Pinot gris, Sauvignon blanc, Sauvignon gris
Kategorie 6	19.6 / 81.1	Freisamer, Gewürztraminer, Kerner, Solaris

Maximalerträge

1.2 kg/m ²	Gutedel/Chasselas, Riesling-Silvaner
1.0 kg/m ²	restliche Sorten Rot und Weiss

2. Trauben für Landweine

Weisse Sorten:	1,8 kg/m ²	14.4 Brix
Rote Sorten:	1,6 kg/m ²	15.2 Brix

3. Trauben für Tafelwein

Weisse Sorten:	keine Mengenbegrenzung	13.6 Brix
Rote Sorten:	keine Mengenbegrenzung	14.4 Brix

- Alle Trauben und Moste müssen nach den drei Kategorien getrennt eingekellert und vinifiziert werden.
- Vorderseite dieses Formulars: Pro bewirtschaftete Fläche höchstzulässige Traubenmenge. Die Angaben gemäss Agrardatenerhebung (Selbstdeklaration!). Später festgestellte Abweichungen bleiben vorbehalten! Angaben für Land- und Tafelwein auf persönliche Rückmeldung.
- Traubengut ohne Traubenpass muss separat eingekellert und deklariert werden. Dieser Wein darf nicht etikettiert werden und in den Verkauf gelangen.
- Das Formular bleibt im Besitz des Bewirtschafters und ist dem Einkellerer vorzuweisen.
- Bei Übermengen oder zu tiefem Mindestzuckergehalt wird der ganze Posten deklassiert.

Jürg Maurer, Rebbaukommissär, Inforama Oeschberg

Erläuterungen zum Traubenpass 2014

Mengen- und Qualitätsbegrenzungen

Grundlagen:

- Weinverordnung vom 1.1.2008 (916.140)
- Gesetz über den Rebbau (RebG) Bern vom 13.9.1995 (916.141.1)
- AOC Reglement Bern vom 1.5.2012 BSG-Nr. 916.141.111.3

1. Trauben mit kontrollierter Ursprungsbezeichnung (KUB/AOC)

Thunersee und übriges Kantonsgebiet

Mindestzuckergehalte

	Brix / Oe	Sorten
Kategorie 1	15.4 / 62.8	Elbling, Gutedel
Kategorie 2	16.2 / 66.2	Riesling-Silvaner
Kategorie 3	17.0 / 69.7	Muscat, Seyval
Kategorie 4	18.0 / 74.1	Dornfelder, Dunkelfelder, Garanoir, Mara, Regent, Zweigelt
Kategorie 5	18.6 / 76.7	Blauburgunder, Blaufränkisch, Cabernet Dorsa, Cabernet Jura, Diolinoir, Divico, Gamaret, Gamay, Léon Millot, Maréchal Foch, Chardonnay, Pinot gris, Sauvignon blanc, VB 32-07
Kategorie 6	19.6 / 81.1	Gewürztraminer, Solaris

Maximalerträge

1.3 kg/m ²	Elbling, Riesling-Silvaner
1.2 kg/m ²	Gutedel
1.0 kg/m ²	restliche Sorten Rot und Weiss

2. Trauben für Landweine

Weisse Sorten:	1,8 kg/m ²	14.4 Brix
Rote Sorten:	1,6 kg/m ²	15.2 Brix

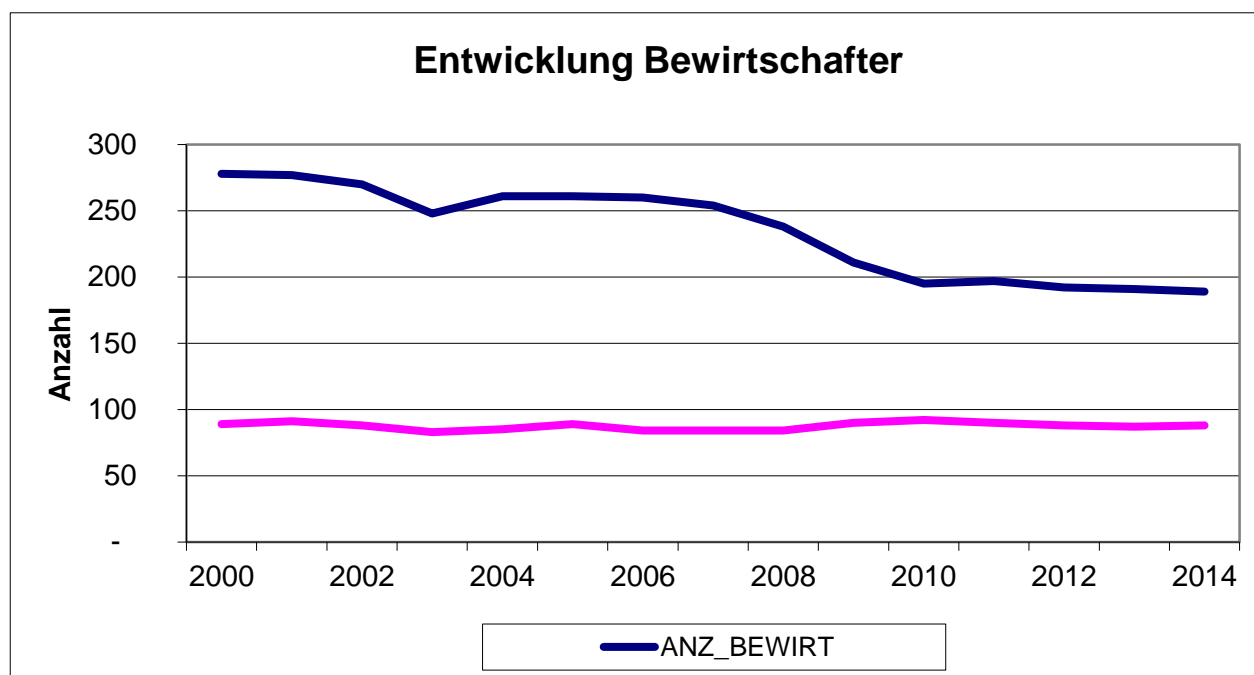
3. Trauben für Tafelwein

Weisse Sorten:	keine Mengenbegrenzung	13.6 Brix
Rote Sorten:	keine Mengenbegrenzung	14.4 Brix

- Alle Trauben und Moste müssen nach den drei Kategorien getrennt eingekellert und vinifiziert werden.
- Vorderseite dieses Formulars: Pro bewirtschaftete Fläche höchstzulässige Traubenmenge. Die Angaben gemäss Agrardatenerhebung (Selbstdeklaration!). Später festgestellte Abweichungen bleiben vorbehalten! Angaben für Land- und Tafelwein auf persönliche Rückmeldung.
- Traubengut ohne Traubenpass muss separat eingekellert und deklariert werden. Dieser Wein darf nicht etikettiert werden und in den Verkauf gelangen.
- Das Formular bleibt im Besitz des Bewirtschafters und ist dem Einkellerer vorzuweisen.
- Bei Übermengen oder zu tiefem Mindestzuckergehalt wird der ganze Posten deklassiert.

Jürg Maurer, Rebbaukommissär, Inforama Oeschberg

Bewirtschafter und Einkellerer (mit Standort Kanton Bern):



Weinlesekontrolle 2014:

Anzahl Bewirtschafter: 189

Anzahl Einkellerer: 88

Risikobasierte Stichprobenkontrolle durch KUL: 31

Deklassierte Mengen anlässlich WLK 2014:

keine; die Maximalmengen und der Mindestzuckergehalt wurden überall eingehalten

- 464 kg, 21.1 Brix Sorte Gallota, Bielersee, musste als Landwein deklariert werden (Sorte ist nicht im AOC Reglement aufgeführt)

Flächen- und Sortenstatistik

Sortenliste und Flächen mit Traubenpass BE 2014 in Aren

242.59 Hektaren Rebfläche davon:

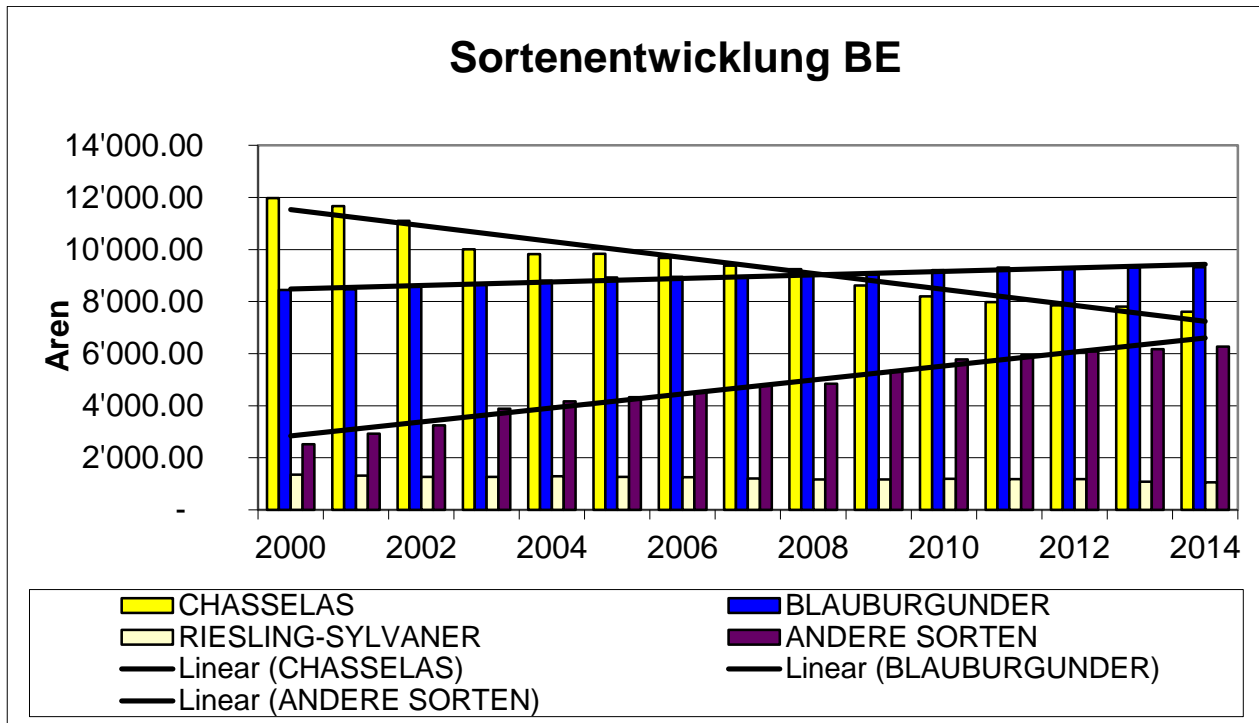
128.57 Hektaren weisse Sorten

114.02 Hektaren rote Sorten

Jahr	Code	Rebsorte	22'052.07	1'855.31	352.09	24'259.47	rot/weiss
			Bieleree	Thunersee	Übriges Gebiet	Total Kanton Bern	
2014	70101	Gutedel/Chasselas	7'586.84	-	27.92	7'614.76	Weisse Rebsorte
2014	70102	Pinot Noir	8'521.37	681.00	115.52	9'317.89	Rote Rebsorte
2014	70103	Riesling-Silvaner	351.45	668.68	40.75	1'060.88	Weisse Rebsorte
2014	70104	Riesling	35.29	-	-	35.29	Weisse Rebsorte
2014	70105	Sylvaner	66.20	-	-	66.20	Weisse Rebsorte
2014	70106	Freisamer	63.38	-	-	63.38	Weisse Rebsorte
2014	70107	Chardonnay	1'197.63	4.00	0.70	1'202.33	Weisse Rebsorte
2014	70108	Pinot gris	1'059.62	45.78	-	1'105.40	Weisse Rebsorte
2014	70109	Pinot blanc	170.06	-	-	170.06	Weisse Rebsorte
2014	70110	Gewürztraminer	152.35	8.32	-	160.67	Weisse Rebsorte
2014	70111	Elbling	NULL	2.40	-	2.40	Weisse Rebsorte
2014	70112	Bianca	52.99	-	-	52.99	Weisse Rebsorte
2014	70113	Zweigelt	54.79	-	0.70	55.49	Rote Rebsorte
2014	70114	Diolinoir	82.37	12.00	-	94.37	Rote Rebsorte
2014	70115	Sauvignon blanc	872.06	-	-	872.06	Weisse Rebsorte
2014	70116	Gamay	13.00	-	-	13.00	Rote Rebsorte
2014	70117	Gamaret	301.27	35.32	-	336.59	Rote Rebsorte
2014	70118	Garanoir	112.24	42.02	-	154.26	Rote Rebsorte
2014	70119	Léon Millot	14.30	3.00	4.94	22.24	Rote Rebsorte
2014	70120	Nobling	31.65	-	-	31.65	Weisse Rebsorte
2014	70121	Seyval	40.53	1.70	-	42.23	Weisse Rebsorte
2014	70122	Syrah	82.03	-	-	82.03	Rote Rebsorte
2014	70123	Muscat	64.95	16.54	4.50	85.99	Weisse Rebsorte
2014	70124	Regent	154.58	176.43	21.51	352.52	Rote Rebsorte
2014	70126	Cabernet-Sauvignon	28.39	-	-	28.39	Rote Rebsorte
2014	70127	Malbec	155.93	-	-	155.93	Rote Rebsorte
2014	70128	Dornfelder	71.58	-	-	71.58	Rote Rebsorte
2014	70129	St. Laurent	46.78	-	-	46.78	Rote Rebsorte
2014	70130	Bouvier	3.50	-	-	3.50	Weisse Rebsorte
2014	70131	Viognier	17.19	-	-	17.19	Weisse Rebsorte
2014	70133	Merlot	40.19	-	-	40.19	Rote Rebsorte
2014	70134	Charmont	13.65	-	-	13.65	Weisse Rebsorte
2014	70135	Johanniter	110.76	-	5.00	115.76	Weisse Rebsorte
2014	70136	Chambourcin	6.35	-	-	6.35	Rote Rebsorte
2014	70137	Pinot Meunier	4.31	-	-	4.31	Rote Rebsorte
2014	70138	Carminoir	4.87	-	-	4.87	Rote Rebsorte
2014	70139	Solaris	31.99	25.30	32.74	90.03	Weisse Rebsorte
2014	70140	Cabernet Dorsa	75.65	39.33	-	114.98	Rote Rebsorte
2014	70141	Kerner	3.26	-	-	3.26	Weisse Rebsorte
2014	70142	Reichensteiner	2.50	-	-	2.50	Rote Rebsorte
2014	70143	Cabernet Mytos	15.10	-	-	15.10	Rote Rebsorte
2014	70144	Cabernet Jura	65.43	40.25	61.99	167.67	Rote Rebsorte
2014	70145	Dakapo	17.27	-	-	17.27	Rote Rebsorte
2014	70147	Cabernet Cortis	14.58	-	-	14.58	Rote Rebsorte
2014	70148	VB 91-26-04	17.76	-	-	17.76	Rote Rebsorte
2014	70149	Cabertin	10.70	-	-	10.70	Rote Rebsorte
2014	70150	Dunkelfelder	19.39	-	-	19.39	Rote Rebsorte
2014	70152	VB 91-26-27	NULL	-	5.00	5.00	Rote Rebsorte
2014	70153	Mara	69.90	21.42	-	91.32	Rote Rebsorte
2014	70154	Cal 1-20	18.00	-	-	18.00	Rote Rebsorte
2014	70155	Prior	9.21	-	-	9.21	Rote Rebsorte
2014	70156	Cabernet Cantor	9.70	-	-	9.70	Rote Rebsorte
2014	70157	Cabernet franc	3.90	-	-	3.90	Rote Rebsorte
2014	70158	Cabernet Carbon	6.21	-	-	6.21	Rote Rebsorte
2014	70159	VB 32-07	-	27.82	-	27.82	Weisse Rebsorte
2014	70160	Cabernet Carol	12.27	-	-	12.27	Rote Rebsorte
2014	70161	Reselle	19.74	-	-	19.74	Weisse Rebsorte

2014	70162	Teinturier	1.80	-	-	1.80	Rote Rebsorte
2014	70177	Maréchal Foch	36.04	4.00	30.82	70.86	Rote Rebsorte
2014	70183	Gallota	7.22	-	-	7.22	Rote Rebsorte

Sortenentwicklung Hauptsorten

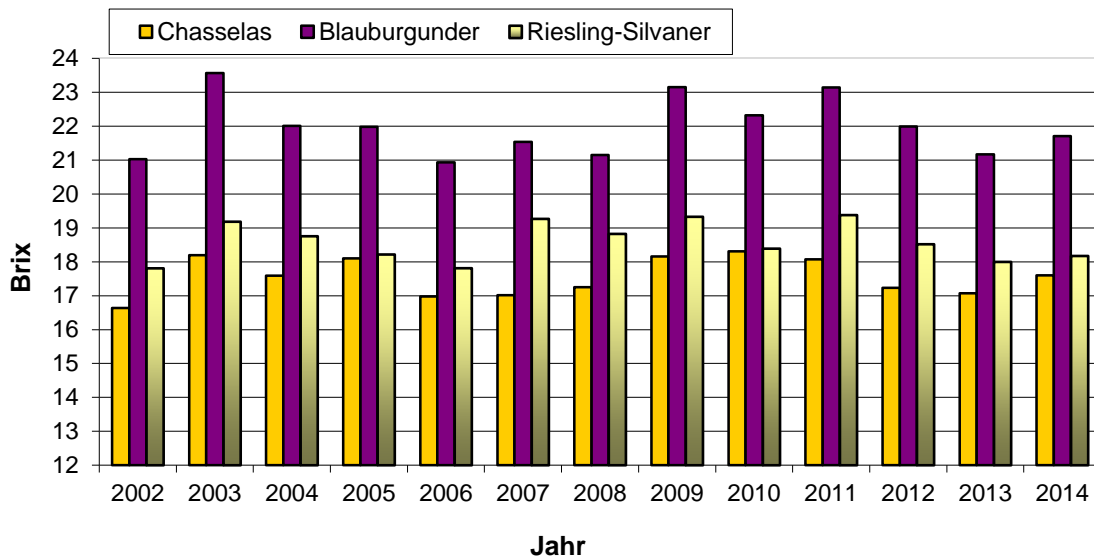


Resultate der Weinlesekontrolle

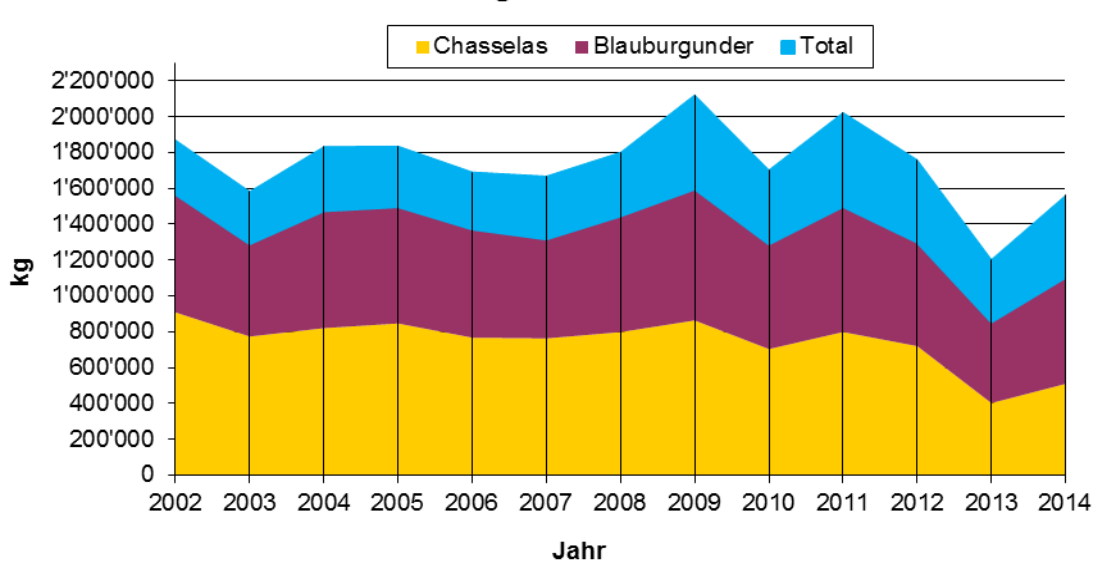
Hauptsorten

	Chasselas		Blauburgunder		Riesling-Silvaner		andere Sorten	Total
	kg	Brix	kg	Brix	kg	Brix	kg	
2002	908'518	16.63	658'004	21.03	102'753	17.81	200'553	1'869'828
2003	773'947	18.20	515'996	23.57	113'754	19.18	179'176	1'582'873
2004	821'008	17.59	653'568	22.01	123'350	18.76	235'260	1'854'527
2005	846'707	18.11	650'757	21.98	95'186	18.22	243'313	1'847'499
2006	767'808	16.97	604'485	20.93	71'397	17.81	247'633	1'701'443
2007	763'462	17.01	553'445	21.54	91'630	19.27	259'998	1'695'741
2008	798'834	17.25	647'110	21.15	86'406	18.83	268'878	1'840'626
2009	863'668	18.16	732'456	23.15	106'667	19.33	419'522	2'122'313
2010	704'231	18.31	585'001	22.32	101'125	18.39	312'725	1'703'082
2011	799'120	18.07	699'185	23.14	119'567	19.38	406'091	2'023'963
2012	720'695	17.23	578'492	21.99	102'009	18.52	358'794	1'759'989
2013	402'482	17.07	451'766	21.17	93'373	18.00	255'728	1'203'349
2014	510'075	17.60	593'061	21.71	89'464	18.17	369'097	1'561'697

Uebersicht Brix 2002 - 2014 Kanton Bern



Uebersicht Erntemenge Kanton Bern 2002 - 2014

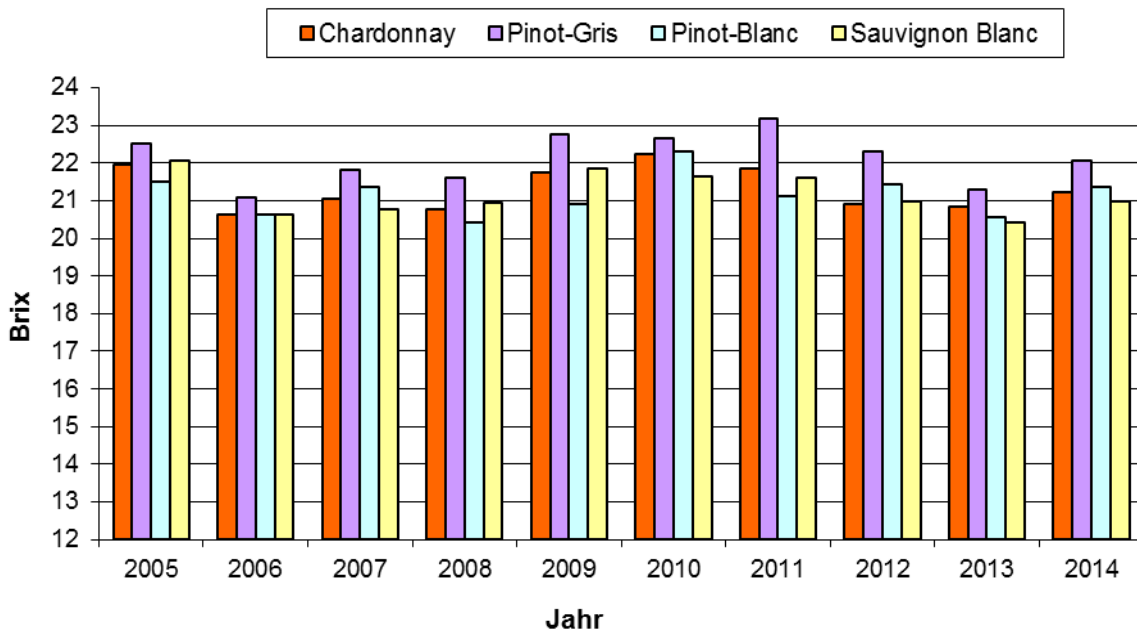


Resultate der Weinlesekontrolle

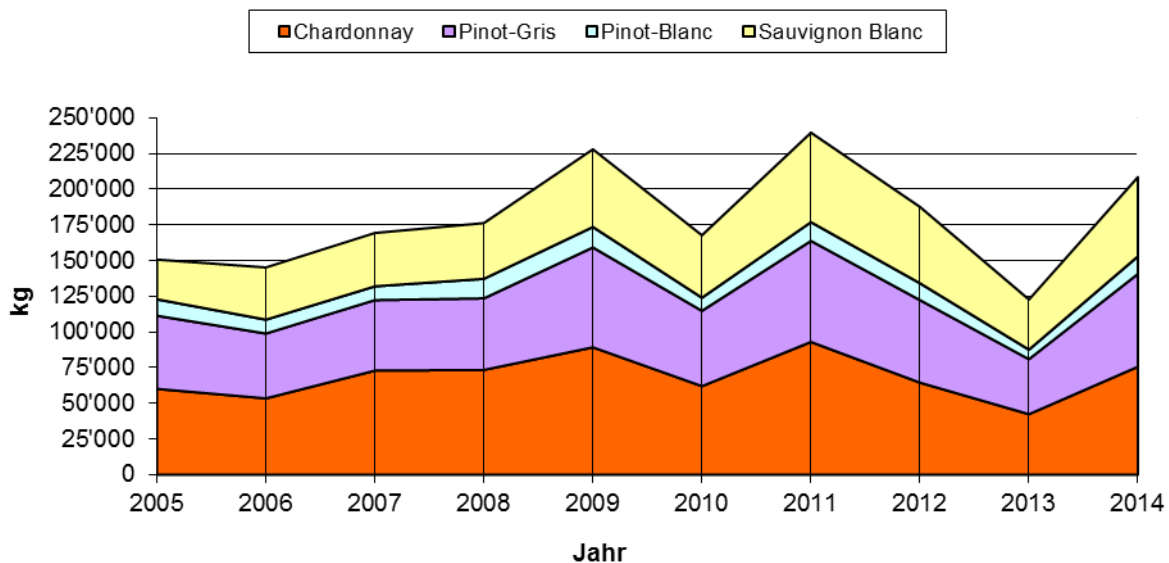
Weisse Spezialitäten

	Chardonnay		Pinot-Gris		Pinot-Blanc		Sauvignon Blanc		
	kg	Brix	kg	Brix	kg	Brix	kg	Brix	
2005	60'189	21.95	51'240	22.50	11'538	21.49	27'814	22.07	
2006	53'516	20.63	45'435	21.10	9'722	20.63	36'603	20.63	
2007	72'986	21.04	49'415	21.83	9'644	21.38	37'405	20.76	
2008	73'448	20.77	50'164	21.62	13'679	20.43	39'075	20.93	
2009	89'290	21.74	69'978	22.76	14'377	20.90	54'404	21.86	
2010	62'065	22.23	52'807	22.67	9'179	22.30	43'750	21.63	
2011	93'039	21.86	70'816	23.17	13'185	21.11	62'693	21.59	
2012	64'539	20.91	57'844	22.31	11'808	21.44	53'489	20.99	
2013	42'455	20.84	38'526	21.31	6'680	20.57	35'097	20.43	
2014	75'696	21.22	65'069	22.06	12'337	21.34	55'512	20.99	

Uebersicht Brix 2005 - 2014 Kanton Bern



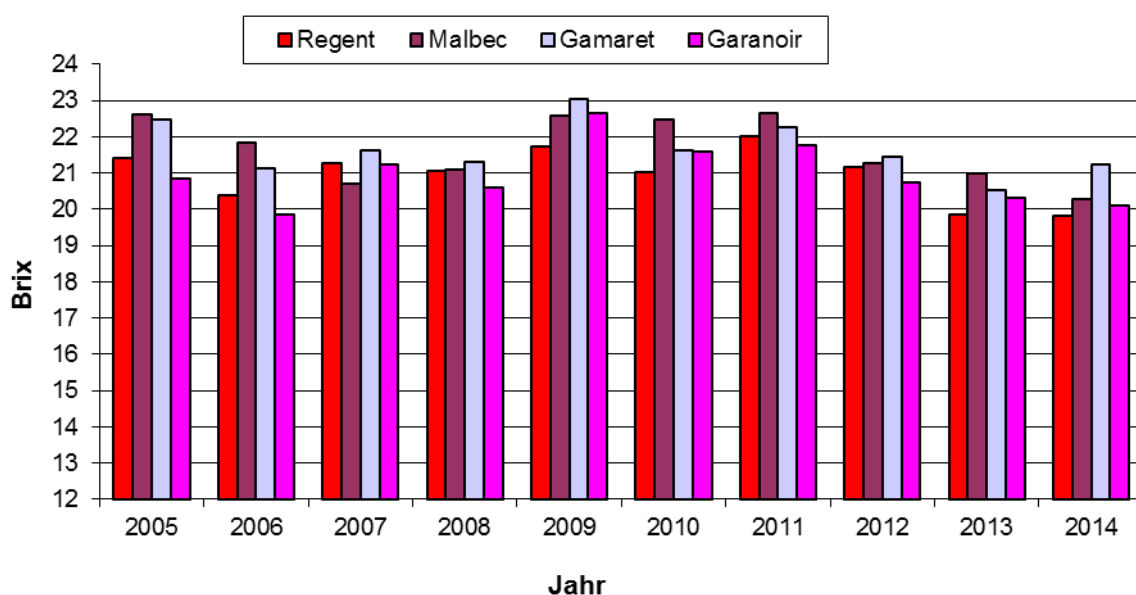
Uebersicht Erntemenge Kanton Bern 2005 - 2014



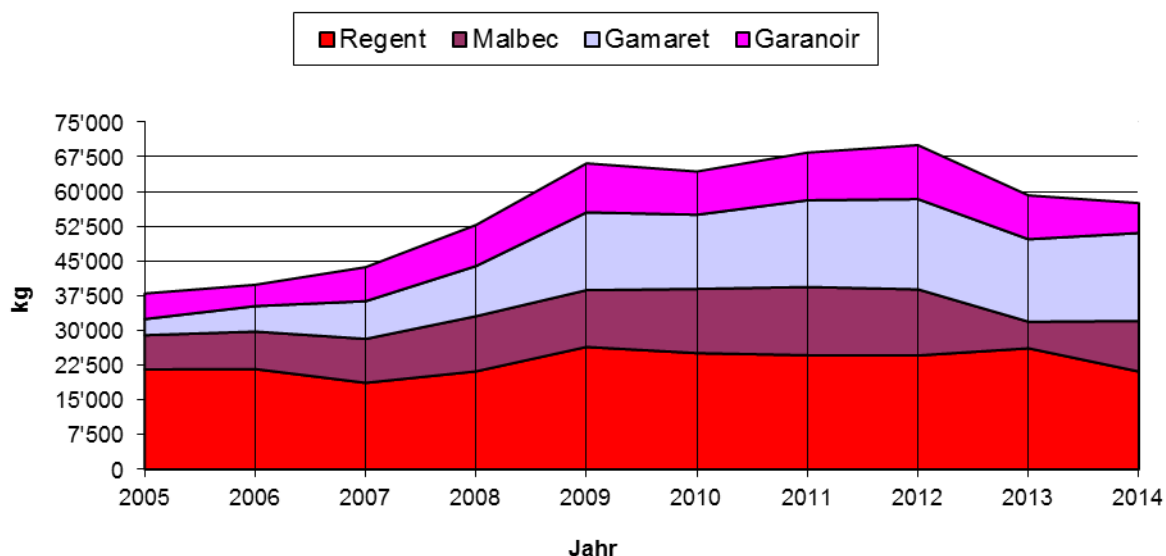
Rote Spezialitäten

	Regent		Malbec		Gamaret		Garanoir	
	kg	Brix	kg	Brix	kg	Brix	kg	Brix
2005	21'603	21.41	7'390	22.62	3'479	22.48	5'516	20.84
2006	21'681	20.37	8'096	21.82	5'496	21.12	4'600	19.85
2007	18'699	21.27	9'498	20.72	8'143	21.63	7'339	21.23
2008	21'192	21.07	11'907	21.10	10'834	21.30	8'871	20.60
2009	26'460	21.72	12'261	22.58	16'806	23.03	10'565	22.65
2010	25'119	21.02	13'877	22.47	16'014	21.64	9'329	21.59
2011	24'676	22.00	14'725	22.67	18'740	22.27	10'280	21.75
2012	24'623	21.18	14'275	21.26	19'491	21.46	11'648	20.73
2013	26'165	19.86	5'745	20.98	17'801	20.52	9'474	20.33
2014	21'143	19.80	10'932	20.28	18'984	21.24	6'466	20.10

Uebersicht Brix 2005 - 2014 Erntemengen Kanton Bern



Uebersicht Erntemenge Kanton Bern 2005 - 2014



Erntestatistik: Total geerntete Traubenmengen

Sorte	Im Kanton Bern geerntete Menge												Eingekellert aus anderen Kantonen						Gesamttotal	
	Bielersee			Thunersee			übrige Region			Kanton Bern			Neuchâtel		Vaud		andere Kt.			
	kg	Brix	kg/m ²	kg	Brix	kg/m ²	kg	Brix	kg/m ²	kg	Brix	kg/m ²	kg	Brix	kg	Brix	kg	Brix		
Gutedel/Chasselas	507'375	17.60	0.682				2'700	16.79	0.967	510'075	17.60	0.683							510'075	17.60
Blauburgunder/Pinot Noir	549'476	21.76	0.656	37'644	21.38	0.553	5'941	19.33	0.568	593'061	21.71	0.647							593'061	21.71
Riesling-Silvaner	29'883	19.04	0.850	55'960	17.74	0.837	3'621	17.68	0.889	89'464	18.17	0.843							89'464	18.17
Riesling	2'491	19.91	0.706							2'491	19.91	0.706							2'491	19.91
Sylvaner	4'305	20.69	0.650							4'305	20.69	0.650							4'305	20.69
Freisamer	2'735	23.28	0.432							2'735	23.28	0.432							2'735	23.28
Chardonnay	75'346	21.21	0.639	320	21.80	0.800	30	20.30	0.429	75'696	21.22	0.639							75'696	21.22
Pinot gris	63'613	21.99	0.600	1'456	24.90	0.318				65'069	22.06	0.589							65'069	22.06
Pinot blanc	12'337	21.34	0.725							12'337	21.34	0.725							12'337	21.34
Gewürztraminer	6'370	21.71	0.418	165	21.00	0.198				6'535	21.69	0.407							6'535	21.69
Elbling				230	18.90	0.958				230	18.90	0.958							230	18.90
Bianca	4'400	20.66	0.830							4'400	20.66	0.830							4'400	20.66
Zweigelt	5'162	20.24	0.942				69	21.60	0.986	5'231	20.26	0.943							5'231	20.26
Diolinoir	6'416	21.04	0.779	1'110	22.54	0.925				7'526	21.26	0.797							7'526	21.26
Sauvignon blanc	55'512	20.99	0.683							55'512	20.99	0.683							55'512	20.99
Gamay	1'247	20.84	0.959							1'247	20.84	0.959							1'247	20.84
Gamaret	16'294	21.54	0.554	2'690	19.40	0.762				18'984	21.24	0.576							18'984	21.24
Garanoir	4'731	20.62	0.422	1'735	18.68	0.413				6'466	20.10	0.419							6'466	20.10
Léon Millot	966	21.95	0.676				105	20.00	0.330	1'071	21.76	0.613							1'071	21.76
Nobling	2'900	20.18	0.916							2'900	20.18	0.916							2'900	20.18
Seyval	3'675	19.45	0.907	135	18.00	0.794				3'810	19.40	0.902							3'810	19.40
Syrah	5'419	19.54	0.661							5'419	19.54	0.661							5'419	19.54
Muscat	4'547	19.11	0.700	900	18.50	0.544	150	19.40	0.333	5'597	19.02	0.651							5'597	19.02
Regent	11'035	20.10	0.714	8'819	19.58	0.500	1'289	18.75	0.831	21'143	19.80	0.610							21'143	19.80
Cabernet-Sauvignon	1'365	20.81	0.481							1'365	20.81	0.481							1'365	20.81
Malbec	10'932	20.28	0.823							10'932	20.28	0.823							10'932	20.28
Dornfelder	1'960	20.11	0.274							1'960	20.11	0.274							1'960	20.11
St. Laurent	2'327	20.87	0.497							2'327	20.87	0.497							2'327	20.87
Bouvier	300	19.20	0.857							300	19.20	0.857							300	19.20
Viognier	1'024	19.59	0.596							1'024	19.59	0.596							1'024	19.59
Merlot	1'348	20.21	0.515							1'348	20.21	0.515							1'348	20.21
Charmont	1'242	18.43	0.910							1'242	18.43	0.910							1'242	18.43
Johanniter	4'629	20.31	0.418				333	20.70	0.666	4'962	20.33	0.429							4'962	20.33
Chambourcin	600	18.90	0.945							600	18.90	0.945							600	18.90
Pinot Meunier	290	19.80	0.673							290	19.80	0.673							290	19.80
Carminoir	260	20.50	0.534							260	20.50	0.534							260	20.50
Solaris	2'183	23.93	0.682	540	22.90	0.213	241	24.21	0.078	2'964	23.76	0.336							2'964	23.76

Erntestatistik: Total geerntete Traubenmengen

Sorte	kg	Brix	kg/m ²	kg	Brix	kg/m ²	kg	Brix	kg/m ²	kg	Brix	kg/m ²	kg	Brix	kg	Brix	kg	Brix	kg	Brix		
Cabernet Dorsa	3'563	22.59	0.471	1'710	18.70	0.435				5'273	21.33	0.459									5'273	21.33
Kerner	102	20.90	0.313							102	20.90	0.313									102	20.90
Cabernet Mytos	1'013	20.93	0.671							1'013	20.93	0.671									1'013	20.93
Cabernet Jura	1'809	21.18	0.276	1'510	23.57	0.375	2'941	20.75	0.474	6'260	21.55	0.373									6'260	21.55
Dakapo	1'216	19.22	0.704							1'216	19.22	0.704									1'216	19.22
Cabernet Cortis	996	22.38	0.683							996	22.38	0.683									996	22.38
VB 91-26-04	1'112	22.09	0.626							1'112	22.09	0.626									1'112	22.09
Cabertin	770	19.60	0.720							770	19.60	0.720									770	19.60
Dunkelfelder	1'168	22.05	0.602							1'168	22.05	0.602									1'168	22.05
VB 91-26-27							131	20.90	0.262	131	20.90	0.262									131	20.90
Mara	3'159	21.40	0.504							3'159	21.40	0.504									3'159	21.40
Cal 1-20	1'000	21.60	0.556							1'000	21.60	0.556									1'000	21.60
Prior	538	20.49	0.584							538	20.49	0.584									538	20.49
Cabernet franc	182	20.55	0.467							182	20.55	0.467									182	20.55
Cabernet Carbon	400	21.10	0.644							400	21.10	0.644									400	21.10
VB 32-07				515	22.90	0.185				515	22.90	0.185									515	22.90
Cabernet Carol	631	24.50	0.514							631	24.50	0.514									631	24.50
Reselle	1'284	19.52	0.650							1'284	19.52	0.650									1'284	19.52
Teinturier	105	19.80	0.583							105	19.80	0.583									105	19.80
Maréchal Foch	3'100	22.34	0.860				1'400	23.40	0.454	4'500	22.67	0.673									4'500	22.67
Gallota	464	21.10								464	21.10										464	21.10
Weisse Reben													18'592	19.77	5'440	17.60	3'301	19.11			27'333	19.26
Rote Reben													42'983	21.74	2'730	18.90	22'161	20.58			67'874	21.25
Total	1'427'307			115'439			18'951			1'561'697			61'575		8'170		25'462				1'656'904	

Erntestatistik: Total geerntete AOC Traubenmengen

Sorte	Im Kanton Bern geerntete Menge										Eingekellert aus anderen Kantonen						Gesamttotal		
	Bielersee			Thunersee			übrige Region			Kanton Bern		Neuchâtel		Vaud		andere Kt.			
	kg	Brix	kg/m ²	kg	Brix	kg/m ²	kg	Brix	kg/m ²	kg	Brix	kg	Brix	kg	Brix	kg			Brix
Gutedel/Chasselas	501'720	17.62	0.674				2'700	16.79	0.967	504'420	17.61							504'420	17.61
Blauburgunder/Pinot Noir	549'476	21.76	0.656	36'185	21.32	0.547	5'941	19.33	0.568	591'602	21.71							591'602	21.71
Riesling-Silvaner	29'883	19.04	0.850	55'302	17.73	0.833	3'621	17.68	0.889	88'806	18.17							88'806	18.17
Riesling	2'491	19.91	0.706							2'491	19.91							2'491	19.91
Sylvaner	4'305	20.69	0.650							4'305	20.69							4'305	20.69
Freisamer	2'735	23.28	0.432							2'735	23.28							2'735	23.28
Chardonnay	75'346	21.21	0.639	320	21.80	0.800	30	20.30	0.429	75'696	21.22							75'696	21.22
Pinot gris	63'613	21.99	0.600	1'291	25.46	0.300				64'904	22.06							64'904	22.06
Pinot blanc	12'337	21.34	0.725							12'337	21.34							12'337	21.34
Gewürztraminer	6'370	21.71	0.418	165	21.00	0.198				6'535	21.69							6'535	21.69
Elbling				230	18.90	0.958				230	18.90							230	18.90
Bianca	4'400	20.66	0.830							4'400	20.66							4'400	20.66
Zweigelt	5'162	20.24	0.942				69	21.60	0.986	5'231	20.26							5'231	20.26
Diolinoir	6'416	21.04	0.779	1'110	22.54	0.925				7'526	21.26							7'526	21.26
Sauvignon blanc	55'512	20.99	0.683							55'512	20.99							55'512	20.99
Gamay	1'247	20.84	0.959							1'247	20.84							1'247	20.84
Gamaret	16'294	21.54	0.554	2'690	19.40	0.762				18'984	21.24							18'984	21.24
Garanoir	4'731	20.62	0.422	1'735	18.68	0.413				6'466	20.10							6'466	20.10
Léon Millot	966	21.95	0.676				105	20.00	0.330	1'071	21.76							1'071	21.76
Nobling	2'900	20.18	0.916							2'900	20.18							2'900	20.18
Seyval	3'675	19.45	0.907	135	18.00	0.794				3'810	19.40							3'810	19.40
Syrah	5'419	19.54	0.661							5'419	19.54							5'419	19.54
Muscat	4'547	19.11	0.700	900	18.50	0.544	150	19.40	0.333	5'597	19.02							5'597	19.02
Regent	11'035	20.10	0.714	8'819	19.58	0.500	1'289	18.75	0.831	21'143	19.80							21'143	19.80
Cabernet-Sauvignon	1'365	20.81	0.481							1'365	20.81							1'365	20.81
Malbec	10'932	20.28	0.823							10'932	20.28							10'932	20.28
Dornfelder	1'960	20.11	0.274							1'960	20.11							1'960	20.11
St. Laurent	2'327	20.87	0.497							2'327	20.87							2'327	20.87
Bouvier	300	19.20	0.857							300	19.20							300	19.20
Viognier	1'024	19.59	0.596							1'024	19.59							1'024	19.59
Merlot	1'348	20.21	0.515							1'348	20.21							1'348	20.21
Charmont	1'242	18.43	0.910							1'242	18.43							1'242	18.43
Johanniter	4'629	20.31	0.418				333	20.70	0.666	4'962	20.33							4'962	20.33
Chambourcin	600	18.90	0.945							600	18.90							600	18.90
Pinot Meunier	290	19.80	0.673							290	19.80							290	19.80

Erntestatistik: Total geerntete AOC Traubenmengen

Sorte	kg	Brix	kg/m ²	kg	Brix	kg/m ²	kg	Brix	kg/m ²	kg	Brix	kg	Brix	kg	Brix	kg	Brix
Carminoir	260	20.50	0.534							260	20.50						
Solaris	2'183	23.93	0.682	540	22.90	0.213	241	24.21	0.078	2'964	23.76						
Cabernet Dorsa	3'563	22.59	0.471	1'710	18.70	0.435				5'273	21.33						
Kerner	102	20.90	0.313							102	20.90						
Cabernet Mytos	1'013	20.93	0.671							1'013	20.93						
Cabernet Jura	1'809	21.18	0.276	1'510	23.57	0.375	979	21.20	0.830	4'298	22.02						
Dakapo	1'216	19.22	0.704							1'216	19.22						
Cabernet Cortis	996	22.38	0.683							996	22.38						
VB 91-26-04	1'112	22.09	0.626							1'112	22.09						
Cabertin	770	19.60	0.720							770	19.60						
Dunkelfelder	1'168	22.05	0.602							1'168	22.05						
VB 91-26-27																	
Mara	3'159	21.40	0.504							3'159	21.40						
Cal 1-20	1'000	21.60	0.556							1'000	21.60						
Prior	538	20.49	0.584							538	20.49						
Cabernet franc	182	20.55	0.467							182	20.55						
Cabernet Carbon	400	21.10	0.644							400	21.10						
VB 32-07				515	22.90	0.185				515	22.90						
Cabernet Carol	631	24.50	0.514							631	24.50						
Reselle	1'284	19.52	0.650							1'284	19.52						
Teinturier																	
Maréchal Foch	3'100	22.34	0.860				1'400	23.40	0.454	4'500	22.67						
Gallota																	
Weisse Reben										16'041	19.90	5'440	17.60	3'301	38.61	24'782	21.89
Rote Reben										41'853	21.80	2'730	18.90	12'307	62.54	56'890	30.47
Total	1'421'083			113'157			16'858			1'551'098		57'894	8'170	15'608		1'632'770	

Erntestatistik: Total geerntete Landwein-Traubenmengen

Sorte	kg	Brix	kg/m ²	kg	Brix	kg/m ²	kg	Brix	kg/m ²	kg	Brix	kg	Brix	kg	Brix	kg	Brix
Carminoir																	
Solaris																	
Cabernet Dorsa																	
Kerner																	
Cabernet Mytos																	
Cabernet Jura							1'962	20.52	0.391	1962	20.52					1'962	20.52
Dakapo																	
Cabernet Cortis																	
VB 91-26-04																	
Cabertin																	
Dunkelfelder																	
VB 91-26-27							131	20.90	0.262	131	20.90					131	20.90
Mara																	
Cal 1-20																	
Prior																	
Cabernet franc																	
Cabernet Carbon																	
VB 32-07																	
Cabernet Carol																	
Reselle																	
Teinturier	105	19.80	0.583							105	19.80					105	19.80
Maréchal Foch																	
Gallota	464	21.10								464	21.10					464	21.10
Weisse Reben										2'551	19.10					2'551	19.10
Rote Reben										1'130	21.10			9'854	19.47	10'984	19.64
Total	569			2'282			2'093			4'944		3'681		9'854		18'479	

Erntestatistik: Total geerntete Traubensaftmengen

Sorte	Im Kanton Bern geerntete Menge										Eingekellert aus anderen Kantonen						Gesamttotal			
	Bielersee			Thunersee			übrige Region			Kanton Bern		Neuchâtel		Vaud		andere Kt.				
	kg	Brix	kg/m ²	kg	Brix	kg/m ²	kg	Brix	kg/m ²	kg	Brix	kg	Brix	kg	Brix	kg	Brix	kg	Brix	
Gutedel/Chasselas	5'655	16.52									5655	16.52							5'655	16.52
Blauburgunder/Pinot Noir																				
Riesling-Silvaner																				
Riesling																				
Sylvaner																				
Freisamer																				
Chardonnay																				
Pinot gris																				
Pinot blanc																				
Gewürztraminer																				
Elbling																				
Bianca																				
Zweigelt																				
Diolinoir																				
Sauvignon blanc																				
Gamay																				
Gamaret																				
Garanoir																				
Léon Millot																				
Nobling																				
Seyval																				
Syrah																				
Muscat																				
Regent																				
Cabernet-Sauvignon																				
Malbec																				
Dornfelder																				
St. Laurent																				
Bouvier																				
Viognier																				
Merlot																				
Charmont																				
Johanniter																				
Chambourcin																				
Pinot Meunier																				

